



แผนบริหารวิชาการที่ส่งตม ปีงบประมาณ 2564

**ดณะมนุชยตาสตรรและสงัดมตาสตรร
มหาวิทยาลัยราชภัฏราชนตรีนทร**

บริบทหน่วยงาน

คณะมนุษยศาสตร์และสังคมศาสตร์ เป็นหน่วยงานระดับคณะในมหาวิทยาลัยราชภัฏราชชนครินทร์ ซึ่งแต่เดิมเป็นวิทยาลัยครูฉะเชิงเทรา คณะที่มีฐานะเป็นวิทยาลัยครูอยู่นั้น การบริหารงานมีลักษณะเรียกว่าหมวดวิชา เช่น หมวดวิชาสังคมศึกษา หมวดวิชาภาษาอังกฤษ หมวดวิชาภาษาไทย เป็นต้น มีภารกิจจัดการสอนวิชาในสาขามนุษยศาสตร์และสังคมศาสตร์ให้กับนักศึกษาครูระดับประกาศนียบัตรการศึกษาชั้นต้น และประกาศนียบัตรการศึกษาชั้นสูง

หลังจากมีประกาศพระราชบัญญัติวิทยาลัยครู ในปี พ.ศ. 2518 กำหนดให้วิทยาลัยครูเปิดการสอนนักศึกษาสายครูจนถึงระดับปริญญาตรี หมวดวิชาสังคมศึกษา หมวดวิชาภาษาอังกฤษ หมวดวิชาภาษาไทย ถูกรวมเป็น “คณะวิชามนุษยศาสตร์และสังคมศาสตร์” เป็น 1 ใน 3 คณะวิชาของวิทยาลัยครูฉะเชิงเทราในขณะนั้น ร่วมกับคณะวิชาครุศาสตร์ และคณะวิชาวิทยาศาสตร์ มีหน้าที่รับผิดชอบการผลิตบัณฑิตสายครู สาขาวิชาภาษาอังกฤษ ภาษาไทย สังคมศึกษา ศิลปศึกษา นาฏศิลป์และดนตรี ต่อมาในปี พ.ศ. 2527 หลังมีประกาศใช้พระราชบัญญัติวิทยาลัยครู ฉบับที่ 2 จึงมีการผลิตบัณฑิตระดับปริญญาตรีในสาขาอื่นนอกจากบัณฑิตสายครู คือ สาขาวิชาวิทยาศาสตร์ (วท.บ.) สาขาศิลปศาสตร์ (ศศ.บ.) สาขาวิชาอุตสาหกรรมท่องเที่ยว และผลิตบัณฑิตระดับอนุปริญญาในสาขาวิชาอังกฤษธุรกิจ

พ.ศ. 2538 หลังจากมีพระราชบัญญัติสถาบันราชภัฏ วิทยาลัยครูทั่วประเทศได้รับพระราชทานนามใหม่จากพระบาทสมเด็จพระปรมินทรมหาภูมิพลอดุลยเดช เมื่อวันที่ 19 มกราคม พ.ศ.2538 ว่า “สถาบันราชภัฏ” วิทยาลัยครูฉะเชิงเทราจึงเปลี่ยนชื่อเป็น “สถาบันราชภัฏฉะเชิงเทรา” ในวาระนี้ มีการเปลี่ยนแปลงโครงสร้างการบริหารงานและเปลี่ยนชื่อเรียกจาก “คณะวิชามนุษยศาสตร์และสังคมศาสตร์” เป็น “คณะ” (Faculty) เรียกว่า “คณะมนุษยศาสตร์และสังคมศาสตร์” และเปลี่ยนการบริหารงานจาก “หัวหน้าคณะ” เป็น “คณบดี”

พ.ศ. 2545 สถาบันราชภัฏฉะเชิงเทรา มีนโยบายให้คณะครุศาสตร์เป็นหน่วยงานรับผิดชอบการผลิตครูทุกสาขาวิชา ดังนั้น นักศึกษาสายครูที่เข้าศึกษาในปีการศึกษา 2545 จึงย้ายจากคณะมนุษยศาสตร์และสังคมศาสตร์ไปสังกัดคณะครุศาสตร์แทน นับแต่นั้น คณะมนุษยศาสตร์และสังคมศาสตร์ได้เริ่มดำเนินการพัฒนาหลักสูตรใหม่หลายหลักสูตร ทั้งระดับปริญญาตรี ปริญญาโท และปริญญาเอก เพื่อให้มีความทันสมัยรองรับความต้องการของผู้เรียน และสอดคล้องกับบริบทสังคมไทยที่เปลี่ยนแปลงไป การเปิดหลักสูตรใหม่ตลอดจนการปรับปรุงหลักสูตร ดำเนินมาโดยลำดับ ดังนี้

ปีการศึกษา 2545 เปิดโปรแกรมระดับปริญญาตรี 2 โปรแกรม คือ โปรแกรมพัฒนาชุมชน และโปรแกรมรัฐประศาสนศาสตร์

ปีการศึกษา 2546 เปิดโปรแกรมระดับปริญญาตรี 1 โปรแกรม คือ โปรแกรมภาษาอังกฤษธุรกิจ

ปีการศึกษา 2547 เปิดโปรแกรมระดับปริญญาตรี 1 โปรแกรม คือ โปรแกรมภาษาญี่ปุ่น

ปีการศึกษา 2551 เปิดหลักสูตรระดับปริญญาโท สาขาวิชาการสอนภาษาอังกฤษ

ปีการศึกษา 2552 ปรับปรุงหลักสูตรใหม่ 3 หลักสูตร แบ่งเป็นหลักสูตรปริญญาตรี 2 หลักสูตร คือ หลักสูตรศิลปศาสตรบัณฑิต สาขาวิชานาฏดุริยางคศิลป์ไทย และหลักสูตรศิลปศาสตรบัณฑิต สาขาวิชาภาษาไทย

สำหรับชาวต่างประเทศ หลักสูตรปริญญาโท 1 หลักสูตร คือ หลักสูตรรัฐประศาสนศาสตรมหาบัณฑิต สาขาวิชารัฐประศาสนศาสตร์

ปีการศึกษา 2554 ปรับปรุงหลักสูตรระดับปริญญาตรีและปริญญาโทให้เป็นไปตามเกณฑ์มาตรฐาน จำนวน 9 หลักสูตร ได้แก่ หลักสูตรศิลปศาสตรบัณฑิต สาขาวิชาศิลปกรรม, หลักสูตรศิลปศาสตรบัณฑิต สาขาวิชาภาษาอังกฤษ, หลักสูตรศิลปศาสตรบัณฑิต สาขาวิชานาฏดุริยางคศิลป์ไทย, หลักสูตรศิลปศาสตรบัณฑิต สาขาวิชาการศึกษาพัฒนาชุมชน, หลักสูตรศิลปศาสตรบัณฑิต สาขาวิชาภาษาไทยสำหรับชาวต่างประเทศ, หลักสูตรศิลปศาสตรบัณฑิต สาขาวิชาดนตรีสากล, หลักสูตรศิลปศาสตรบัณฑิต สาขาวิชาภาษาญี่ปุ่น, หลักสูตรรัฐประศาสนศาสตรบัณฑิต สาขาวิชารัฐประศาสนศาสตร์ และหลักสูตรรัฐประศาสนศาสตรมหาบัณฑิต สาขาวิชารัฐประศาสนศาสตร์

ปีการศึกษา 2556 เปิดหลักสูตรนิติศาสตรบัณฑิต สาขาวิชานิติศาสตร์

ปีการศึกษา 2557 ปรับปรุงหลักสูตรปรัชญาดุษฎีบัณฑิต สาขาวิชาการจัดการเพื่อการพัฒนา และปรับปรุงหลักสูตรศิลปศาสตรบัณฑิต สาขาวิชาสารสนเทศศาสตร์และบรรณารักษศาสตร์

ปีการศึกษา 2558 เปิดหลักสูตรรัฐศาสตรบัณฑิต สาขาวิชารัฐศาสตร์

ปัจจุบัน คณะมนุษยศาสตร์และสังคมศาสตร์ เปิดการเรียนการสอนทั้งสิ้น 11 หลักสูตร ประกอบด้วย หลักสูตรระดับปริญญาตรี 10 หลักสูตร และหลักสูตรปริญญาเอก 1 หลักสูตร ดังนี้

หลักสูตรระดับปริญญาตรี

1. หลักสูตรศิลปศาสตรบัณฑิต สาขาวิชาทัศนศิลป์
2. หลักสูตรศิลปศาสตรบัณฑิต สาขาวิชาภาษาอังกฤษ
3. หลักสูตรศิลปศาสตรบัณฑิต สาขาวิชาดุริยางคศิลป์ไทย
4. หลักสูตรศิลปศาสตรบัณฑิต สาขาวิชาการพัฒนาชุมชน
5. หลักสูตรศิลปศาสตรบัณฑิต สาขาวิชาภาษาไทยสำหรับชาวต่างประเทศ
6. หลักสูตรศิลปศาสตรบัณฑิต สาขาวิชาดนตรีสากล
7. หลักสูตรรัฐประศาสนศาสตรบัณฑิต สาขาวิชารัฐประศาสนศาสตร์
8. เปิดหลักสูตรนิติศาสตรบัณฑิต สาขาวิชานิติศาสตร์
9. หลักสูตรศิลปศาสตรบัณฑิต สาขาวิชาสารสนเทศศาสตร์และบรรณารักษศาสตร์
10. หลักสูตรรัฐศาสตรบัณฑิต สาขาวิชารัฐศาสตร์

หลักสูตรระดับปริญญาเอก

1. หลักสูตรปรัชญาดุษฎีบัณฑิต สาขาวิชาการจัดการเพื่อการพัฒนา

รายนามผู้บริหารคณะ

คณะมนุษยศาสตร์และสังคมศาสตร์ มีผู้บริหารคณะนับตั้งแต่มีประกาศพระราชบัญญัติวิทยาลัยครู พ.ศ. 2518 ระยะเวลาเรียกว่า “หัวหน้าคณะ” มีรายนามดังนี้

1. อาจารย์สุมน อ้นไชยะ (พ.ศ.2520-2521)
2. อาจารย์ยาใจ รีละชาติ (พ.ศ.2522-2526)
3. ผู้ช่วยศาสตราจารย์บุญชอบ เริงทรัพย์ (พ.ศ.2527-2530)
4. ผู้ช่วยศาสตราจารย์พลากร โภพิศ (พ.ศ.2531-2532)
5. ผู้ช่วยศาสตราจารย์สมบูรณ์ ศุภจรรย์วัตร (พ.ศ.2533-2536)
6. อาจารย์อุทิน รวยอารี (พ.ศ.2536-2538)

หลังประกาศพระราชบัญญัติสถาปนาราชภัฏ เมื่อ พ.ศ.2538 คณะมนุษยศาสตร์และสังคมศาสตร์ เปลี่ยนการบริหารงานจาก “หัวหน้าคณะ” เป็น “คณบดี” เพื่อให้สอดคล้องกับการปรับเปลี่ยนโครงสร้างการบริหารงานของมหาวิทยาลัย จาก “คณะวิชา” เป็น “คณะ” (Faculty) คณบดีคณะมนุษยศาสตร์และสังคมศาสตร์ นับแต่ปี 2538 จนถึงปัจจุบัน มีรายนามดังนี้

1. อาจารย์อุทิน รวยอารี (26 กรกฎาคม พ.ศ.2538- 25 กรกฎาคม พ.ศ.2542)
2. ผู้ช่วยศาสตราจารย์ผ่องศรี มาสขาว (26 กรกฎาคม พ.ศ.2542- 25 กรกฎาคม พ.ศ.2545)
3. ผู้ช่วยศาสตราจารย์ ดร.ผ่องศรี มาสขาว (26 กรกฎาคม พ.ศ.2545- 30 กันยายน พ.ศ.2547)
4. ผู้ช่วยศาสตราจารย์นิสา เมลานนท์ (30 มกราคม พ.ศ.2548 - 29 มกราคม พ.ศ.2552)
5. อาจารย์ ดร. เทพนคร ทาคง (8 มีนาคม พ.ศ.2552- 7 มีนาคม พ.ศ.2556)
6. ผู้ช่วยศาสตราจารย์ ดร.ลักษณะพร โรจน์พิทักษ์กุล (8 มีนาคม พ.ศ.2556- 7 มีนาคม พ.ศ.2560)
7. อาจารย์ ดร.ไชยะ เทพา (รักษาราชการ) (8 มีนาคม พ.ศ.2560- 25 เมษายน พ.ศ.2560)
8. อาจารย์ ดร.เทพนคร ทาคง (26 เมษายน พ.ศ.2560- ปัจจุบัน)

คณะกรรมการบริหารคณะ

ปัจจุบัน คณะมนุษยศาสตร์และสังคมศาสตร์ มีคณะกรรมการบริหารคณะดังรายนามต่อไปนี้

อาจารย์ ดร.เทพนคร ทาคง	คณบดี
ผู้ช่วยศาสตราจารย์สรารุช โรจนศิริ	รองคณบดีวิชาการและวิจัย
ผู้ช่วยศาสตราจารย์ ว่าที่ร้อยตรี ดร.ไชยะ เทพา	รองคณบดีวางแผน พัฒนาและการประกัน คุณภาพการศึกษา
ผู้ช่วยศาสตราจารย์ ดร.ธีระวุฒิ กลิ่นด่าง	รองคณบดีกิจการนักศึกษา และศิษย์เก่า สัมพันธ์
ผู้ช่วยศาสตราจารย์ ว่าที่ร้อยตรี ดร.เอกชัย ไชยดา	ผู้ช่วยคณบดี
อาจารย์พรรณรัตน์ กานต์ไกรศรี	ผู้ช่วยคณบดี
นางสาวณิชากัทธ ยูธไตร	ผู้ปฏิบัติหน้าที่หัวหน้าสำนักงาน

ตราสัญลักษณ์ประจำคณะมนุษยศาสตร์และสังคมศาสตร์



ความหมาย

ภาพคน 3 คน สีน้ำเงิน เป็นสีประจำคณะมนุษยศาสตร์และสังคมศาสตร์ จับมือประสานกันอยู่ภายใต้หลังคาทรงไทยสื่อถึงการประสานสัมพันธ์กันของมวลหมู่มนุษย์ที่อยู่ร่วมในสังคมเดียวกัน เครื่องหมายทั้งหมดอยู่ภายในกรอบรูปวงกลม สื่อถึงการเชื่อมโยงต่อกันอยู่ในขอบวงกลมสีเหลือง-เขียว ซึ่งเป็นสีประจำมหาวิทยาลัย

ปรัชญา (Philosophy)

"จัดการศึกษาเพื่อพัฒนาคนด้วยความรู้คู่คุณธรรม น้อมนำศาสตร์พระราชาพัฒนาท้องถิ่น"

วิสัยทัศน์ (Vision)

"คณะชั้นนำด้านมนุษยศาสตร์และสังคมศาสตร์ บริการสังคม สืบสานภูมิปัญญาท้องถิ่นตามศาสตร์พระราชา"

พันธกิจ (Mission)

1. ผลิตบัณฑิตด้านมนุษยศาสตร์และสังคมศาสตร์ให้มีความรู้ คู่คุณธรรม เป็นที่ยอมรับของสังคม
2. สร้างสรรค์งานวิจัยและนวัตกรรมเพื่อพัฒนาการศึกษาด้านมนุษยศาสตร์และสังคมศาสตร์ตามมาตรฐานสากล
3. พัฒนาและถ่ายทอดองค์ความรู้สู่ชุมชน และท้องถิ่นตามศาสตร์พระราชา
4. บริการวิชาการที่ตอบสนองความต้องการของสังคมเพื่อการพัฒนาอย่างยั่งยืน
5. สืบสาน ส่งเสริม ทะนุบำรุง และเผยแพร่ศิลปวัฒนธรรมท้องถิ่นสู่สากล

คำนิยาม

“WE ARE HUSOC”

Well Being	ความอยู่ดีมีสุข
Ethics Strengthening	การสร้างเสริมความเข้มแข็งทางคุณธรรมจริยธรรม
Area-based development	การพัฒนาเชิงพื้นที่
Research-based Instruction	การจัดการเรียนการสอนโดยใช้งานวิจัยเป็นฐาน
Environment Protection	การปกป้องสิ่งแวดล้อม
Human Capital	ต้นทุนมนุษย์
Unity in Diversity	ความเป็นเอกภาพในความหลากหลาย
Social Responsibility	ความรับผิดชอบต่อสังคม
Organization Governance	ธรรมาภิบาลแห่งองค์กร
Cultural Promotion	การส่งเสริมศิลปวัฒนธรรม

อัตลักษณ์

“จิตอาสา ใฝ่รู้ สู้งาน”

เอกลักษณ์

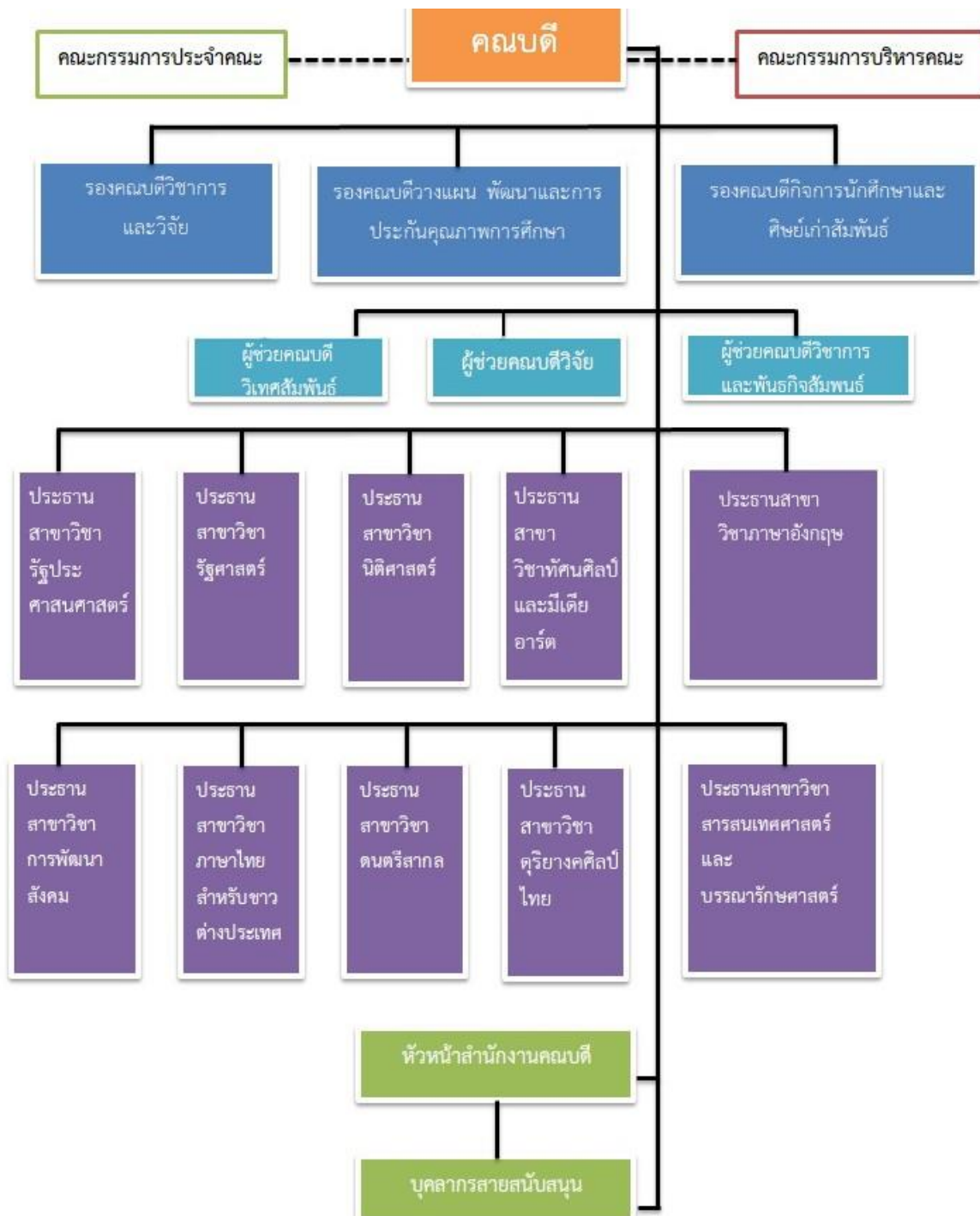
“คณะมนุษยศาสตร์และสังคมศาสตร์เป็นเอกภาพในความหลากหลาย (Unity In Diversity)”

ยุทธศาสตร์(Strategic)

เพื่อให้การพัฒนาคณะมนุษยศาสตร์และสังคมศาสตร์เป็นไปตามพันธกิจจึงกำหนดยุทธศาสตร์ในการพัฒนาคณะฯ 3 ประเด็นยุทธศาสตร์ ดังนี้

- ประเด็นยุทธศาสตร์ที่ 1 การพัฒนาท้องถิ่น
- ประเด็นยุทธศาสตร์ที่ 2 -
- ประเด็นยุทธศาสตร์ที่ 3 การยกระดับคุณภาพการศึกษา
- ประเด็นยุทธศาสตร์ที่ 4 การพัฒนาระบบการบริหารจัดการ

แผนภูมิการบริหาร



ด้านการบริหาร คณะผู้บริหารในปัจจุบัน



อาจารย์ ดร.เทพรนทร ทาคอง
คณบดี



ผู้ช่วยศาสตราจารย์สรารวูธ วัฒนศิริ
รองคณบดีวิชาการและวิจัย



ผู้ช่วยศาสตราจารย์ ว่าที่ร้อยตรี
ดร.โชษะเพทา
รองคณบดีวางแผน พัฒนา
และประกันคุณภาพการศึกษา



ผู้ช่วยศาสตราจารย์ ดร.สิระวุฒิ กลิ่นดีวง
รองคณบดีกิจการนักศึกษา
และศิษย์เก่าสัมพันธ์



อาจารย์พรณรัตน์ กานต์ไกรศรี
ผู้ช่วยคณบดีพิเศษสัมพันธ์



อาจารย์ศิริวัฒน์ สิริศรีวัฒน์กุล
ผู้ช่วยคณบดีกิจการพิเศษ
และพันธกิจสัมพันธ์



ผู้ช่วยศาสตราจารย์ ว่าที่ร้อยตรี
ดร.เอกชัย ไชยดา
ผู้ช่วยคณบดีวิชาการและวิจัย



นางสาวณิชาภัทร ชูทองโต
ผู้ปฏิบัติหน้าที่หัวหน้าสำนักงาน

หลักสูตรที่คณะมนุษยศาสตร์และสังคมศาสตร์เปิดสอน ได้แก่

ชื่อหลักสูตร	หลักสูตรปรับปรุงใหม่				
	พ.ศ. 2559	พ.ศ. 2561	พ.ศ. 2562	พ.ศ. 2563	หมวดอายุ
	สกอ.เห็นชอบ	สกอ.เห็นชอบ	อว.เห็นชอบ*	อว.เห็นชอบ	
หลักสูตรศิลปศาสตรบัณฑิต					
1. การพัฒนาสังคม	16 พ.ย. 60			ผ่านสภาฯ 20 ธ.ค. 63	2568
2. ภาษาอังกฤษ	12 ต.ค. 59			ผ่านสภาฯ 20 ธ.ค. 63	2568
3. ดนตรีสากล	3 พ.ค. 60				2563
4. ภาษาไทย	22 ม.ค. 61			ผ่านสภาฯ 20 ธ.ค. 63	2568
5. สารสนเทศศาสตร์และบรรณารักษศาสตร์				19 เม.ย. 63	2567
6. นาฏดุริยางคศิลป์ไทย** (2554)					ปิดหลักสูตร
หลักสูตรศิลปกรรมศาสตรบัณฑิต					
1. ทัศนศิลป์และมิเดียอาร์ต	19-ก.ค.-61			ผ่านสภาฯ 20 ธ.ค. 63	2568
2. ดนตรีสากล***		20-มิ.ย.-61			2565
3. ดุริยางคศิลป์ไทย***				12 มี.ค. 63	2567
หลักสูตรรัฐประศาสนศาสตรบัณฑิต					
1. รัฐประศาสนศาสตร์	11 ธ.ค. 63			ผ่านสภาฯ 20 ธ.ค. 63	2568
หลักสูตรรัฐศาสตรบัณฑิต					
1. รัฐศาสตร์				24 ก.ค. 63	2568
หลักสูตรนิติศาสตรบัณฑิต					
1. นิติศาสตร์			24 พ.ย.62		2566

หมายเหตุ

* กระทรวงการอุดมศึกษา วิทยาศาสตร์ วิจัยและนวัตกรรม ก่อตั้ง 2 พฤษภาคม พ.ศ. 2562

** หลักสูตรศิลปศาสตรบัณฑิต สาขาวิชานาฏดุริยางคศิลป์ไทย – ยังมีนักศึกษาไม่สำเร็จการศึกษา

*** ปรับปรุงหลักสูตรใหม่ เป็น ศิลปกรรมศาสตรบัณฑิต สาขาวิชาดนตรีสากล แขนงดนตรีสากล/ไทย

การพัฒนาแผนบริการวิชาการ

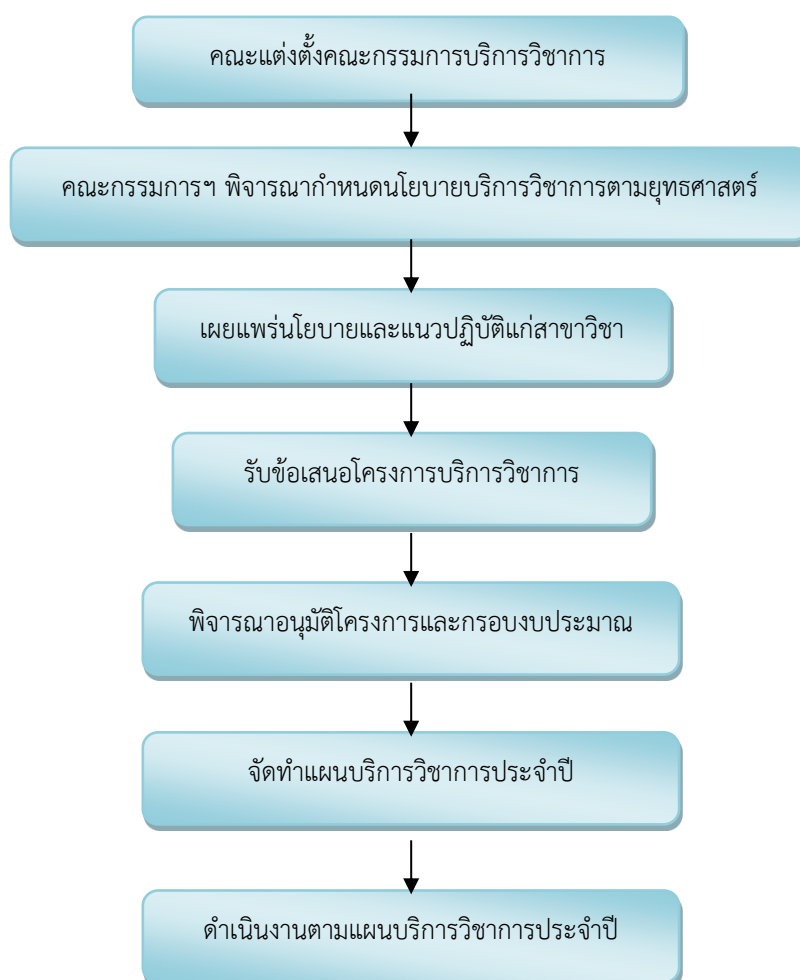
การพัฒนาแผนบริการวิชาการประจำปีงบประมาณ 2564 คณะมนุษยศาสตร์และสังคมศาสตร์ มหาวิทยาลัยราชภัฏราชชนครินทร์ พิจารณาถึงความเชื่อมโยงของ แผนพัฒนามหาวิทยาลัยราชภัฏราชชนครินทร์ และแผนปฏิบัติการประจำปี 2564 ของคณะฯ

วัตถุประสงค์

1. เพื่อส่งเสริมและบูรณาการการจัดการเรียนการสอนและการบริการวิชาการของนักศึกษาและอาจารย์กับการพัฒนาท้องถิ่น
2. เพื่อจัดทำโครงการบริการวิชาการที่สร้างความร่วมมือส่งเสริมการเรียนรู้ของชุมชนและท้องถิ่น

กระบวนการพัฒนาแผนบริการวิชาการ

การพัฒนาแผนบริการวิชาการ ประจำปีงบประมาณ 2564 คณะมนุษยศาสตร์และสังคมศาสตร์ได้ดำเนินการตามลำดับโดยคณะกรรมการบริการวิชาการของคณะ ดังนี้



ความเชื่อมโยงของแผนบริการ

ความเชื่อมโยงของการพัฒนาแผนบริการวิชาการ คณะมนุษยศาสตร์และสังคมศาสตร์ สอดคล้องตามพันธกิจของมหาวิทยาลัยราชภัฏราชชนครินทร์ ที่กำหนดไว้ในแผนยุทธศาสตร์มหาวิทยาลัยราชภัฏราชชนครินทร์ระยะ 4 ปี (พ.ศ.2561-2564) โดยมหาวิทยาลัยฯ มีเป้าประสงค์ด้านการบริการวิชาการ ดังนี้

เป้าประสงค์เชิงยุทธศาสตร์

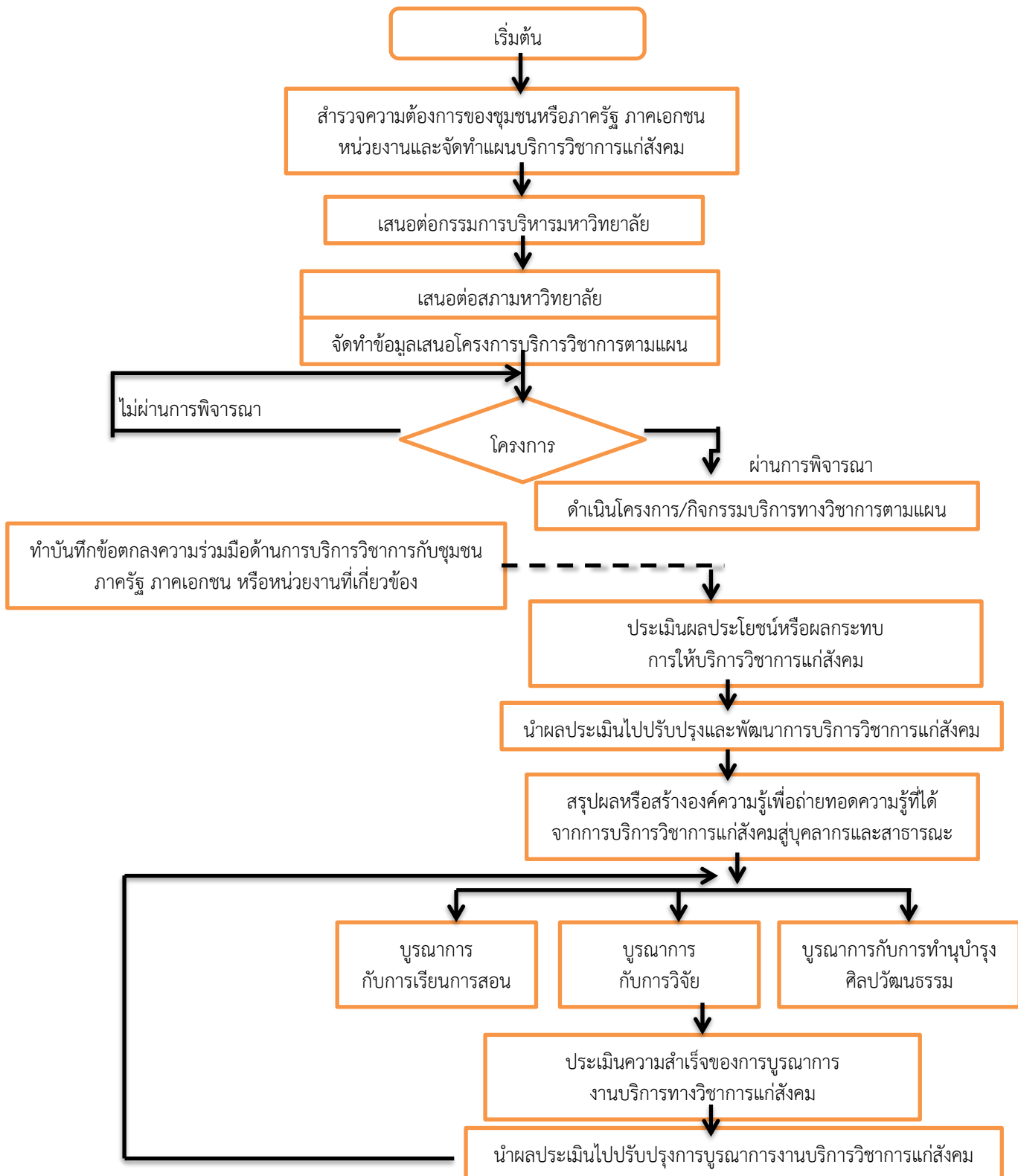
1. เป็นศูนย์ฝึกอบรมเพื่อสร้างความเป็นเลิศทางบริการวิชาการ ในภาคตะวันออกเฉียงที่เสริมสร้างการเรียนรู้ตลอดชีวิตเพื่อสร้างศักยภาพของผู้นำชุมชนและท้องถิ่นอย่างยั่งยืน
2. สร้างศักยภาพและความเข้มแข็งให้กับผู้นำชุมชน ผู้นำศาสนา และนักการเมืองท้องถิ่น
3. การพัฒนาศักยภาพครู และบุคลากรทางการศึกษาให้เป็นมืออาชีพ
4. เป็นแหล่งเรียนรู้ศิลปะ วัฒนธรรม ภูมิปัญญาท้องถิ่น และสร้างสรรค์ผลงานที่โดดเด่นเป็นที่ยอมรับของสังคม

ระบบและกลไกการบริการวิชาการแก่สังคม

การบริการวิชาการแก่สังคม เป็นภารกิจหลักอย่างหนึ่งของสถาบันอุดมศึกษา ดังนั้น สถาบันจึงพึงกำหนดหลักเกณฑ์ และขั้นตอนการบริการทางวิชาการอย่างเป็นระบบ และมีการจัดโครงสร้างสถาบันเพื่อเป็นกลไกในการขับเคลื่อนระบบดังกล่าว การให้บริการวิชาการต้องมีความเชื่อมโยงกับการจัดการเรียนการสอนและการวิจัย และสามารถบูรณาการงานบริการวิชาการแก่สังคมกับการเรียนการสอนและการวิจัยอย่างเป็นรูปธรรม โดยในปีงบประมาณ 2562 คณะได้เปลี่ยนระบบและกลไกการบริการวิชาการแก่สังคม ไปในรูปแบบเดียวกับของมหาวิทยาลัย เพื่อให้เป็นไปในแนวทางเดียวกับมหาวิทยาลัยและเกิดความคล่องตัวในการปฏิบัติงานด้านการบริการวิชาการ

คณะมนุษยศาสตร์และสังคมศาสตร์ มหาวิทยาลัยราชภัฏราชชนครินทร์ เล็งเห็นความสำคัญในการดำเนินภารกิจด้านบริการวิชาการ เพื่อตอบสนองยุทธศาสตร์การพัฒนาของคณะ และสอดคล้องกับมาตรฐานการศึกษา สามารถรองรับการตรวจประเมินได้อย่างมีประสิทธิภาพและเกิดประสิทธิผล คณะฯ จึงกำหนดระบบและกลไกการบริการวิชาการแก่สังคม ไว้ดังนี้

ระบบการบริการทางวิชาการแก่สังคม



กลไกการบริการทางวิชาการ

1. สำรวจความต้องการของชุมชนหรือศึกษาความต่อเนื่องของโครงการเดิม (ถ้ามี) การบริการทางวิชาการ จำเป็นต้องเริ่มจากการสำรวจความต้องการของชุมชน เพื่อวางแผนและกำหนดเป็นหมายการเรียนรู้ และเสริมสร้างความเข้มแข็ง เพื่อนำไปจัดทำเป็นโครงการ โดยกำหนดตัวบ่งชี้ความสำเร็จและเป้าหมายร่วมกับชุมชน
2. จัดทำแผนการบริการวิชาการ เสนอต่อคณะกรรมการบริหารมหาวิทยาลัยและสภามหาวิทยาลัย ให้พิจารณา ในขั้นตอนนี้คณะ/หน่วยงาน/มหาวิทยาลัยต้องเขียนโครงการตามแบบฟอร์มของกองนโยบาย และแผน และนำเสนอแผนการบริการทางวิชาการต่อผู้มีอำนาจอนุมัติ ระดับคณะ ศูนย์ สำนัก สถาบัน ระดับมหาวิทยาลัยและระดับสภามหาวิทยาลัยตามลำดับ
3. ต้องจัดทำข้อเสนอโครงการ โดยมีโครงสร้างการเขียนโครงการที่ครบถ้วน ระบุตัวบ่งชี้ตามความสำเร็จของโครงการได้อย่างเป็นรูปธรรม และสามารถนำไปบูรณาการต่อการเรียนการสอนหรือการวิจัยต่อไป
4. ในการแต่ละขั้นตอนให้ดำเนินการเบิกจ่ายงบประมาณตามแนวปฏิบัติของมหาวิทยาลัยและระเบียบว่าด้วยการเงิน รวมทั้งการเขียนรายงานสรุปผลการดำเนินโครงการหลังจากโครงการดำเนินแล้วเสร็จ ภายใน 30 วัน นำส่งต้นสังกัด
5. ติดตามและประเมินผลการนำความรู้ไปใช้ประโยชน์/ ผลกระทบที่ได้ให้บริการทางวิชาการ ครบตามหลังสิ้นสุดโครงการภายใน 1 เดือน แต่ไม่เกิน 3 เดือน
6. นำผลการประเมินไปปรับปรุงและพัฒนาการบริการวิชาการ เพื่อนำไปปรับกิจกรรม/ โครงการของการให้บริการวิชาการ
7. สรุปผลและสร้างองค์ความรู้เพื่อถ่ายทอดความรู้ที่ได้จากการบริการวิชาการสู่บุคลากรและสาธารณชน ผ่านทางสื่อต่าง ๆ เว็บไซต์ เอกสาร สื่อวิทยุ การประชุม จัดนิทรรศการ อื่น ๆ
8. เมื่อโครงการบริการวิชาการเสร็จเรียบร้อยแล้ว ต้องนำผลการบริการวิชาการไปบูรณาการกับการเรียนการสอน การวิจัย และการทำนุบำรุงศิลปวัฒนธรรม สามารถทำในแนวทางต่อไปนี้
 - 8.1 พัฒนาเป็นหัวข้อวิจัย/ โจทย์วิจัย เพื่อนำความรู้ประสบการณ์จากการบริการวิชาการ มาต่อยอดไปสู่การพัฒนาองค์ความรู้ใหม่ผ่านกระบวนการวิจัย
 - 8.2 จัดทำหลักสูตรระยะสั้น
 - 8.3 จัดทำ มคอ.3 ซึ่งมีการบูรณาการงานบริการทางวิชาการแก่สังคมกับการเรียนการสอน เช่น กำหนดให้นักศึกษานำความรู้ไปจัดทำเป็นโครงการ หรือกิจกรรมที่เป็นประโยชน์ต่อชุมชนโดยระบุชื่อโครงการบริการทางวิชาการ
 - 8.4 จัดทำ มคอ.5 โดยการรายงานผลการจัดการเรียนการสอนตาม มคอ.3
9. ประเมินความสำเร็จของการบูรณาการกับการบริการวิชาการโดยให้มีส่วนร่วมของผู้ให้บริการ ผู้รับบริการ และนักศึกษา ซึ่งเป็นทั้งผู้ให้บริการและผู้รับบริการ ทั้งในระดับแผนการดำเนินงาน เป็นหมายของสถาบัน ความร่วมมือร่วมใจของบุคลากร คุณภาพของบุคลากร คุณภาพของการให้บริการที่สามารถนำไปใช้ประโยชน์ได้จริง และเป็นไปตามหลักเกณฑ์ที่สถาบันกำหนดไว้
10. นำความรู้จากการบริการวิชาการไปบูรณาการกับการเรียนการสอน การวิจัย และการทำนุบำรุงศิลปวัฒนธรรม ไปใช้เพื่อพัฒนาแผน พัฒนากระบวนการและผลสัมฤทธิ์ที่ได้อย่างสม่ำเสมอและเป็นรูปธรรม

การดำเนินงานโครงการตามแผนปฏิบัติงานบริการวิชาการ คณะมนุษยศาสตร์และสังคมศาสตร์ มหาวิทยาลัยราชภัฏราชนครินทร์ สามารถแสดงรายละเอียดเกี่ยวกับโครงการประกอบด้วยความสอดคล้องของ ตัวชี้วัด ค่าเป้าหมาย กลยุทธ์ โครงการ และผู้รับผิดชอบ

ยุทธศาสตร์ที่ 1 การพัฒนาท้องถิ่น

เป้าหมาย	ตัวชี้วัด	เป้าหมายตัวชี้วัด	กลยุทธ์	โครงการ
1. ชุมชน ท้องถิ่น และสถานประกอบการได้รับการพัฒนาให้มีความเข้มแข็ง และยกระดับให้เป็นแหล่งจ้างงานของประชากรและบัณฑิตในพื้นที่	- จำนวนชุมชน ที่ได้รับการพัฒนาให้เกิดความเข้มแข็งและยั่งยืน	8	-พัฒนาหลักสูตรระยะสั้นและหลักสูตรใหม่ ๆ เพื่อตอบสนองความต้องการตลาดแรงงานในเขตโครงการพัฒนาระเบียงเศรษฐกิจพิเศษภาคตะวันออก	<ul style="list-style-type: none"> - เผยแพร่ความรู้ทางกฎหมายและพัฒนาสถานที่แก่ชุมชน (สาขาวิชานิติศาสตร์) - อบรมภาษาอังกฤษเพื่อเตรียมความพร้อมสู่การประกอบอาชีพ (Toeic) (สาขาวิชาภาษาอังกฤษ) - โครงการศึกษาบริบทหมู่บ้านเพื่อการจัดทำฐานข้อมูลและการพัฒนายุทธศาสตร์ราชภัฏเพื่อการพัฒนาท้องถิ่น (ยุทธศาสตร์ราชภัฏ) - โครงการภูมิปัญญาท้องถิ่นผ้าไทยกลุ่มชาติพันธุ์ในบริบทของพื้นที่จังหวัดฉะเชิงเทราพัฒนาสู่เศรษฐกิจสร้างสรรค์
	- จำนวนกำลังคนอุตสาหกรรมบริการมีทักษะเพิ่มมากขึ้น	90		<ul style="list-style-type: none"> - โครงการพัฒนาระบบข้อมูลตำบลโดยการสำรวจตามแนวทาง GISDA (ยุทธศาสตร์ราชภัฏ) - โครงการพัฒนาผลิตภัณฑ์ชุมชนเป็นผลิตภัณฑ์ OTOP เพื่อพัฒนาคุณภาพชีวิต

เป้าหมาย	ตัวชี้วัด	เป้าหมายตัวชี้วัด	กลยุทธ์	โครงการ
				<p>ของประชาชนในท้องถิ่น 5 ชุมชน โดยคณะมนุษยศาสตร์และสังคมศาสตร์ (ยุทธศาสตร์ราชภัฏ)</p>
	<p>- จำนวนผลิตภัณฑ์ชุมชนในพื้นที่ได้รับการพัฒนาและยกระดับ</p>	4		<ul style="list-style-type: none"> - โครงการพัฒนาระบบข้อมูลตำบลโดยการสำรวจตามแนวทาง GISDA (ยุทธศาสตร์ราชภัฏ) - โครงการภูมิปัญญาท้องถิ่นผ้าไทยกลุ่มชาติพันธุ์ในบริบทของพื้นที่จังหวัดฉะเชิงเทรา พัฒนาสู่เศรษฐกิจสร้างสรรค์ (ยุทธศาสตร์ราชภัฏ)
	<p>- จำนวนโครงการที่น้อมนำแนวพระราชดำริมาบูรณาการแก้ปัญหาในการพัฒนาท้องถิ่นให้มีความเข้มแข็งและยั่งยืน</p>	3		<ul style="list-style-type: none"> - โครงการส่งเสริมความรักความเป็นไทย ความสามัคคี เข้าใจในสิทธิหน้าที่ของตนเอง และผู้อื่นภายใต้พื้นฐานสังคมประชาธิปไตย อันมีพระมหากษัตริย์ทรงเป็นประมุข (ยุทธศาสตร์ราชภัฏ)

ภาคผนวก

