

ส่วนที่ 1

ความเป็นมา

บริบทหน่วยงาน

คณะมนุษยศาสตร์และสังคมศาสตร์ เป็นหน่วยงานระดับคณะในมหาวิทยาลัยราชภัฏราชชนครินทร์ ซึ่งแต่เดิมเป็นวิทยาลัยครูฉะเชิงเทรา ขณะที่มีฐานะเป็นวิทยาลัยครูอยู่นั้น การบริหารงานมีลักษณะเรียกว่า หมวดวิชา เช่น หมวดวิชาสังคมศึกษา หมวดวิชาภาษาอังกฤษ หมวดวิชาภาษาไทย เป็นต้น มีภารกิจจัดการสอนวิชาในสาขามนุษยศาสตร์และสังคมศาสตร์ให้กับนักศึกษาครูระดับประกาศนียบัตรการศึกษาชั้นต้น และประกาศนียบัตรการศึกษาชั้นสูง

หลังจากมีประกาศพระราชบัญญัติวิทยาลัยครู ในปี พ.ศ. 2518 กำหนดให้วิทยาลัยครูเปิดการสอนนักศึกษาสายครูจนถึงระดับปริญญาตรี หมวดวิชาสังคมศึกษา หมวดวิชาภาษาอังกฤษ หมวดวิชาภาษาไทย ถูกรวมเป็น “คณะวิชามนุษยศาสตร์และสังคมศาสตร์” เป็น 1 ใน 3 คณะวิชาของวิทยาลัยครูฉะเชิงเทราในขณะนั้น ร่วมกับคณะวิชาครุศาสตร์ และคณะวิชาวิทยาศาสตร์ มีหน้าที่รับผิดชอบการผลิตบัณฑิตสายครูสาขาวิชาภาษาอังกฤษ ภาษาไทย สังคมศึกษา ศิลปศึกษา นาฏศิลป์และดนตรี ต่อมาในปี พ.ศ. 2527 หลังมีประกาศใช้พระราชบัญญัติวิทยาลัยครู ฉบับที่ 2 จึงมีการผลิตบัณฑิตระดับปริญญาตรีในสาขาอื่นนอกจากบัณฑิตสายครู คือ สาขาวิชาวิทยาศาสตร์ (วท.บ.) สาขาศิลปศาสตร์ (ศศ.บ.) สาขาวิชาอุตสาหกรรมท่องเที่ยว และผลิตบัณฑิตระดับอนุปริญญาในสาขาวิชาอังกฤษธุรกิจ

พ.ศ. 2538 หลังจากมีพระราชบัญญัติสถาบันราชภัฏ วิทยาลัยครูทั่วประเทศได้รับพระราชทานนามใหม่จากพระบาทสมเด็จพระปรมินทรมหาภูมิพลอดุลยเดช เมื่อวันที่ 19 มกราคม พ.ศ.2538 ว่า “สถาบันราชภัฏ” วิทยาลัยครูฉะเชิงเทราจึงเปลี่ยนชื่อเป็น “สถาบันราชภัฏฉะเชิงเทรา” ในวาระนี้ มีการเปลี่ยนแปลงโครงสร้างการบริหารงานและเปลี่ยนชื่อเรียกจาก “คณะวิชามนุษยศาสตร์และสังคมศาสตร์” เป็น “คณะ” (Faculty) เรียกว่า “คณะมนุษยศาสตร์และสังคมศาสตร์” และเปลี่ยนการบริหารงานจาก “หัวหน้าคณะ” เป็น “คณบดี”

พ.ศ. 2545 สถาบันราชภัฏฉะเชิงเทรา มีนโยบายให้คณะครุศาสตร์เป็นหน่วยงานรับผิดชอบการผลิตครูทุกสาขาวิชา ดังนั้น นักศึกษาสายครูที่เข้าศึกษาในปีการศึกษา 2545 จึงย้ายจากคณะมนุษยศาสตร์และสังคมศาสตร์ไปสังกัดคณะครุศาสตร์แทน นับแต่นั้น คณะมนุษยศาสตร์และสังคมศาสตร์ได้เริ่มดำเนินการพัฒนาหลักสูตรใหม่หลายหลักสูตร ทั้งระดับปริญญาตรี ปริญญาโท และปริญญาเอก เพื่อให้มีความทันสมัยรองรับความต้องการของผู้เรียน และสอดคล้องกับบริบทสังคมไทยที่เปลี่ยนแปลงไป การเปิดหลักสูตรใหม่ตลอดจนการปรับปรุงหลักสูตร ดำเนินมาโดยลำดับ ดังนี้

ปีการศึกษา 2545 เปิดโปรแกรมระดับปริญญาตรี 2 โปรแกรม คือ โปรแกรมพัฒนาชุมชน และโปรแกรมรัฐประศาสนศาสตร์

ปีการศึกษา 2546 เปิดโปรแกรมระดับปริญญาตรี 1 โปรแกรม คือ โปรแกรมภาษาอังกฤษธุรกิจ

ปีการศึกษา 2547 เปิดโปรแกรมระดับปริญญาตรี 1 โปรแกรม คือ โปรแกรมภาษาญี่ปุ่น

ปีการศึกษา 2551 เปิดหลักสูตรระดับปริญญาโท สาขาวิชาการสอนภาษาอังกฤษ

ปีการศึกษา 2552 ปรับปรุงหลักสูตรใหม่ 3 หลักสูตร แบ่งเป็นหลักสูตรปริญญาตรี 2 หลักสูตร คือ หลักสูตรศิลปศาสตรบัณฑิต สาขาวิชานาฏดุริยางคศิลป์ไทย และหลักสูตรศิลปศาสตรบัณฑิต สาขาวิชาภาษาไทยสำหรับชาวต่างประเทศ หลักสูตรปริญญาโท 1 หลักสูตร คือ หลักสูตรรัฐประศาสนศาสตรมหาบัณฑิต สาขาวิชารัฐประศาสนศาสตร์

ปีการศึกษา 2554 ปรับปรุงหลักสูตรระดับปริญญาตรีและปริญญาโทให้เป็นไปตามเกณฑ์มาตรฐานจำนวน 9 หลักสูตร ได้แก่ หลักสูตรศิลปศาสตรบัณฑิต สาขาวิชาศิลปกรรม, หลักสูตรศิลปศาสตรบัณฑิต สาขาวิชาภาษาอังกฤษ, หลักสูตรศิลปศาสตรบัณฑิต สาขาวิชานาฏดุริยางคศิลป์ไทย, หลักสูตรศิลปศาสตรบัณฑิต สาขาวิชาการพัฒนาชุมชน, หลักสูตรศิลปศาสตรบัณฑิต สาขาวิชาภาษาไทยสำหรับชาวต่างประเทศ, หลักสูตรศิลปศาสตรบัณฑิต สาขาวิชาดนตรีสากล, หลักสูตรศิลปศาสตรบัณฑิต สาขาวิชาภาษาญี่ปุ่น, หลักสูตรรัฐประศาสนศาสตรบัณฑิต สาขาวิชารัฐประศาสนศาสตร์ และหลักสูตรรัฐประศาสนศาสตรมหาบัณฑิต สาขาวิชารัฐประศาสนศาสตร์

ปีการศึกษา 2556 เปิดหลักสูตรนิติศาสตรบัณฑิต สาขาวิชานิติศาสตร์

ปีการศึกษา 2557 ปรับปรุงหลักสูตรปรัชญาดุษฎีบัณฑิต สาขาวิชาการจัดการเพื่อการพัฒนา และปรับปรุงหลักสูตรศิลปศาสตรบัณฑิต สาขาวิชาสารสนเทศศาสตร์และบรรณารักษศาสตร์

ปีการศึกษา 2558 เปิดหลักสูตรรัฐศาสตรบัณฑิต สาขาวิชารัฐศาสตร์

ปัจจุบัน คณะมนุษยศาสตร์และสังคมศาสตร์ เปิดการเรียนการสอนทั้งสิ้น 13 หลักสูตร ประกอบด้วยหลักสูตรระดับปริญญาตรี 11 หลักสูตร หลักสูตรปริญญาโท 1 หลักสูตร และหลักสูตรปริญญาเอก 1 หลักสูตร ดังนี้

หลักสูตรระดับปริญญาตรี

1. หลักสูตรศิลปศาสตรบัณฑิต สาขาวิชาศิลปกรรม
2. หลักสูตรศิลปศาสตรบัณฑิต สาขาวิชาภาษาอังกฤษ
3. หลักสูตรศิลปศาสตรบัณฑิต สาขาวิชานาฏดุริยางคศิลป์ไทย
4. หลักสูตรศิลปศาสตรบัณฑิต สาขาวิชาการพัฒนาชุมชน
5. หลักสูตรศิลปศาสตรบัณฑิต สาขาวิชาภาษาไทยสำหรับชาวต่างประเทศ
6. หลักสูตรศิลปศาสตรบัณฑิต สาขาวิชาดนตรีสากล
7. หลักสูตรศิลปศาสตรบัณฑิต สาขาวิชาภาษาญี่ปุ่น
8. หลักสูตรรัฐประศาสนศาสตรบัณฑิต สาขาวิชารัฐประศาสนศาสตร์
9. เปิดหลักสูตรนิติศาสตรบัณฑิต สาขาวิชานิติศาสตร์
10. หลักสูตรศิลปศาสตรบัณฑิต สาขาวิชาสารสนเทศศาสตร์และบรรณารักษศาสตร์
11. หลักสูตรรัฐศาสตรบัณฑิต สาขาวิชารัฐศาสตร์

หลักสูตรระดับปริญญาโท

1. หลักสูตรรัฐประศาสนศาสตรมหาบัณฑิต สาขาวิชารัฐประศาสนศาสตร์

หลักสูตรระดับปริญญาเอก

1. หลักสูตรปรัชญาดุษฎีบัณฑิต สาขาวิชาการจัดการเพื่อการพัฒนา

รายนามผู้บริหารคณะ

คณะมนุษยศาสตร์และสังคมศาสตร์ มีผู้บริหารคณะนับตั้งแต่มีประกาศพระราชบัญญัติวิทยาลัยครู พ.ศ. 2518 ระยะเวลาแรกเรียกว่า “หัวหน้าคณะ” มีรายนามดังนี้

1. อาจารย์สุมน อ้นไชยะ (พ.ศ.2520-2521)
2. อาจารย์ยาใจ รีละชาติ (พ.ศ.2522-2526)
3. ผู้ช่วยศาสตราจารย์บุญชอบ เรืองทรัพย์ (พ.ศ.2527-2530)
4. ผู้ช่วยศาสตราจารย์พลากร โพพิศ (พ.ศ.2531-2532)
5. ผู้ช่วยศาสตราจารย์สมบูรณ์ ศุภจรรย์วัตร (พ.ศ.2533-2536)
6. อาจารย์อุทิน รวยอารี (พ.ศ.2536-2538)

หลังประกาศพระราชบัญญัติสถาบันราชภัฏ เมื่อ พ.ศ.2538 คณะมนุษยศาสตร์และสังคมศาสตร์ เปลี่ยนการบริหารงานจาก “หัวหน้าคณะ” เป็น “คณบดี” เพื่อให้สอดคล้องกับการปรับเปลี่ยนโครงสร้างการบริหารงานของมหาวิทยาลัย จาก “คณะวิชา” เป็น “คณะ” (Faculty) คณบดีคณะมนุษยศาสตร์และสังคมศาสตร์ นับแต่ปี 2538 จนถึงปัจจุบัน มีรายนามดังนี้

1. อาจารย์อุทิน รวยอารี (26 กรกฎาคม พ.ศ.2538- 25 กรกฎาคม พ.ศ.2542)
2. ผู้ช่วยศาสตราจารย์ผ่องศรี มาสขาว (26 กรกฎาคม พ.ศ.2542- 25 กรกฎาคม พ.ศ.2545)
3. ผู้ช่วยศาสตราจารย์ ดร.ผ่องศรี มาสขาว (26 กรกฎาคม พ.ศ.2545- 30 กันยายน พ.ศ.2547)
4. ผู้ช่วยศาสตราจารย์นิสา เมลานนท์ (30 มกราคม พ.ศ.2548 - 29 มกราคม พ.ศ.2552)
5. อาจารย์ ดร.เทพนคร ทาคง (8 มีนาคม พ.ศ.2552- 7 มีนาคม พ.ศ.2556)
6. ผู้ช่วยศาสตราจารย์ ดร.ลักษณะพร โรจน์พิทักษ์กุล (8 มีนาคม พ.ศ.2556- 7 มีนาคม พ.ศ.2560)
7. อาจารย์ ดร.ไชยะ เทพา (รักษาราชการ) (8 มีนาคม พ.ศ.2560- 25 เมษายน พ.ศ.2560)
8. อาจารย์ ดร.เทพนคร ทาคง (26 เมษายน พ.ศ.2560- ปัจจุบัน)

คณะกรรมการบริหารคณะ

ปัจจุบัน คณะมนุษยศาสตร์และสังคมศาสตร์ มีคณะกรรมการบริหารคณะดังรายนามต่อไปนี้

อาจารย์ ดร.เทพนคร ทาคง

คณบดี

ผู้ช่วยศาสตราจารย์สรารุช โรจนศิริ

รองคณบดีวิชาการและวิจัย

ผู้ช่วยศาสตราจารย์ ว่าที่ร้อยตรี ดร.ไชยะ เทพา

รองคณบดีวางแผน พัฒนาและการประกัน

คุณภาพการศึกษา

ผู้ช่วยศาสตราจารย์ ดร.ธีระวุฒิ กลิ่นด่าง

รองคณบดีกิจการนักศึกษา และศิษย์เก่าสัมพันธ์

อาจารย์ศิริวัฒน์ สิริศรีวัฒนกุล

ผู้ช่วยคณบดี

อาจารย์ ดร.เอกชัย ไชยดา

ผู้ช่วยคณบดี

นางสาวณิชาภัทร ยุทธไตร

ผู้ปฏิบัติหน้าที่หัวหน้าสำนักงาน

ตราสัญลักษณ์ประจำคณะมนุษยศาสตร์และสังคมศาสตร์



ความหมาย

ภาพคน 3 คน สีน้ำเงิน เป็นสีประจำคณะมนุษยศาสตร์และสังคมศาสตร์ จับมือประสานกันอยู่ภายใต้หลังคาทรงไทยสื่อถึงการประสานสัมพันธ์กันของมวลหมู่มนุษย์ที่อยู่ร่วมในสังคมเดียวกัน เครื่องหมายทั้งหมดอยู่ภายในกรอบรูปวงกลม สื่อถึงการเชื่อมโยงต่อกันอยู่ในขอบวงกลมสีเหลือง-เขียว ซึ่งเป็นสีประจำมหาวิทยาลัย

ปรัชญา (Philosophy)

"จัดการศึกษาเพื่อพัฒนาคนด้วยความรู้คู่คุณธรรม น้อมนำศาสตร์พระราชามาพัฒนาท้องถิ่น"

วิสัยทัศน์ (Vision)

"คณะชั้นนำด้านมนุษยศาสตร์และสังคมศาสตร์ บริการสังคม สืบสานภูมิปัญญาท้องถิ่นตามศาสตร์พระราชา"

พันธกิจ (Mission)

1. ผลิตบัณฑิตด้านมนุษยศาสตร์และสังคมศาสตร์ให้มีความรู้ คู่คุณธรรม เป็นที่ยอมรับของสังคม
2. สร้างสรรค์งานวิจัยและนวัตกรรมเพื่อพัฒนาการศึกษาด้านมนุษยศาสตร์และสังคมศาสตร์ตามมาตรฐานสากล
3. พัฒนาและถ่ายทอดองค์ความรู้สู่ชุมชน และท้องถิ่นตามศาสตร์พระราชา
4. บริการวิชาการที่ตอบสนองความต้องการของสังคมเพื่อการพัฒนาอย่างยั่งยืน
5. สืบสาน ส่งเสริม ทะนุบำรุง และเผยแพร่ศิลปวัฒนธรรมท้องถิ่นสู่สากล

ค่านิยม

"WE ARE HUSOC"

Well Being

ความอยู่ดีมีสุข

Ethics Strengthening

การสร้างเสริมความเข้มแข็งทางคุณธรรมจริยธรรม

Area-based development

การพัฒนาเชิงพื้นที่

Research-based Instruction

การจัดการเรียนการสอนโดยใช้นงานวิจัยเป็นฐาน

Environment Protection

การปกป้องสิ่งแวดล้อม

Human Capital

ต้นทุนมนุษย์

U nity in Diversity
S ocial Responsibility
O rganization Governance
C ultural Promotion

ความเป็นเอกภาพในความหลากหลาย
ความรับผิดชอบต่อสังคม
ธรรมาภิบาลแห่งองค์กร
การส่งเสริมศิลปวัฒนธรรม

อัตลักษณ์

“จิตอาสา ใฝ่รู้ สู้งาน”

เอกลักษณ์

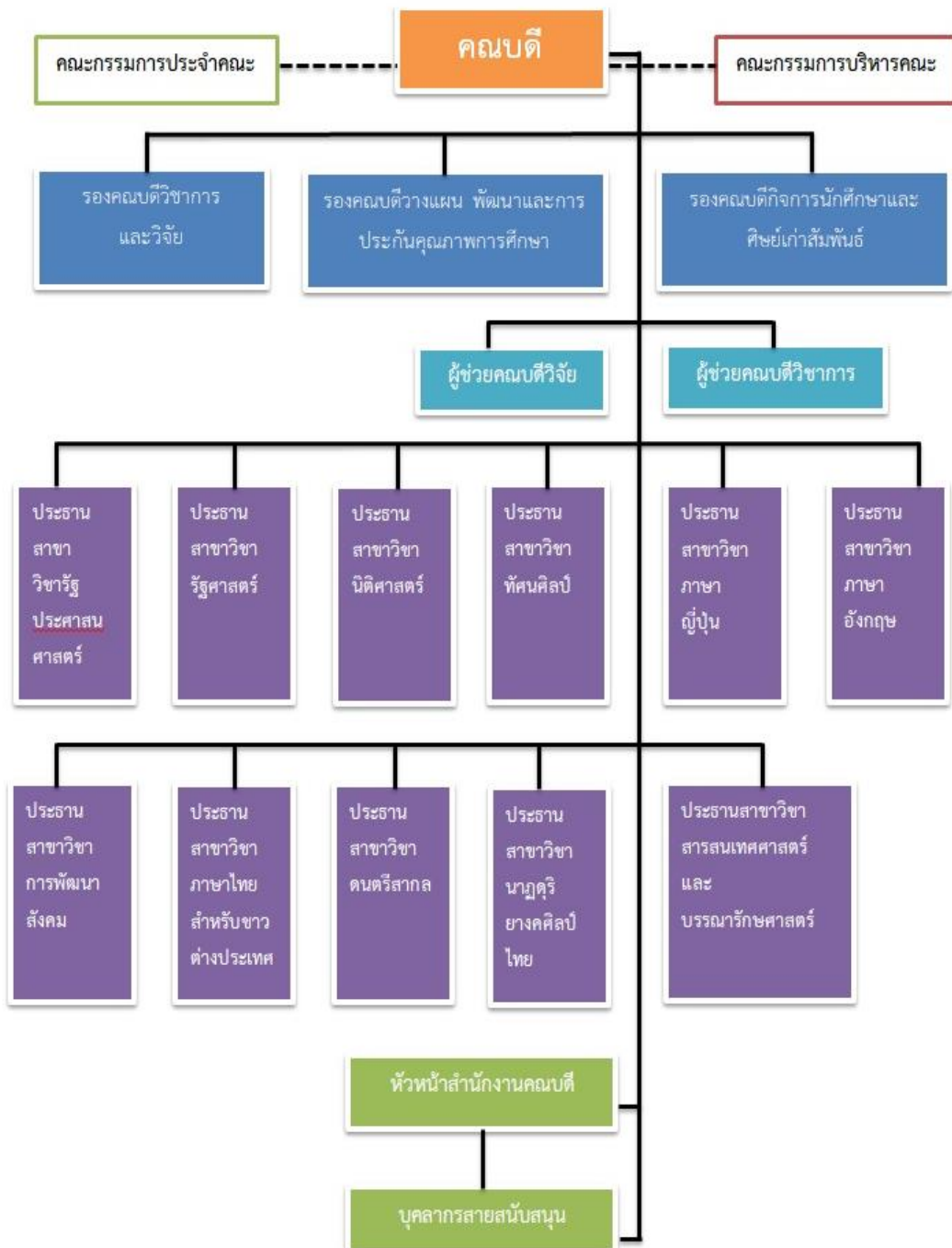
“คณะมนุษยศาสตร์และสังคมศาสตร์เป็นเอกภาพในความหลากหลาย (Unity In Diversity)”

ยุทธศาสตร์(Strategic)

เพื่อให้การพัฒนาคณะมนุษยศาสตร์และสังคมศาสตร์เป็นไปตามพันธกิจจึงกำหนดยุทธศาสตร์ในการพัฒนาคณะฯ 5 ประเด็นยุทธศาสตร์ ดังนี้

- ประเด็นยุทธศาสตร์ที่ 1 การยกระดับคุณภาพการผลิตบัณฑิตที่สอดคล้องกับความต้องการของผู้ใช้บัณฑิต
- ประเด็นยุทธศาสตร์ที่ 2 การสร้างงานวิจัยและนวัตกรรมที่ตอบสนองความต้องการของชุมชนและท้องถิ่นอย่างยั่งยืน
- ประเด็นยุทธศาสตร์ที่ 3 การบริการวิชาการแก่สังคม ทะนุบำรุงศิลปวัฒนธรรม สืบสานภูมิปัญญาท้องถิ่น
- ประเด็นยุทธศาสตร์ที่ 4 การบริหารคณะมนุษยศาสตร์และสังคมศาสตร์ตามหลักธรรมาภิบาลสู่ยุค 4.0
- ประเด็นยุทธศาสตร์ที่ 5 พัฒนาบุคลากรเชิงรุกและสร้างความผูกพันในองค์กร

แผนภูมิการบริหารจัดการคณะมนุษยศาสตร์และสังคมศาสตร์



ด้านการบริหาร

คณะผู้บริหารคณะในปัจจุบันคณะผู้บริหารคณะมนุษยศาสตร์และสังคมศาสตร์



อาจารย์ ดร.เทพนคร ทาคอง
คณบดี



ผู้ช่วยศาสตราจารย์สรารุธ ไรจนศิริ
รองคณบดีวิชาการและวิจัย



ผู้ช่วยศาสตราจารย์ ว่าที่ร้อยตรี
ดร.ไชยะเทพา
รองคณบดีวางแผน พัฒนา
และประกันคุณภาพการศึกษา



ผู้ช่วยศาสตราจารย์ ดร.ธีระวุฒิ กลิ่นคัง
รองคณบดีกิจการนักศึกษา
และศิษย์เก่าสัมพันธ์



อาจารย์ศิริวัฒน์ สิริศิริวัฒนกุล
ผู้ช่วยคณบดีวิชาการ



ว่าที่ร้อยตรี ดร.เอกชัย ไชยดา
ผู้ช่วยคณบดีวิจัย



นางสาวนิชาภัทร ยุทธไธร
ผู้ปฏิบัติหน้าที่หัวหน้าสำนักงาน

หลักสูตรที่เปิดสอนคณะมนุษยศาสตร์และสังคมศาสตร์เปิดสอน 11 สาขาวิชา 12 หลักสูตร ได้แก่

สาขาวิชา	หลักสูตร	หลักสูตร ปรับปรุงใหม่ พ.ศ. 2554	หลักสูตรใหม่	หลักสูตร ปรับปรุงใหม่ พ.ศ. 2557	หลักสูตร ปรับปรุงใหม่ พ.ศ. 2559
		สกอ.เห็นชอบ	สกอ.เห็นชอบ	สกอ.เห็นชอบ	สกอ.เห็นชอบ
1.การพัฒนาชุมชน	ศิลปศาสตรบัณฑิต (สาขาวิชาการพัฒนาสังคม)	9 ม.ค. 56	-	-	-
2.ภาษาอังกฤษ	ศิลปศาสตรบัณฑิต	26 ธ.ค. 54	-	-	12 ต.ค. 59
3.รัฐประศาสนศาสตร์	3.1 รัฐประศาสนศาสตรบัณฑิต	8 พ.ย. 56	-	-	-
	3.2 รัฐประศาสนศาสตรมหาบัณฑิต	23 พ.ค. 57	-	-	-
4.ศิลปกรรม	ศิลปศาสตรบัณฑิต	24 ก.ย. 55	-	-	-
5.ดนตรีสากล	ศิลปศาสตรบัณฑิต	28 ธ.ค. 54	-	-	3 พ.ค. 60
6.ภาษาญี่ปุ่น	ศิลปศาสตรบัณฑิต	26 ธ.ค. 54	-	-	3 พ.ค. 60
7.นาฏดุริยางคศิลป์ไทย	ศิลปศาสตรบัณฑิต	4 ก.พ. 57	-	-	-
8.ภาษาไทย	ภาษาไทยสำหรับชาวต่างประเทศ	5 มี.ค. 55	-	-	-
9.นิติศาสตร์	นิติศาสตรบัณฑิต	-	29 พ.ค. 56	-	-
10.รัฐศาสตร์	รัฐศาสตรบัณฑิต	-	15 ม.ค. 58	-	-
11.สารสนเทศศาสตร์และ บรรณารักษศาสตร์	ศิลปศาสตรบัณฑิต	22 ก.ค. 58	-	-	-

กรอบแนวคิดในการจัดทำแผนกลยุทธ์ทางการเงิน

การดำเนินงานตามแผนกลยุทธ์ของคณะมนุษยศาสตร์และสังคมศาสตร์จะประสบความสำเร็จได้นั้น มีความจำเป็นที่จะต้องจัดทำแผนกลยุทธ์ทางการเงินเพื่อเป็นกลไกในการบริหารจัดการด้านการเงินให้เหมาะสมและเพียงพอที่จะสนับสนุนพันธกิจต่าง ๆ ของมหาวิทยาลัยให้บรรลุเป้าประสงค์ที่กำหนดไว้ อันได้แก่ การสร้างกลไกในการจัดสรร การวิเคราะห์ค่าใช้จ่าย การตรวจสอบการเงินและงบประมาณอย่างมีประสิทธิภาพ มีการวิเคราะห์รายได้ ค่าใช้จ่ายของการดำเนินงาน โดยพิจารณาจากทุกแหล่งเงิน ทั้งจากงบประมาณแผ่นดิน และเงินรายได้จากค่าบำรุงการศึกษา รวมทั้งรายได้อื่น ๆ ที่มหาวิทยาลัยได้รับ มีการนำเงินรายได้ไปจัดสรรอย่างเป็นระบบ มีฐานข้อมูลทางการเงินที่สามารถแยกค่าใช้จ่ายตามหมวดต่าง ๆ มีการจัดทำรายงานทางการเงินอย่างเป็นระบบครบทุกพันธกิจของมหาวิทยาลัย รวมทั้งมีผู้ตรวจสอบการเงินอย่างมีประสิทธิภาพ รายงานทางการเงินต้องสามารถทราบข้อมูลด้านค่าใช้จ่ายทั้งหมด ทั้งด้านการเรียน การสอน การวิจัย การบริการวิชาการ การทำนุบำรุงศิลปวัฒนธรรม และการพัฒนาบุคลากร

จากแนวทางที่ได้กล่าวมานั้น คณะมนุษยศาสตร์และสังคมศาสตร์จึงจัดทำแผนกลยุทธ์ทางการเงินให้มีความสอดคล้องกับวิสัยทัศน์ พันธกิจของมหาวิทยาลัยในทุก ๆ ด้าน ทั้งการผลิตบัณฑิต งานวิจัย การบริการวิชาการ และการทำนุบำรุงศิลปวัฒนธรรม รวมทั้งส่งเสริมกลยุทธ์ของมหาวิทยาลัยให้ เป็นไปตามเป้าหมาย โดยมีแนวทางการจัดหาทรัพยากรด้านการเงิน ทั้งในส่วนของแหล่งเงิน วิธีการที่ได้มาซึ่งแหล่งเงิน รวมทั้งวางแผนการใช้จ่ายเงินอย่างมีประสิทธิภาพ โปร่งใส ตรวจสอบได้ มีระบบ ฐานข้อมูลทางการเงิน มีการจัดทำรายงานทางการเงินที่แสดงถึงสถานะทางการเงินและสามารถบ่งชี้ถึง ข้อมูลทางการเงินทุกด้าน ที่แสดงถึงประสิทธิภาพของการบริหารจัดการ ทั้งนี้ต้องได้รับการตรวจสอบจาก หน่วยตรวจสอบภายในเป็นประจำทุกปี

แผนยุทธศาสตร์ คณะมนุษยศาสตร์และสังคมศาสตร์ ระยะ 4 ปี พ.ศ. 2561-2564 ได้มีการ ดำเนินการตามแผนงาน โครงการ และพิจารณาจัดสรรเงินงบประมาณแล้ว ดังนั้นเพื่อให้การดำเนินงาน ประสบความสำเร็จ จึงได้จัดทำแผนกลยุทธ์ทางการเงิน คณะมนุษยศาสตร์และสังคมศาสตร์ประจำปี งบประมาณ พ.ศ. 2561-2564 ภายใต้หลักการดังต่อไปนี้

1. หลักผลสัมฤทธิ์ของการบริหารงานตามภารกิจของรัฐ ตามที่กำหนดไว้ในพระราชกฤษฎีกาว่า ด้วยหลักเกณฑ์และวิธีการบริหารกิจการบ้านเมืองที่ดี พ.ศ.2546 มาตรา 6 (2) เกิดผลสัมฤทธิ์ต่อภารกิจ ของรัฐ

2. หลักธรรมาภิบาล (Good Governance) ตามระเบียบสำนักนายกรัฐมนตรีว่าด้วยการสร้าง ระบบบริหารกิจการบ้านเมืองและสังคมที่ดี พ.ศ.2542 มี 6 องค์ประกอบคือ

- 1) หลักนิติธรรม (The Rule of Law)
- 2) หลักคุณธรรม (Morality)
- 3) หลักความโปร่งใส (Accountability)
- 4) หลักการมีส่วนร่วม (Participation)
- 5) หลักความรับผิดชอบ (Responsibility)
- 6) หลักความคุ้มค่า (Cost – effectiveness or Economy)

วัตถุประสงค์ของแผนกลยุทธ์ทางการเงิน

1. เพื่อบริหารจัดการงบประมาณให้มีประสิทธิภาพและประสิทธิผลตามหลักธรรมาภิบาล
2. เพื่อควบคุมและพัฒนาศักยภาพในการจัดทำงานงบประมาณจากแหล่งทุนทั้งภายในและภายนอก
3. เพื่อติดตาม ตรวจสอบและประเมินผลการบริหารจัดการด้านการเงิน และนำผลไปปรับปรุงพัฒนาอย่างต่อเนื่อง

ส่วนที่ 2

การวิเคราะห์สภาพแวดล้อมทางการเงิน คณะมนุษยศาสตร์และสังคมศาสตร์

ผลการวิเคราะห์สภาพทางการเงินดำเนินการด้านการเงินของคณะมนุษยศาสตร์และสังคมศาสตร์ที่ผ่านมาพบ จุดแข็ง จุดอ่อน โอกาส และอุปสรรค ที่สามารถนำไปสู่การกำหนดกลยุทธ์ด้านการเงินของมหาวิทยาลัยให้สอดคล้องกับแผนพัฒนามหาวิทยาลัยราชภัฏราชนครินทร์ดังนี้

จุดแข็ง (Strengths)

1. บุคลากรมีความรู้ด้านระเบียบการเบิกจ่ายทางการเงิน
2. มีการบริหารจัดการงบประมาณให้มีการเบิกจ่ายเป็นไปตามแผนงาน งานและโครงการที่ชัดเจน โปร่งใส ตรวจสอบได้
3. การบริหารงบประมาณมีความยืดหยุ่น สามารถปรับเปลี่ยนได้ตามสถานการณ์

จุดอ่อน (Weaknesses)

1. การหารายได้ในระดับคณะไม่สามารถปฏิบัติได้จริง
2. การจัดสรรงบประมาณระดับคณะขาดความเป็นอิสระ
3. รายได้จากแหล่งงบประมาณอื่นมีจำกัด (นอกเหนือจากงบประมาณแผ่นดินและเงินรายได้)

โอกาส (Opportunities)

1. ความทางการศึกษาส่งผลให้มหาวิทยาลัยมีรายได้จากนักศึกษาต่างชาติมากขึ้น
2. ความก้าวหน้าทางเทคโนโลยีในโลกปัจจุบัน ทำให้มหาวิทยาลัยมีโอกาสในการสื่อสารและรับรู้ข้อมูลเพื่อปฏิบัติงานได้อย่างมีประสิทธิภาพมากยิ่งขึ้น
3. ระบบการบริหารการเงินการคลังภาครัฐ แบบอิเล็กทรอนิกส์ (GFMS) และระบบการจัดซื้อจัดจ้างภาครัฐ (gprocurement) ของกรมบัญชีกลาง ส่งผลให้การปฏิบัติงานมีประสิทธิภาพ โปร่งใสและตรวจสอบได้

อุปสรรค (Treats)

1. การเปิด-ปิดภาคเรียนไม่แน่นอนส่งผลต่อประสิทธิภาพการดำเนินการงบประมาณโครงการ
2. คณะถูกตัดงบประมาณจากมหาวิทยาลัย
3. มีระเบียบเบิกจ่ายระบบใหม่ทำให้การเบิกจ่ายล่าช้า

เป้าหมายการเบิกจ่ายงบประมาณ

มหาวิทยาลัยราชภัฏราชนครินทร์ กำหนดเกณฑ์ร้อยละการเบิกจ่าย ดังนี้

1. ไตรมาส 1 ร้อยละ 30
2. ไตรมาส 2 ร้อยละ 52
3. ไตรมาส 3 ร้อยละ 73
4. ไตรมาส 4 ร้อยละ 96

ส่วนที่ 3

แผนกลยุทธ์ทางการเงิน คณะมนุษยศาสตร์และสังคมศาสตร์ ประจำปีงบประมาณ พ.ศ. 2561-2564

ผลจากการวิเคราะห์สภาพแวดล้อมด้านการเงินและงบประมาณของคณะมนุษยศาสตร์และสังคมศาสตร์สามารถกำหนดวิสัยทัศน์ เป้าประสงค์ ยุทธศาสตร์ กลยุทธ์ทางการเงิน และตัวชี้วัดความสำเร็จของแผนกลยุทธ์ทางการเงิน ดังนี้

วิสัยทัศน์

คณะมนุษยศาสตร์และสังคมศาสตร์ มีระบบการบริหารการเงินที่มีประสิทธิภาพ โปร่งใส และตรวจสอบได้

พันธกิจ

1. บริหารงบประมาณและการเงินให้เป็นไปอย่างมีประสิทธิภาพ โปร่งใส ตรวจสอบได้
2. รักษาวินัยทางงบประมาณและการเงิน

ยุทธศาสตร์ทางการเงิน

ยุทธศาสตร์ที่ 1 : เพิ่มประสิทธิภาพการบริหารจัดการด้านงบประมาณและการเงิน

ยุทธศาสตร์ที่ 2 : พัฒนาระบบการตรวจสอบ การตรวจสอบ ติดตามผลการใช้งบประมาณให้ เป็นไปอย่างมีประสิทธิภาพ

เป้าประสงค์

1. ระบบบริหารจัดการด้านงบประมาณและการเงินมีความคล่องตัว และมีประสิทธิภาพ
2. ระเบียบการเบิกจ่ายเงินมีความคล่องตัว สะดวกต่อการปฏิบัติงาน โปร่งใส และตรวจสอบได้
3. เพิ่มประสิทธิภาพกระบวนการติดตาม เฝ้าระวัง และตรวจสอบการใช้งบประมาณให้เป็นไป

ตามแผน

กลยุทธ์

1. จัดระบบแผนและงบประมาณที่เหมาะสม และนำความเสี่ยงมาใช้ในการบริหารจัดการ
2. กำหนดแนวทางในการบริหารจัดการด้านงบประมาณและการเงินที่มีประสิทธิภาพ
4. สร้างกระบวนการติดตาม เฝ้าระวัง และตรวจสอบการใช้งบประมาณ

ยุทธศาสตร์ที่ 1 : เพิ่มประสิทธิภาพการบริหารจัดการด้านงบประมาณและการคลัง

เป้าประสงค์ที่ 1.1 : ระบบบริหารจัดการด้านงบประมาณและการคลังมีความคล่องตัว และมีประสิทธิภาพ

กลยุทธ์ที่ 1.1.1 : จัดระบบแผนและงบประมาณที่เหมาะสม และนำความเสี่ยงมาใช้ในการบริหารจัดการ

เป้าประสงค์ที่ 1.2 : ระเบียบการเบิกจ่ายเงินมีความคล่องตัว สะดวกต่อการปฏิบัติงาน โปร่งใส และตรวจสอบได้

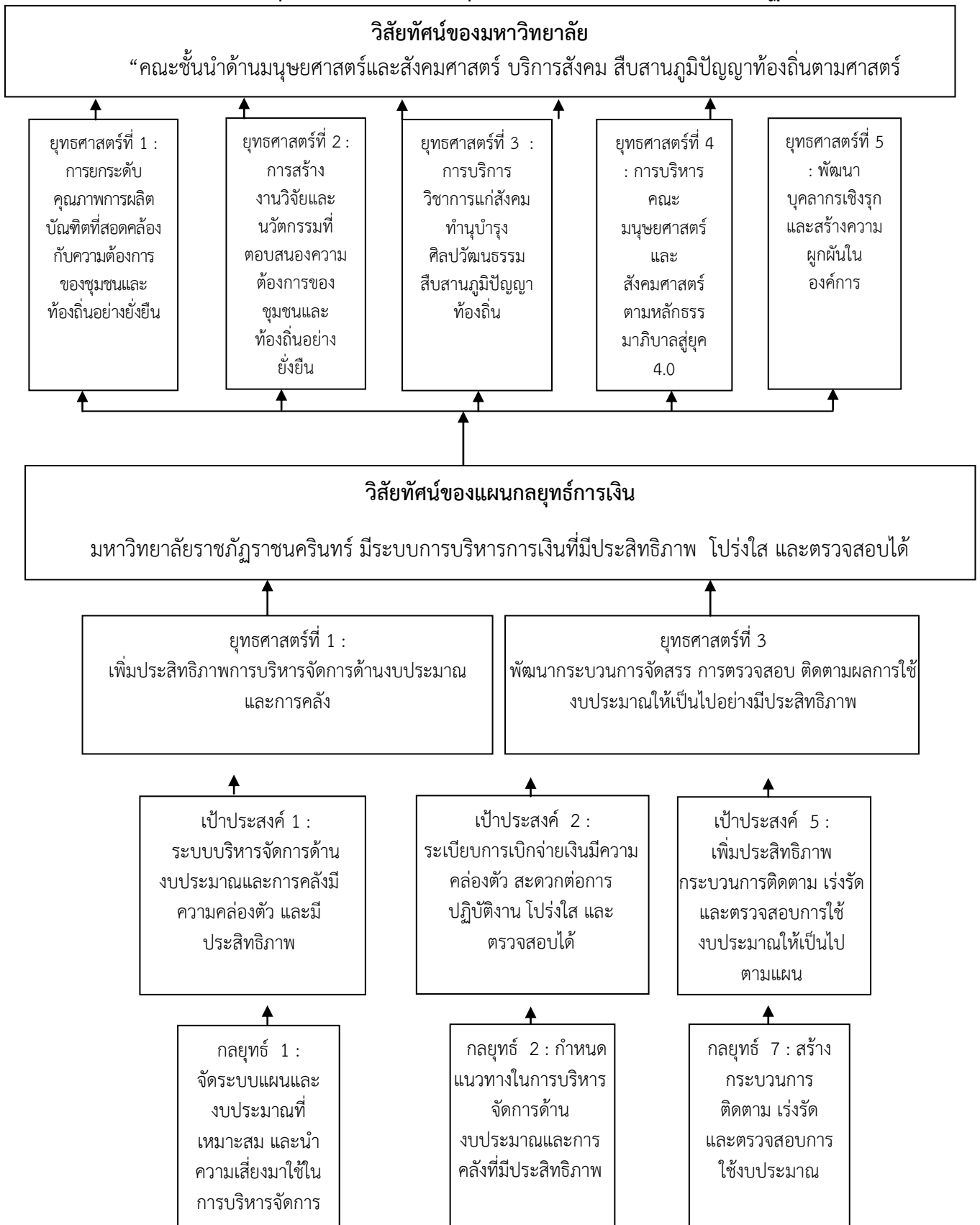
กลยุทธ์ที่ 1.2.1 : กำหนดแนวทางในการบริหารจัดการด้านงบประมาณและการเงินที่มีประสิทธิภาพ

ยุทธศาสตร์ที่ 2 : พัฒนาระบบการจัดสรร การตรวจสอบ ติดตามผลการใช้งบประมาณให้เป็นไปอย่างมีประสิทธิภาพ

เป้าประสงค์ที่ 2.1 : เพิ่มประสิทธิภาพกระบวนการติดตาม เปรียบเทียบ และตรวจสอบการใช้งบประมาณให้เป็นไปตามแผน

กลยุทธ์ที่ 2.1.1 : สร้างกระบวนการติดตาม เปรียบเทียบ และตรวจสอบการใช้งบประมาณ

ความเชื่อมโยงระหว่างแผนยุทธศาสตร์ และแผนกลยุทธ์ทางการเงินของมหาวิทยาลัยราชภัฏราชนครินทร์



แผนกลยุทธ์ทางการเงินคณะมนุษยศาสตร์และสังคมศาสตร์ ประจำปีงบประมาณ พ.ศ.2561-2564

ยุทธศาสตร์ เป้าประสงค์ ตัวชี้วัด เป้าหมาย

แผนกลยุทธ์ / โครงการ / งบประมาณ

ยุทธศาสตร์ที่ 1 : เพิ่มประสิทธิภาพการบริหารจัดการด้านงบประมาณและการคลัง

เป้าประสงค์	ตัวชี้วัด	เป้าหมาย				กลยุทธ์	โครงการ/กิจกรรม/แนวปฏิบัติ	งบประมาณ (ล้านบาท)				ผู้รับผิดชอบ
		61	62	63	64			61	62	63	64	
1. ระบบบริหารจัดการด้านงบประมาณและการคลังมีความคล่องตัวและมีประสิทธิภาพ	- มีแนวทางในการบริหารจัดการด้านงบประมาณและการคลังมีประสิทธิภาพ	1	2	2	3	1. จัดระบบแผนและงบประมาณที่เหมาะสมและนำความเสี่ยงมาใช้ในการบริหารจัดการ	จัดทำรายงานและวิเคราะห์การใช้จ่ายงบประมาณของคณะทุกรายเดือนต่อคณะกรรมการประจำคณะ	0.05	0.05	0.05	0.05	
2. ระเบียบการเบิกจ่ายเงิน มีความคล่องตัว สะดวกต่อการปฏิบัติงาน โปร่งใส และตรวจสอบได้	- มีแนวทางการเบิกจ่ายเงินที่ชัดเจน	2	2	2	2	2. กำหนดแนวทางในการบริหารจัดการด้านงบประมาณและการคลังที่มีประสิทธิภาพ	จัดทำแนวปฏิบัติการเบิกจ่ายงบประมาณที่ชัดเจน	0.05	0.05	0.05	0.05	

ยุทธศาสตร์ที่ 2 : พัฒนาระบบการจัดสรร การตรวจสอบ ติดตามผลการใช้งบประมาณให้เป็นไปอย่างมีประสิทธิภาพ

เป้าประสงค์	ตัวชี้วัด	เป้าหมาย				กลยุทธ์	โครงการ/กิจกรรม/แนวปฏิบัติ	งบประมาณ (ล้านบาท)				ผู้รับผิดชอบ
		61	62	63	64			61	62	63	64	
1. เพิ่มประสิทธิภาพกระบวนการติดตาม เปรียบเทียบ และตรวจสอบการใช้งบประมาณให้เป็นไปตามแผน	- จำนวนรูปแบบการติดตาม เปรียบเทียบ และตรวจสอบการใช้งบประมาณ	1	2	2	2	1. สร้างกระบวนการติดตาม เปรียบเทียบ และตรวจสอบการใช้งบประมาณ	การกำหนดและการกำกับติดตาม การใช้งบประมาณประจำปี	0.05	0.05	0.05	0.05	

แนวทางการบริหารงบประมาณ

1. แหล่งงบประมาณ

งบประมาณที่นำมาจัดสรรเป็นงบประมาณรายจ่ายตามประเด็นยุทธศาสตร์ มีแหล่งงบประมาณที่สำคัญ ดังนี้

- 1) งบประมาณแผ่นดิน
- 2) งบประมาณเงินรายได้
 - 2.1) รายได้จากค่าธรรมเนียมการศึกษาของการศึกษาภาคปกติ และภาคพิเศษ
 - 2.2) รายได้จากค่าธรรมเนียมการศึกษาของการจัดการศึกษาระดับบัณฑิตศึกษา

2.แนวทางการประมาณการรายรับ

- 1) งบประมาณแผ่นดิน

ตามที่ได้รับจัดสรรตามพระราชบัญญัติงบประมาณรายจ่ายประจำปีงบประมาณนั้น ๆ ของมหาวิทยาลัยราชภัฏราชชนครินทร์

- 2) งบประมาณเงินรายได้

เพื่อให้การประมาณการรายรับเงินรายได้ ประจำปีงบประมาณนั้น ๆ เกิดคลาดเคลื่อนน้อยที่สุด มหาวิทยาลัยใช้จำนวนนักศึกษาลงทะเบียนเรียนเป็นฐานในการคำนวณเงินรายได้ค่าธรรมเนียมการศึกษา ดังนี้

- 2.1) จำนวนนักศึกษาที่นำมาคำนวณรายได้จากค่าธรรมเนียมการศึกษา
 - 2.1.1 นักศึกษาภาคปกติ
 - นักศึกษาใหม่ประมาณการ 80% จากแผนรับนักศึกษา
 - นักศึกษาเก่า (ปี 2, 3, 4 และ ปี 5) ปรับลดจำนวนนักศึกษาลง 10 %
 - 2.1.2 นักศึกษาภาคพิเศษ
 - นักศึกษาใหม่ประมาณการ 60% จากแผนรับนักศึกษา
 - นักศึกษาเก่า ปรับลดจำนวนนักศึกษาลง 10 %
 - 2.1.3 นักศึกษาระดับบัณฑิตศึกษา
 - นักศึกษาใหม่ประมาณการรายได้ 80% จากแผนรับนักศึกษา
 - นักศึกษาเก่า (ชั้นปีที่ 1) ปรับลดจำนวนนักศึกษาลง 10%
- 2.2) สำหรับอัตราค่าธรรมเนียมการศึกษาเป็นไปตามประกาศของมหาวิทยาลัยราชภัฏราชชนครินทร์

3. แนวทางการจัดสรรงบประมาณ

1) งบประมาณแผ่นดิน ตามที่ได้รับจัดสรรตามพระราชบัญญัติงบประมาณรายจ่ายประจำปีของมหาวิทยาลัยราชภัฏราชชนครินทร์

2) งบประมาณเงินรายได้ มหาวิทยาลัยราชภัฏราชชนครินทร์ มีกรอบการจัดสรรงบประมาณรายจ่ายที่เป็นเงินรายได้ของมหาวิทยาลัย โดยกำหนดสัดส่วนเป็นกรอบวงเงินงบประมาณรายจ่าย จากค่าธรรมเนียมการศึกษา ให้คิดร้อยละ 80 ของประมาณการรายรับทั้งหมด แล้วนำมาจัดสรรดังนี้

2.1 นักศึกษาระดับปริญญาตรี : ภาคปกติ

1) ค่าหน่วยกิต

- จัดสรรให้คณะ ร้อยละ 40
- จัดสรรให้ส่วนกลาง (มหาวิทยาลัย) ร้อยละ 60

2) ค่าบำรุงมหาวิทยาลัย

- จัดสรรไว้ที่ส่วนกลาง ร้อยละ 100

3) ค่าบำรุงห้องสมุดและเทคโนโลยีสารสนเทศ

- จัดสรรไว้ที่สำนักวิทยบริการฯ ร้อยละ 60
- จัดสรรไว้ที่ส่วนกลาง ร้อยละ 40

4) ค่าบำรุงห้องพยาบาลและบริการสุขภาพ

- จัดสรรไว้ที่กองพัฒนานักศึกษา ร้อยละ 60
- จัดสรรไว้ที่ส่วนกลาง ร้อยละ 40

5) ค่าบำรุงกีฬา

- จัดสรรไว้ที่กองพัฒนานักศึกษา ร้อยละ 50
- จัดสรรให้คณะที่รับนักศึกษา ร้อยละ 50

6) ค่าบำรุงกิจกรรม

- จัดสรรไว้ที่กองพัฒนานักศึกษา ร้อยละ 50
- จัดสรรให้คณะที่รับนักศึกษา ร้อยละ 50

7) ค่าบำรุงหอพัก

- จัดสรรสมทบค่าสาธารณูปโภค ร้อยละ 50
- จัดสรรเป็นค่าใช้จ่ายในหอพัก ร้อยละ 50

8) ค่าธรรมเนียมแรกเข้า

- จัดสรรเป็นงบกลางสำหรับจัดทำคู่มือการศึกษาและบัตรประจำตัวนักศึกษา

9) ค่าธรรมเนียมฝึกทักษะ/ค่าธรรมเนียมพิเศษ

- จัดสรรให้สาขาวิชาสำหรับพัฒนานักศึกษา ร้อยละ 100

10) ให้จัดสรรงบกลาง ไม่เกิน ร้อยละ 5 – 10 จากงบประมาณรายจ่ายทั้งหมด

- เพื่อใช้แก้ปัญหาและการพัฒนามหาวิทยาลัยกรณีจำเป็นเร่งด่วน
- เป็นเงินรางวัลตอบแทนผลการปฏิบัติงานให้แก่บุคลากรที่ไม่ได้เป็น

ข้าราชการ

- ค่าตอบแทนการสอนเกินภาระงาน
- ฯลฯ

2.2 นักศึกษาระดับปริญญาตรี : ภาคพิเศษ

1) ค่าหน่วยกิต

- จัดสรรเป็นค่าตอบแทนการสอน และค่าตอบแทนทุกประเภท ร้อยละ 40
- จัดสรรเป็นค่าจัดสวัสดิการศูนย์ ร้อยละ 10
- จัดสรรสมทบการดำเนินงานมหาวิทยาลัย ร้อยละ 10
- จัดสรรเพื่อพัฒนาศูนย์การศึกษาให้ได้มาตรฐาน ร้อยละ 20

2) ค่าบำรุงเหมาจ่าย

- จัดสรรให้กองพัฒนานักศึกษา (ค่าบำรุงกีฬา/พยาบาล/กิจกรรม) ร้อยละ 60
- จัดสรรให้สำนักวิทยบริการฯ (ค่าบำรุงห้องสมุดฯ) ร้อยละ 60
- จัดสรรเพื่อบริหารงานกลาง ร้อยละ 40

3) ค่าธรรมเนียมฝึกทักษะ / ค่าธรรมเนียมพิเศษ

- จัดสรรให้คณะ/สาขาวิชา เพื่อพัฒนานักศึกษา ร้อยละ 100

4) ค่าธรรมเนียมแรกเข้า

- จัดสรรไว้เป็นงบกลางสำหรับจัดทำคู่มือการศึกษาและบัตรประจำตัว

นักศึกษา

2.3 นักศึกษาระดับบัณฑิตศึกษา

1) ค่าหน่วยกิต

- จัดสรรเป็นค่าตอบแทนการสอน และค่าตอบแทนทุกประเภท ร้อยละ 80
- จัดสรรสมทบการดำเนินงานมหาวิทยาลัย ร้อยละ 20

2) ค่าบำรุงทุกประเภท

- จัดสรรไว้ที่ส่วนกลาง ร้อยละ 100

3) ค่าธรรมเนียมพิเศษ

- จัดสรรให้สาขาวิชา/หลักสูตร เพื่อพัฒนานักศึกษา ร้อยละ 100

ส่วนที่ 4

การแปลงแผนไปสู่การปฏิบัติและการติดตามประเมินผล

การแปลงแผนไปสู่การปฏิบัติ

การแปลงแผนกลยุทธ์ทางการเงิน ประจำปีงบประมาณ พ.ศ.2561-2564 ไปสู่การปฏิบัติที่เป็นรูปธรรมจะมุ่งเน้นและให้ความสำคัญกับกระบวนการมีส่วนร่วม เพื่อช่วยกันขับเคลื่อนกลยุทธ์ให้บรรลุผลสัมฤทธิ์ตามเป้าหมายที่กำหนดไว้ โดยการดำเนินการดังนี้

1. การสร้างความรู้ ความเข้าใจ และสื่อสารแผนกลยุทธ์ทางการเงินให้ภายในคณะมนุษยศาสตร์และสังคมศาสตร์รับทราบ เพื่อเป็นการสร้างความเข้าใจไปในทิศทางที่สอดคล้องกันอย่างเป็นระบบ รวมทั้งสามารถเชื่อมโยงบทบาทของแต่ละหน่วยงานเพื่อสนับสนุนการดำเนินงานตามกลยุทธ์ที่กำหนด

2. มอบหมายให้คณะกรรมการจัดทำแผนกลยุทธ์ทางการเงิน ทำหน้าที่ติดตามผลการดำเนินงานตามตัวชี้วัด และงาน/โครงการที่สอดคล้องกับแนวปฏิบัติในแผนกลยุทธ์ทางการเงิน มีการตรวจสอบและวิเคราะห์การใช้จ่ายเงินงบประมาณประจำปี และรายงานเสนอคณะกรรมการประจำคณะมนุษยศาสตร์และสังคมศาสตร์พิจารณา

การติดตามประเมินผล

การติดตามประเมินผลแผนกลยุทธ์ทางการเงิน ประจำปีงบประมาณ พ.ศ.2561-2564 คณะมนุษยศาสตร์และสังคมศาสตร์ได้รายงานผลการดำเนินงานทุกไตรมาส และรายงานผลการดำเนินงานต่อมหาวิทยาลัยเมื่อสิ้นสุดปีงบประมาณ เพื่อเป็นการนำผลที่เกิดขึ้นจริงกับเป้าหมายที่กำหนดไว้ อันจะนำไปสู่การแก้ไข ปรับปรุงการดำเนินงาน หรือการทบทวนเป้าหมายและกลยุทธ์ทางการเงินให้มีความเหมาะสมต่อไป