

# ส่วนที่ 1

## กรอบแนวคิดการทำแผนยุทธศาสตร์ คณะมนุษยศาสตร์และสังคมศาสตร์ ระยะ 4 ปี (พ.ศ. 2561-2564)

### 1. ประวัติและความเป็นมาของคณะมนุษยศาสตร์และสังคมศาสตร์

คณะมนุษยศาสตร์และสังคมศาสตร์ เป็นหน่วยงานระดับคณะในมหาวิทยาลัยราชภัฏราชชนครินทร์ ซึ่งแต่เดิมเป็นวิทยาลัยครูฉะเชิงเทรา ขณะที่มีฐานะเป็นวิทยาลัยครูอยู่นั้น การบริหารงานมีลักษณะเรียกว่าหมวดวิชา เช่น หมวดวิชาสังคมศึกษา หมวดวิชาภาษาอังกฤษ หมวดวิชาภาษาไทย เป็นต้น มีภารกิจจัดการสอนวิชาในสาขามนุษยศาสตร์และสังคมศาสตร์ให้กับนักศึกษาครูระดับประกาศนียบัตรการศึกษาชั้นต้น และประกาศนียบัตรการศึกษาชั้นสูง

หลังจากมีประกาศพระราชบัญญัติวิทยาลัยครู ในปี พ.ศ. 2518 กำหนดให้วิทยาลัยครูเปิดการสอนนักศึกษาสายครูจนถึงระดับปริญญาตรี หมวดวิชาสังคมศึกษา หมวดวิชาภาษาอังกฤษ หมวดวิชาภาษาไทย ถูกรวมเป็น “คณะวิชามนุษยศาสตร์และสังคมศาสตร์” เป็น 1 ใน 3 คณะวิชาของวิทยาลัยครูฉะเชิงเทราในขณะนั้น ร่วมกับคณะวิชาครุศาสตร์ และคณะวิชาวิทยาศาสตร์ มีหน้าที่รับผิดชอบการผลิตบัณฑิตสายครูสาขาวิชาภาษาอังกฤษ ภาษาไทย สังคมศึกษา ศิลปศึกษา นาฏศิลป์และดนตรี ต่อมาในปี พ.ศ. 2527 หลังมีประกาศใช้พระราชบัญญัติวิทยาลัยครู ฉบับที่ 2 จึงมีการผลิตบัณฑิตระดับปริญญาตรีในสาขาอื่นนอกจากบัณฑิตสายครู คือ สาขาวิชาวิทยาศาสตร์ (วท.บ.) สาขาศิลปศาสตร์ (ศศ.บ.) สาขาวิชาอุตสาหกรรมท่องเที่ยว และผลิตบัณฑิตระดับอนุปริญญาในสาขาวิชาอังกฤษธุรกิจ

พ.ศ. 2538 หลังจากมีพระราชบัญญัติสถาบันราชภัฏ วิทยาลัยครูทั่วประเทศได้รับพระราชทานนามใหม่จากพระบาทสมเด็จพระปรมินทรมหาภูมิพลอดุลยเดช เมื่อวันที่ 19 มกราคม พ.ศ.2538 ว่า “สถาบันราชภัฏ” วิทยาลัยครูฉะเชิงเทราจึงเปลี่ยนชื่อเป็น “สถาบันราชภัฏฉะเชิงเทรา” ในวาระนี้ มีการเปลี่ยนแปลงโครงสร้างการบริหารงานและเปลี่ยนชื่อเรียกจาก “คณะวิชามนุษยศาสตร์และสังคมศาสตร์” เป็น “คณะ” (Faculty) เรียกว่า “คณะมนุษยศาสตร์และสังคมศาสตร์” และเปลี่ยนการบริหารงานจาก “หัวหน้าคณะ” เป็น “คณบดี”

พ.ศ. 2545 สถาบันราชภัฏฉะเชิงเทรา มีนโยบายให้คณะครุศาสตร์เป็นหน่วยงานรับผิดชอบการผลิตครูทุกสาขาวิชา ดังนั้น นักศึกษาสายครูที่เข้าศึกษาในปีการศึกษา 2545 จึงย้ายจากคณะมนุษยศาสตร์และสังคมศาสตร์ไปสังกัดคณะครุศาสตร์แทน นับแต่นั้น คณะมนุษยศาสตร์และสังคมศาสตร์ได้เริ่มดำเนินการพัฒนาหลักสูตรใหม่หลายหลักสูตร ทั้งระดับปริญญาตรี ปริญญาโท และปริญญาเอก เพื่อให้มีความทันสมัยรองรับความต้องการของผู้เรียน และสอดคล้องกับบริบทสังคมไทยที่เปลี่ยนแปลงไป การเปิดหลักสูตรใหม่ตลอดจนการปรับปรุงหลักสูตร ดำเนินมาโดยลำดับ ดังนี้

ปีการศึกษา 2545 เปิดโปรแกรมระดับปริญญาตรี 2 โปรแกรม คือ โปรแกรมพัฒนาชุมชน และโปรแกรมรัฐประศาสนศาสตร์

ปีการศึกษา 2546 เปิดโปรแกรมระดับปริญญาตรี 1 โปรแกรม คือ โปรแกรมภาษาอังกฤษธุรกิจ

ปีการศึกษา 2547 เปิดโปรแกรมระดับปริญญาตรี 1 โปรแกรม คือ โปรแกรมภาษาญี่ปุ่น

ปีการศึกษา 2551 เปิดหลักสูตรระดับปริญญาโท สาขาวิชาการสอนภาษาอังกฤษ

ปีการศึกษา 2552 ปรับปรุงหลักสูตรใหม่ 3 หลักสูตร แบ่งเป็นหลักสูตรปริญญาตรี 2 หลักสูตร คือ หลักสูตรศิลปศาสตรบัณฑิต สาขาวิชานาฏดุริยางคศิลป์ไทย และหลักสูตรศิลปศาสตรบัณฑิต สาขาวิชาภาษาไทยสำหรับชาวต่างประเทศ หลักสูตรปริญญาโท 1 หลักสูตร คือ หลักสูตรรัฐประศาสนศาสตรมหาบัณฑิต สาขาวิชารัฐประศาสนศาสตร์

ปีการศึกษา 2554 ปรับปรุงหลักสูตรระดับปริญญาตรีและปริญญาโทให้เป็นไปตามเกณฑ์มาตรฐานจำนวน 9 หลักสูตร ได้แก่ หลักสูตรศิลปศาสตรบัณฑิต สาขาวิชาศิลปกรรม, หลักสูตรศิลปศาสตรบัณฑิต สาขาวิชาภาษาอังกฤษ, หลักสูตรศิลปศาสตรบัณฑิต สาขาวิชานาฏดุริยางคศิลป์ไทย, หลักสูตรศิลปศาสตรบัณฑิต สาขาวิชาการพัฒนาชุมชน, หลักสูตรศิลปศาสตรบัณฑิต สาขาวิชาภาษาไทยสำหรับชาวต่างประเทศ, หลักสูตรศิลปศาสตรบัณฑิต สาขาวิชาดนตรีสากล, หลักสูตรศิลปศาสตรบัณฑิต สาขาวิชาภาษาญี่ปุ่น, หลักสูตรรัฐประศาสนศาสตรบัณฑิต สาขาวิชารัฐประศาสนศาสตร์ และหลักสูตรรัฐประศาสนศาสตรมหาบัณฑิต สาขาวิชารัฐประศาสนศาสตร์

ปีการศึกษา 2556 เปิดหลักสูตรนิติศาสตรบัณฑิต สาขาวิชานิติศาสตร์

ปีการศึกษา 2557 ปรับปรุงหลักสูตรปรัชญาดุษฎีบัณฑิต สาขาวิชาการจัดการเพื่อการพัฒนา และปรับปรุงหลักสูตรศิลปศาสตรบัณฑิต สาขาวิชาสารสนเทศศาสตร์และบรรณารักษศาสตร์

ปีการศึกษา 2558 เปิดหลักสูตรรัฐศาสตรบัณฑิต สาขาวิชารัฐศาสตร์

ปัจจุบัน คณะมนุษยศาสตร์และสังคมศาสตร์ เปิดการเรียนการสอนทั้งสิ้น 13 หลักสูตร ประกอบด้วย หลักสูตรระดับปริญญาตรี 11 หลักสูตร หลักสูตรปริญญาโท 1 หลักสูตร และหลักสูตรปริญญาเอก 1 หลักสูตร ดังนี้

#### หลักสูตรระดับปริญญาตรี

1. หลักสูตรศิลปศาสตรบัณฑิต สาขาวิชาศิลปกรรม
2. หลักสูตรศิลปศาสตรบัณฑิต สาขาวิชาภาษาอังกฤษ
3. หลักสูตรศิลปศาสตรบัณฑิต สาขาวิชานาฏดุริยางคศิลป์ไทย
4. หลักสูตรศิลปศาสตรบัณฑิต สาขาวิชาการพัฒนาชุมชน
5. หลักสูตรศิลปศาสตรบัณฑิต สาขาวิชาภาษาไทยสำหรับชาวต่างประเทศ
6. หลักสูตรศิลปศาสตรบัณฑิต สาขาวิชาดนตรีสากล
7. หลักสูตรศิลปศาสตรบัณฑิต สาขาวิชาภาษาญี่ปุ่น
8. หลักสูตรรัฐประศาสนศาสตรบัณฑิต สาขาวิชารัฐประศาสนศาสตร์
9. เปิดหลักสูตรนิติศาสตรบัณฑิต สาขาวิชานิติศาสตร์
10. หลักสูตรศิลปศาสตรบัณฑิต สาขาวิชาสารสนเทศศาสตร์และบรรณารักษศาสตร์
11. หลักสูตรรัฐศาสตรบัณฑิต สาขาวิชารัฐศาสตร์

#### หลักสูตรระดับปริญญาโท

1. หลักสูตรรัฐประศาสนศาสตรมหาบัณฑิต สาขาวิชารัฐประศาสนศาสตร์

#### หลักสูตรระดับปริญญาเอก

1. หลักสูตรปรัชญาดุษฎีบัณฑิต สาขาวิชาการจัดการเพื่อการพัฒนา

## รายนามผู้บริหารคณะ

คณะมนุษยศาสตร์และสังคมศาสตร์ มีผู้บริหารคณะนับตั้งแต่มีประกาศพระราชบัญญัติวิทยาลัยครู พ.ศ. 2518 ระยะเวลาเรียกว่า “หัวหน้าคณะ” มีรายนามดังนี้

1. อาจารย์สุมน อันไชยะ (พ.ศ.2520-2521)
2. อาจารย์ยาใจ รีละชาติ (พ.ศ.2522-2526)
3. ผู้ช่วยศาสตราจารย์บุญชอบ เริงทรัพย์ (พ.ศ.2527-2530)
4. ผู้ช่วยศาสตราจารย์พลากร โพพิศ (พ.ศ.2531-2532)
5. ผู้ช่วยศาสตราจารย์สมบูรณ์ ศุภจริยาวัตร (พ.ศ.2533-2536)
6. อาจารย์อุทิน รวยอารี (พ.ศ.2536-2538)

หลังประกาศพระราชบัญญัติสถาบันราชภัฏ เมื่อ พ.ศ.2538 คณะมนุษยศาสตร์และสังคมศาสตร์ เปลี่ยนการบริหารงานจาก “หัวหน้าคณะ” เป็น “คณบดี” เพื่อให้สอดคล้องกับการปรับเปลี่ยนโครงสร้างการบริหารงานของมหาวิทยาลัย จาก “คณะวิชา” เป็น “คณะ” (Faculty) คณบดีคณะมนุษยศาสตร์และสังคมศาสตร์ นับแต่ปี 2538 จนถึงปัจจุบัน มีรายนามดังนี้

1. อาจารย์อุทิน รวยอารี (26 กรกฎาคม พ.ศ.2538- 25 กรกฎาคม พ.ศ.2542)
2. ผู้ช่วยศาสตราจารย์ผ่องศรี มาสขาว (26 กรกฎาคม พ.ศ.2542- 25 กรกฎาคม พ.ศ.2545)
3. ผู้ช่วยศาสตราจารย์ ดร.ผ่องศรี มาสขาว (26 กรกฎาคม พ.ศ.2545- 30 กันยายน พ.ศ.2547)
4. ผู้ช่วยศาสตราจารย์นิสา เมลานนท์ (30 มกราคม พ.ศ.2548 - 29 มกราคม พ.ศ.2552)
5. อาจารย์ ดร.เทพนคร ทาคง (8 มีนาคม พ.ศ.2552- 7 มีนาคม พ.ศ.2556)
6. ผู้ช่วยศาสตราจารย์ ดร.ลักษณะพร โรจน์พิทักษ์กุล (8 มีนาคม พ.ศ.2556- 7 มีนาคม พ.ศ.2560)
7. อาจารย์ ดร.ไชยะ เทพา (รักษาราชการ) (8 มีนาคม พ.ศ.2560- 25 เมษายน พ.ศ.2560)
8. อาจารย์ ดร.เทพนคร ทาคง (26 เมษายน พ.ศ.2560- ปัจจุบัน)

## คณะกรรมการบริหารคณะ

ปัจจุบัน คณะมนุษยศาสตร์และสังคมศาสตร์ มีคณะกรรมการบริหารคณะดังรายนามต่อไปนี้

อาจารย์ ดร.เทพนคร ทาคง	คณบดี
อาจารย์วินส จันทะวงษ์ศรี	รองคณบดีวิชาการและวิจัย
อาจารย์ ดร.ไชยะ เทพา	รองคณบดีวางแผน พัฒนาและการประกันคุณภาพการศึกษา
ผู้ช่วยศาสตราจารย์ธีระวุฒิ กลิ่นด่าง	รองคณบดีกิจการนักศึกษา และศิษย์เก่าสัมพันธ์
อาจารย์ศิริวัฒน์ สิริศรีวัฒนกุล	ผู้ช่วยคณบดี
อาจารย์ ดร.เอกชัย ไชยดา	ผู้ช่วยคณบดี
นางสาวณิชาภัทร ยุทธไตร	ผู้ปฏิบัติหน้าที่หัวหน้าสำนักงาน

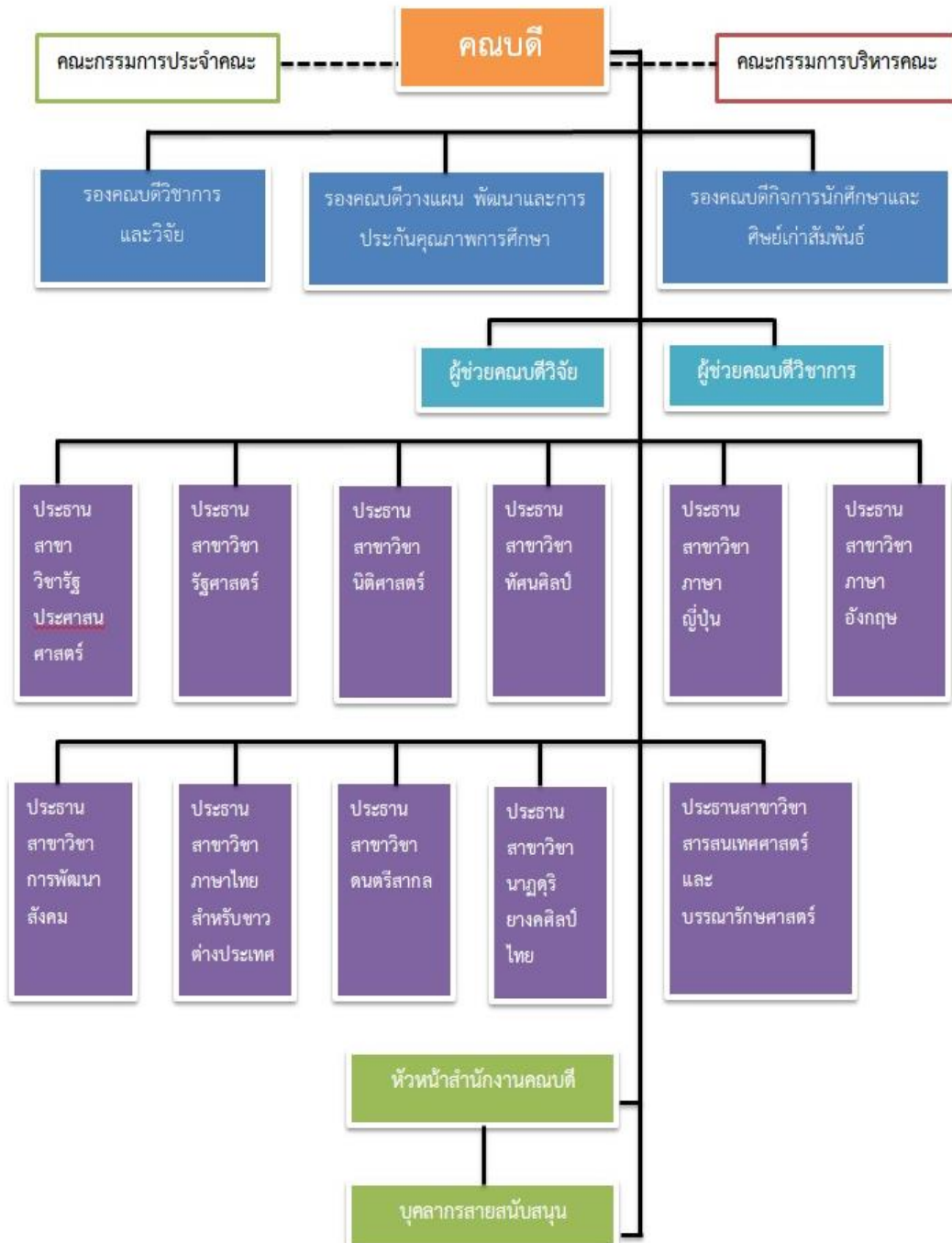
## ตราสัญลักษณ์ประจำคณะมนุษยศาสตร์และสังคมศาสตร์



### ความหมาย

ภาพคน 3 คน สีน้ำเงิน เป็นสีประจำคณะมนุษยศาสตร์และสังคมศาสตร์ จับมือประสานกันอยู่ภายใต้หลังคาทรงไทยสื่อถึงการประสานสัมพันธ์กันของมวลหมู่มนุษย์ที่อยู่ร่วมในสังคมเดียวกัน เครื่องหมายทั้งหมดอยู่ในกรอบรูปวงกลม สื่อถึงการเชื่อมโยงต่อกันอยู่ในขอบวงกลมสีเหลือง-เขียว ซึ่งเป็นสีประจำมหาวิทยาลัย

## แผนภูมิการบริหาร



ด้านการบริหาร  
คณะผู้บริหารในปัจจุบัน



อาจารย์ ดร.เทพนคร ทาคอง  
คณบดี



ผู้ช่วยศาสตราจารย์สรารุธ โรจนศิริ  
รองคณบดีวิชาการและวิจัย



ผู้ช่วยศาสตราจารย์ ว่าที่ร้อยตรี  
ดร.ไชยะเทพา  
รองคณบดีวางแผน พัฒนา  
และประกันคุณภาพการศึกษา



ผู้ช่วยศาสตราจารย์ ดร.ธีระวุฒิ กลิ่นดิวัง  
รองคณบดีกิจการนักศึกษา  
และศิษย์เก่าสัมพันธ์



อาจารย์ศิริวัฒน์ สิริศิริวัฒนกุล  
ผู้ช่วยคณบดีวิชาการ



ว่าที่ร้อยตรี ดร.เอกชัย ไชยดา  
ผู้ช่วยคณบดีวิจัย



นางสาวนิชาภัทร ยุทธไธร  
ผู้ปฏิบัติหน้าที่หัวหน้าสำนักงาน

หลักสูตรที่คณะมนุษยศาสตร์และสังคมศาสตร์เปิดสอน ได้แก่

สาขาวิชา	หลักสูตร	หลักสูตร ปรับปรุงใหม่ พ.ศ. 2554	หลักสูตรใหม่	หลักสูตร ปรับปรุงใหม่ พ.ศ. 2557	หลักสูตร ปรับปรุงใหม่ พ.ศ. 2559	หลักสูตร ปรับปรุงใหม่ พ.ศ. 2561
		สกอ.เห็นชอบ	สกอ.เห็นชอบ	สกอ.เห็นชอบ	สกอ.เห็นชอบ	สกอ.เห็นชอบ
1.การพัฒนาชุมชน	ศิลปศาสตรบัณฑิต	9 ม.ค. 56	-	-	-	-
การพัฒนาสังคม	ศิลปศาสตรบัณฑิต				16 พ.ย. 60	
2.ภาษาอังกฤษ	ศิลปศาสตรบัณฑิต	26 ธ.ค. 54	-	-	12 ต.ค. 59	
3.รัฐประศาสนศาสตร์	3.1 รัฐประศาสนศาสตรบัณฑิต	8 พ.ย. 56	-	-	-	-
	3.2 รัฐประศาสนศาสตรมหาบัณฑิต	23 พ.ค. 57	-	-	-	-
4.ศิลปกรรม	ศิลปกรรมศาสตรบัณฑิต	24 ก.ย. 55	-	-	-	-
ทัศนศิลป์	ศิลปกรรมศาสตรบัณฑิต				19 ก.ค. 61	
5.ดนตรีสากล	ศิลปกรรมศาสตรบัณฑิต	28 ธ.ค. 54	-	-	3 พ.ค. 60	20 มิ.ย. 61
6.ภาษาญี่ปุ่น	ศิลปศาสตรบัณฑิต	26 ธ.ค. 54	-	-	3 พ.ค. 60	

สาขาวิชา	หลักสูตร	หลักสูตร ปรับปรุงใหม่ พ.ศ. 2554	หลักสูตรใหม่	หลักสูตร ปรับปรุงใหม่ พ.ศ. 2557	หลักสูตร ปรับปรุงใหม่ พ.ศ. 2559	หลักสูตร ปรับปรุงใหม่ พ.ศ. 2561
		สกอ.เห็นชอบ	สกอ.เห็นชอบ	สกอ.เห็นชอบ	สกอ.เห็นชอบ	สกอ.เห็นชอบ
7.นาฏดุริยางคศิลป์ไทย	ศิลปศาสตรบัณฑิต	4 ก.พ. 57	-	-	-	-
8.ภาษาไทย	ศิลปศาสตรบัณฑิต	5 มี.ค. 55		-	-	-
9.นิติศาสตร์	นิติศาสตรบัณฑิต	-	29 พ.ค. 56	-	-	-
10.รัฐศาสตร์	รัฐศาสตรบัณฑิต	-	15 ม.ค. 58	-	-	-
11.สารสนเทศศาสตร์ และบรรณารักษศาสตร์	ศิลปศาสตรบัณฑิต	22 ก.ค. 58	-	-	-	-



## 2. การวิเคราะห์ปัจจัยภายในและปัจจัยภายนอก

การวิเคราะห์ปัจจัยภายในและปัจจัยภายนอก ใช้หลักการบนพื้นฐานของข้อมูลที่ได้รับจากการประเมินตนเอง และโดยองค์องค์กรต่าง ๆ เช่น จุดเด่น และโอกาสในการพัฒนา รายงานการตรวจประเมินคุณภาพการศึกษาและข้อเสนอแนะเพื่อการพัฒนา คณะ วิเคราะห์ทิศทาง และสถานการณ์ที่เปลี่ยนแปลง

### ผลการวิเคราะห์สภาพแวดล้อมและศักยภาพปัจจุบันของคณะมนุษยศาสตร์และสังคมศาสตร์

#### จุดแข็ง

1. หลักสูตรหลากหลายตรงกับความต้องการของชุมชนและท้องถิ่น
2. งานวิจัยตอบสนองความต้องการของชุมชนและท้องถิ่น
3. คณาจารย์เชี่ยวชาญได้รับการยกย่องในทางวิชาการ
4. หลักสูตรสอดคล้องกับประชาคมอาเซียน
5. นักศึกษามีความโดดเด่นได้รับรางวัลยกย่องด้านสังคม ภาษา ศิลปะและวัฒนธรรม

#### จุดอ่อน

1. คณาจารย์มีตำแหน่งทางวิชาการและคุณวุฒิปริญญาเอกต่ำกว่าเกณฑ์
2. สิ่งอำนวยความสะดวกและสิ่งสนับสนุนการเรียนรู้ ไม่เพียงพอและไม่ได้มาตรฐาน
3. การบูรณาการงานวิจัยและงานบริการวิชาการกับการเรียนการสอนมีน้อย
4. งบประมาณที่ได้รับจัดสรรไม่เพียงพอ
5. การขับเคลื่อนกิจกรรมตามบันทึกข้อตกลงความร่วมมือของเครือข่ายขาดความต่อเนื่อง

#### โอกาส

1. มีเครือข่ายความร่วมมือในระดับท้องถิ่นและระดับสากล
2. ตั้งอยู่ในจุดยุทธศาสตร์เชื่อมต่อไปยังภูมิภาคต่าง ๆ ในกลุ่มประเทศอาเซียนที่เอื้อต่อการศึกษา แลกเปลี่ยนและการวิจัย
3. ตั้งอยู่ในพื้นที่เศรษฐกิจและอุตสาหกรรมที่เอื้อต่อการรองรับนักศึกษาเข้าสู่ตลาดแรงงาน
4. ชุมชนและท้องถิ่นเป็นฐานในการวิจัย

#### ภาวะคุกคาม

1. การเปลี่ยนแปลงโครงสร้างประชากรส่งผลให้ประชากรในวัยระดับอุดมศึกษาลดลง
2. นโยบายของรัฐบาลส่งเสริมสายวิชาชีพมากกว่าสายมนุษยศาสตร์และสังคมศาสตร์
3. การแข่งขันของมหาวิทยาลัยสูงขึ้น

## SWOT Matrix

<p><b>SO Matrix</b> (กลยุทธ์เพิ่มศักยภาพ)</p>	<p>S1 หลักสูตรหลากหลายตรงกับความต้องการของชุมชนและท้องถิ่น</p> <p>S2 งานวิจัยตอบสนองความต้องการของชุมชนและท้องถิ่น</p> <p>S3 คณาจารย์เชี่ยวชาญได้รับการยกย่องในทางวิชาการ</p> <p>S4 หลักสูตรสอดคล้องกับประชาคมอาเซียน</p> <p>S5 นักศึกษามีความโดดเด่นได้รับรางวัลยกย่องด้านสังคม ภาษา ศิลปะและวัฒนธรรม</p>
<p>O1 มีเครือข่ายความร่วมมือในระดับท้องถิ่นและระดับสากล</p> <p>O2 ตั้งอยู่ในจุดยุทธศาสตร์เชื่อมต่อไปยังภูมิภาคต่าง ๆ ในกลุ่มประเทศอาเซียนที่เอื้อต่อการศึกษากลับเปลี่ยนและการวิจัย</p> <p>O3 ตั้งอยู่ในพื้นที่เศรษฐกิจและอุตสาหกรรมที่เอื้อต่อการรองรับนักศึกษาเข้าสู่ตลาดแรงงาน</p> <p>O4 ชุมชนและท้องถิ่นเป็นฐานในการวิจัย</p>	<p style="text-align: center;"><b>แผนกลยุทธ์</b></p> <ol style="list-style-type: none"> <li>1. ส่งเสริมและสนับสนุนการ บูรณาการองค์ความรู้เพื่อสร้างความ เข้มแข็งแก่ชุมชน (S1,S2-O2,O4)</li> <li>2. ส่งเสริมสนับสนุนงานวิจัยและงานสร้างสรรค์ (S2 - O1, O2, O3)</li> <li>3. ส่งเสริมศักยภาพนักศึกษาให้มีความโดดเด่นเพื่อเอื้ออำนวยต่อความต้องการของตลาดแรงงาน (S5, O3)</li> <li>4. สร้างหลักสูตรระยะสั้นเพื่อพัฒนาทักษะวิชาชีพ (S1 - O2)</li> </ol>

<p style="text-align: center;"><b>ST Matrix</b> (กลยุทธ์สร้างภูมิคุ้มกัน)</p>	<p>S1 หลักสูตรหลากหลายตรงกับความต้องการของชุมชนและท้องถิ่น</p> <p>S2 งานวิจัยตอบสนองความต้องการของชุมชนและท้องถิ่น</p> <p>S3 คณาจารย์เชี่ยวชาญได้รับการยกย่องในทางวิชาการ</p> <p>S4 หลักสูตรสอดคล้องกับประชาคมอาเซียน</p> <p>S5 นักศึกษามีความโดดเด่นได้รับรางวัลยกย่องด้านสังคม ภาษา ศิลปะและวัฒนธรรม</p>
<p>T1 การเปลี่ยนแปลงโครงสร้างประชากรส่งผลให้ประชากรในวัยการศึกษาระดับอุดมศึกษาลดลง</p> <p>T2 นโยบายของรัฐบาลส่งเสริมสายอาชีพมากกว่าสายสังคม</p> <p>T3 การแข่งขันของมหาวิทยาลัยสูงขึ้น</p>	<p style="text-align: center;"><b>แผนกลยุทธ์</b></p> <ol style="list-style-type: none"> <li>1. พัฒนาหลักสูตรและระบบการบริหารหลักสูตรให้มีมาตรฐานตรงตามความต้องการของตลาดแรงงาน (S1,S4 – T1, T2, T3)</li> <li>2. ผลิตรายวิชาให้มีคุณลักษณะที่สอดคล้องตามอัตลักษณ์ของคณะและมหาวิทยาลัย (T1, T3 – S1, S4)</li> <li>3. สนับสนุนการเผยแพร่ผลงานวิจัยและ/หรืองานสร้างสรรค์ และหรือนวัตกรรม (S2, S3, S4, S5 – T1, T2, T3)</li> <li>4. บูรณาการวิจัยเข้ากับการเรียนการสอน (S2, S3, S4, S5 – T1, T2, T3)</li> </ol>

<p style="text-align: center;"><b>WO Matrix</b> <b>(กลยุทธ์เร่งพัฒนา)</b></p>	<p>W1 คณะจารย์มีตำแหน่งทางวิชาการและคุณวุฒิปริญญาเอกต่ำกว่าเกณฑ์</p> <p>W2 สิ่งอำนวยความสะดวกและสิ่งสนับสนุนการเรียนรู้ไม่เพียงพอและไม่ได้มาตรฐาน</p> <p>W3 บุคลากรงานวิจัยและงานบริการวิชาการกับการเรียนการสอนมีน้อย</p> <p>W4 งบประมาณที่ได้รับจัดสรรไม่เพียงพอ</p> <p>W5 การขับเคลื่อนกิจกรรมตามบันทึกข้อตกลงความร่วมมือของเครือข่ายขาดความต่อเนื่อง</p>
<p>○1 มีเครือข่ายความร่วมมือในระดับท้องถิ่นและระดับสากล</p> <p>○2 ตั้งอยู่ในจุดยุทธศาสตร์เชื่อมต่อไปยังภูมิภาคต่าง ๆ ในกลุ่มประเทศอาเซียนที่เอื้อต่อการศึกษาแลกเปลี่ยนและการวิจัย</p> <p>○3 ตั้งอยู่ในพื้นที่เศรษฐกิจและอุตสาหกรรมที่เอื้อต่อการรองรับนักศึกษาเข้าสู่ตลาดแรงงาน</p> <p>○4 ชุมชนและท้องถิ่นเป็นฐานในการวิจัย</p>	<p style="text-align: center;"><b>แผนกลยุทธ์</b></p> <ol style="list-style-type: none"> <li>1. สนับสนุนการพัฒนางานประจำสู่งานวิจัย (Routine to Research) (W1 – O2, O3, O4)</li> <li>2. ส่งเสริมให้ทำงานวิจัยรองรับกับความต้องการของชุมชนท้องถิ่นและกลุ่มประเทศอาเซียน (W1, W3 – O1, O2, O3, O4)</li> <li>3. สร้างขวัญกำลังใจ และปัจจัยสนับสนุนที่ดี (W1 - O2, O3, O4)</li> <li>4. สร้างเครือข่ายความร่วมมือด้านศิลปวัฒนธรรมและภูมิปัญญาท้องถิ่น ภาคตะวันออกเฉียง (W1, W3 - T3)</li> <li>5. ส่งเสริมและพัฒนานักวิจัยรุ่นใหม่และพัฒนานักวิจัยมืออาชีพ (W3 – O4)</li> <li>6. สร้างความตระหนักแก่อาจารย์และนักศึกษาให้เห็นถึงความสำคัญของการอนุรักษ์ สืบสาน ทำนุบำรุงศิลปวัฒนธรรม ภูมิปัญญาท้องถิ่น (W1, W3 - O1, O2, O3, O4)</li> </ol>

<p style="text-align: center;"><b>WT Matrix</b> (กลยุทธ์แก้วิกฤติ)</p>	<p>W1 คณะจารย์มีตำแหน่งทางวิชาการและคุณวุฒิปริญญาเอกต่ำกว่าเกณฑ์</p> <p>W2 สิ่งอำนวยความสะดวกและสิ่งสนับสนุนการเรียนรู้ไม่เพียงพอและไม่ได้มาตรฐาน</p> <p>W3 บุคลากรงานวิจัยและงานบริการวิชาการกับการเรียนการสอนมีน้อย</p> <p>W4 งบประมาณที่ได้รับจัดสรรไม่เพียงพอ</p> <p>W5 การขับเคลื่อนกิจกรรมตามบันทึกข้อตกลงความร่วมมือของเครือข่ายขาดความต่อเนื่อง</p>
<p>T1 การเปลี่ยนแปลงโครงสร้างประชากรส่งผลให้ประชากรในวัยการศึกษาในระดับอุดมศึกษาลดลง</p> <p>T2 นโยบายของรัฐบาลส่งเสริมสายอาชีพมากกว่าสายสังคม</p> <p>T3 การแข่งขันของมหาวิทยาลัยสูงขึ้น</p>	<p style="text-align: center;"><b>แผนกลยุทธ์</b></p> <ol style="list-style-type: none"> <li>1. ยกระดับขีดความสามารถของบุคลากร (W1 – T1, T2)</li> <li>2. พัฒนาความรู้ความสามารถของบุคลากรสู่ความเป็นเลิศตามความเชี่ยวชาญ (W1 – T1, T2)</li> <li>3. เร่งส่งเสริมสนับสนุนการเข้าสู่ตำแหน่งทางวิชาการของอาจารย์และการเติบโตตามสายงานของบุคลากรสายสนับสนุน (W1 – T1, T2)</li> <li>4. พัฒนาระบบการเรียนรู้ และจัดสิ่งอำนวยความสะดวกในการเรียนรู้ (W4 – T1)</li> <li>5. สร้างเครือข่ายความร่วมมือกับสถาบันอุดมศึกษาไทยและหน่วยงานในต่างประเทศ (W5, W3 – T3)</li> <li>6. พัฒนาระบบเทคโนโลยีสารสนเทศเพื่อการบริหารและการเรียนการสอนให้มีประสิทธิภาพ (W2, W4, W5 – T1)</li> </ol>

### 3.นโยบายการบริหารคณะมนุษยศาสตร์และสังคมศาสตร์

โดย... ดร.เทพนคร ทาคง คณบดีคณะมนุษยศาสตร์และสังคมศาสตร์

การจัดทำแผนยุทธศาสตร์ มหาวิทยาลัยราชภัฏราชชนครินทร์ ระยะ 4 ปี (พ.ศ. 2561-2564) นี้ อยู่ในช่วงการดำรงตำแหน่งของ ดร.เทพนคร ทาคง คณบดีคณะมนุษยศาสตร์และสังคมศาสตร์ ซึ่งมีนโยบายการบริหาร เพื่อขับเคลื่อนการดำเนินงานให้บรรลุผลสำเร็จตามเป้าหมายของคณะจึงมีนโยบาย (policy) ไว้ดังนี้

#### 1. แนวทางการบริหารและพัฒนาคณะมนุษยศาสตร์และสังคมศาสตร์

##### 1.1 กลยุทธ์ด้านการบริหารทรัพยากรบุคคล

- 1.1.1 ปรับปรุงระบบการบริหารและพัฒนาทรัพยากรบุคคล
- 1.1.2 ส่งเสริมและสนับสนุนให้มีการตรวจสอบสุขภาพประจำปีสำหรับบุคลากรในคณะ
- 1.1.3 มีการสื่อสาร ติดตามและประเมินผลงานของบุคลากรอย่างใกล้ชิด
- 1.1.4 พัฒนาศักยภาพของบุคลากรอย่างต่อเนื่อง
- 1.1.5 สร้างสัมพันธภาพในการทำงาน เพื่อบรรยากาศการทำงานอย่างมีความสุข
- 1.1.6 จัดให้มีระบบการสร้างแรงจูงใจและกำลังใจในการทำงาน
- 1.1.7 สร้างโอกาสให้บุคลากรได้เติบโตในสายงาน

##### 1.2 กลยุทธ์ด้านการบริหารจัดการคุณภาพ/มาตรฐาน

- 1.2.1 ใช้วัตรกรรมในการบริหารจัดการ
- 1.2.2 ใช้ระบบบริหารงานแบบมีส่วนร่วม
- 1.2.3 กำหนดบทบาทหน้าที่ของบุคลากรให้ชัดเจน
- 1.2.4 จัดประชุมสัมมนาให้ความรู้ และสร้างความตระหนักเกี่ยวกับหลักธรรมาภิบาล
- 1.2.5 แต่งตั้งคณะกรรมการเพื่อดูแลการบริหารงานของคณะให้เป็นไปตามหลักธรรมาภิบาล
- 1.2.6 กำกับ ติดตาม และประเมินผลการดำเนินงานให้เป็นไปตามแผน

##### 1.3 กลยุทธ์ด้านการบริหารจัดการงบประมาณ/ แนวทางการหารายได้

- 1.3.1 บริหารงบประมาณแบบมุ่งเน้นผลงาน (Performance-based Budgeting)
- 1.3.2 ติดตามผลการใช้งบประมาณอย่างโปร่งใสและสม่ำเสมอ
- 1.3.3 กำกับ ติดตาม การใช้งบประมาณของสาขาวิชาให้เกิดประสิทธิภาพสูงสุด
- 1.3.4 จัดโครงการอบรมหลักสูตรระยะสั้นในด้านต่างๆ
- 1.3.5 จัดอบรมวิชาการหรือวิชาชีพตามความต้องการของหน่วยงานต่างๆ
- 1.3.6 ร่วมกับเครือข่ายทุกภาคส่วนในการจัดกิจกรรมเพื่อหารายได้

#### 2. การผลิตบัณฑิต

##### 2.1. หลักสูตรและการเรียนการสอน

- 2.1.1 สนับสนุนให้สาขาสร้างสมรรถนะหลัก
- 2.1.2 พัฒนาหลักสูตรใหม่ เช่น ภาษาจีนธุรกิจ
- 2.1.3 ปรับปรุงหลักสูตรให้มีความทันสมัย

##### 2.2 อาจารย์

- 2.2.1 สนับสนุนให้มีการแลกเปลี่ยนอาจารย์และนักศึกษา

- 2.2.2 สนับสนุนให้อาจารย์จัดการเรียนการสอนโดยใช้วิจัยเป็นฐาน
- 2.2.3 ส่งเสริมให้อาจารย์ใช้นวัตกรรมการเรียนการสอนที่ทันสมัย
- 2.2.4 ส่งเสริมการเข้าร่วมอบรม และศึกษาดูงาน
- 2.3 นักศึกษา
  - 2.3.1 จัดให้มีการสอบสำหรับนักศึกษาก่อนสำเร็จการศึกษา(Exit Exam)
  - 2.3.2 ส่งเสริมให้นักศึกษามีส่วนร่วมในการวางแผนและพัฒนาคณะ
  - 2.3.3 พัฒนานักศึกษาให้มีทักษะการเรียนรู้ในศตวรรษที่ 21
  - 2.3.4 ส่งเสริมให้นักศึกษาไทยและนักศึกษาต่างชาติได้แลกเปลี่ยนเรียนรู้ซึ่งกันและกัน
  - 2.3.5 ยกย่องเชิดชูเกียรตินักศึกษาที่เป็นต้นแบบ
- 2.4 สิ่งสนับสนุนการเรียนรู้
  - 2.4.1 จัดสภาพแวดล้อมให้อื้อต่อการเรียนรู้
  - 2.4.2 จัดหางบประมาณสำหรับการซื้อหนังสือและคอมพิวเตอร์เพื่อการสืบค้นในห้องสมุด

ของคณะ

- 2.4.3 จัดสรรงบประมาณเพื่อพัฒนา Smart Classroom
- 2.4.4 จัดหาครุภัณฑ์ที่จำเป็นสำหรับแต่ละสาขา
- 3. การวิจัย
  - 3.1 พัฒนาพื้นที่วิจัยของคณะอย่างยั่งยืน
  - 3.2 พัฒนานวัตกรรมงานวิจัยสู่เศรษฐกิจสร้างสรรค์
  - 3.3 ส่งเสริมให้มีการตีพิมพ์ผลงาน
  - 3.4 ส่งเสริมงานสร้างสรรค์ให้ได้รับการจดสิทธิบัตร
  - 3.5 ส่งเสริมให้มีการบูรณาการการวิจัยกับการเรียนการสอน/ การบริการวิชาการ
- 4. บริการวิชาการ
  - 4.1 ส่งเสริมให้หลักสูตรจัดโครงการบริการวิชาการ
  - 4.2 ให้บริการวิชาการเพื่อสร้างความเข้มแข็งแก่ชุมชน ท้องถิ่น
  - 4.3 ส่งเสริมให้บุคลากรเป็นวิทยากรแก่องค์กรภายนอก
  - 4.4 ส่งเสริมให้มีการบูรณาการการบริการวิชาการกับการเรียนการสอน/ การวิจัย
  - 4.5 สืบสานโครงการในพระราชดำริของพระบาทสมเด็จพระเจ้าอยู่หัวรัชกาลที่ 9
- 5. การทำนุศิลปวัฒนธรรม
  - 5.1 ส่งเสริมและทำนุบำรุงศิลปวัฒนธรรมท้องถิ่นอย่างยั่งยืน
  - 5.2 ส่งเสริมความร่วมมือด้านศิลปวัฒนธรรมกับภาคส่วนต่าง ๆ
  - 5.3 พัฒนาองค์ความรู้ด้านศิลปวัฒนธรรมและถ่ายทอดอย่างเป็นระบบ

#### 4.ทิศทางการพัฒนาคณะมนุษยศาสตร์และสังคมศาสตร์ในช่วงปี พ.ศ. 2561-2564

1. จัดตั้งหน่วยงานใหม่ตามความต้องการของสังคมและชุมชนท้องถิ่นภาคตะวันออกเฉียงใต้แก่
  - 1.1 โครงการจัดตั้งคณะนิติศาสตร์ (ปี 2561-2564)

## 2. การเปิดรับนักศึกษาสำหรับหลักสูตรใหม่

ปี 2563

- หลักสูตรครุศาสตรบัณฑิต สาขาวิชาดนตรีศึกษา  
(หลักสูตรบูรณาการระหว่างคณะมนุษยศาสตร์และสังคมศาสตร์ กับคณะครุศาสตร์)
- หลักสูตรศิลปศาสตรบัณฑิต สาขาวิชาภาษาตะวันออก

ปี 2564

- หลักสูตรครุศาสตรบัณฑิต สาขาวิชานาฏศิลป์ไทยศึกษา  
(หลักสูตรบูรณาการ ระหว่างคณะมนุษยศาสตร์และสังคมศาสตร์ กับคณะครุศาสตร์)
- หลักสูตรรัฐศาสตรมหาบัณฑิต สาขาวิชาการเมืองและการจัดการปกครอง

## 5. ขั้นตอนการจัดทำแผนยุทธศาสตร์ คณะมนุษยศาสตร์และสังคมศาสตร์ ระยะ 4 ปี (พ.ศ.2561-2564)

1. ออกหนังสือเวียนเรื่องแบบทบทวนแผนยุทธศาสตร์คณะมนุษยศาสตร์และสังคมศาสตร์ 4 ปี (พ.ศ. 2561-2564) ตามหนังสือที่ ศธ 0548.04/061 ลงวันที่ 12 กรกฎาคม 2560 เพื่อให้บุคคลกรทั้งสายวิชาการและสายสนับสนุนทบทวนแผนยุทธศาสตร์ 4 ปี และวิเคราะห์สภาพแวดล้อมของคณะฯ แล้วมีการนำแบบทบทวนมาวิเคราะห์เป็นร่าง

2. จัดโครงการจัดทำแผนยุทธศาสตร์คณะมนุษยศาสตร์และสังคมศาสตร์ ระยะ 4 ปี (พ.ศ. 2561-2564) ในวันที่ 19 กรกฎาคม 2560 ณ ห้องการะเกด มหาวิทยาลัยราชภัฏราชชนครินทร์ โดยมี ดร.สมศักดิ์ เอี่ยมคงศรี รองอธิการบดีวางแผน เป็นวิทยากร และมีผู้เข้าร่วมทุกฝ่ายที่เกี่ยวข้องคือ คณาจารย์ เจ้าหน้าที่ นักศึกษา ศิษย์เก่า ผู้ใช้บัณฑิต

3. จัดประชุมผู้บริหารคณะเพื่อสังเคราะห์ข้อมูลจากโครงการตามข้อ 2 และยกร่างแผนยุทธศาสตร์คณะมนุษยศาสตร์และสังคมศาสตร์ 4 ปี (พ.ศ. 2561-2564) ในวันที่ 20 กรกฎาคม 2560 ณ ห้องประชุมย่อย ชั้น 1 สำนักงานคณะมนุษยศาสตร์และสังคมศาสตร์ มหาวิทยาลัยราชภัฏราชชนครินทร์

4. นำร่างเข้าพิจารณาในที่ประชุมคณะกรรมการบริหารคณะมนุษยศาสตร์และสังคมศาสตร์ ในคราวประชุมครั้งที่ 2/2560 ในวันที่ 3 สิงหาคม 2560 ณ ห้องประชุมสำนักงานคณะมนุษยศาสตร์และสังคมศาสตร์ ชั้น 2 มหาวิทยาลัยราชภัฏราชชนครินทร์

5. ส่งร่างแผนฉบับสมบูรณ์ให้บุคลากรในคณะทั้งสายวิชาการและสายสนับสนุนพิจารณาตามหนังสือที่ ศธ 0548.04/090 ลงวันที่ 6 สิงหาคม 2560 เรื่อง ของส่ง (ร่าง) แผนยุทธศาสตร์ คณะมนุษยศาสตร์และสังคมศาสตร์ ระยะ 4 ปี (พ.ศ. 2561-2564)

6. จัดโครงการปรับแผนยุทธศาสตร์และพัฒนาบุคลากร วันที่ 19-20 มิถุนายน พ.ศ.2562 ณ โรงแรมพูลแมน พัทยา จี จ.ชลบุรี ทบทวนปรับแผนยุทธศาสตร์คณะมนุษยศาสตร์ระยะ 4 ปี (พ.ศ.2561-2564) ทบทวนปี พ.ศ.2562-2564 วิทยากรโดย รองศาสตราจารย์ ดร.สุพจน์ แสงเงิน



## ส่วนที่ 2

### แผนยุทธศาสตร์คณะมนุษยศาสตร์และสังคมศาสตร์ ระยะ 4 ปี (พ.ศ. 2561-2564)

แผนยุทธศาสตร์ มหาวิทยาลัยราชภัฏราชนครินทร์ ระยะ 4 ปี (พ.ศ. 2561-2564) จัดทำขึ้นบนพื้นฐานกระบวนการ PDCA และหลักความสอดคล้องกับแผนยุทธศาสตร์เศรษฐกิจและสังคมแห่งชาติ ฉบับที่ 12 (พ.ศ. 2560-2564) แผนยุทธศาสตร์ชาติ ระยะ 20 ปี (พ.ศ. 2560-2579) แผนการศึกษาแห่งชาติ พ.ศ. 2560-2574 กรอบแผนอุดมศึกษาระยะยาวฉบับที่ 2 (2551-2565) แผนยุทธศาสตร์การศึกษาของกระทรวงศึกษาธิการ ฉบับที่ 12 (พ.ศ. 2560-2564) แผนยุทธศาสตร์พัฒนาจังหวัดฉะเชิงเทรา นโยบายมหาวิทยาลัย แผนยุทธศาสตร์มหาวิทยาลัยราชภัฏราชนครินทร์ ระยะ 4 ปี (พ.ศ. 2561-2564) โดยมีเนื้อหาสำคัญประกอบด้วย ปรัชญา วิสัยทัศน์ ค่านิยมองค์การ อัตลักษณ์ เอกลักษณ์ พันธกิจ นโยบายการบริหารและพัฒนา ทิศทางการพัฒนามหาวิทยาลัย ประเด็นยุทธศาสตร์ เป้าประสงค์เชิงยุทธศาสตร์ ตัวชี้วัดและค่าเป้าหมาย กลยุทธ์ โดยมีรายละเอียดดังนี้

#### ปรัชญา (Philosophy)

"จัดการศึกษาเพื่อพัฒนาคนด้วยความรู้คู่คุณธรรม น้อมนำศาสตร์พระราชาพัฒนาท้องถิ่น"

#### วิสัยทัศน์ (Vision)

"คณะชั้นนำด้านมนุษยศาสตร์และสังคมศาสตร์ บริการสังคม สืบสานภูมิปัญญาท้องถิ่นตามศาสตร์พระราชา"

#### พันธกิจ (Mission)

1. ผลิตบัณฑิตด้านมนุษยศาสตร์และสังคมศาสตร์ให้มีความรู้ คู่คุณธรรม เป็นที่ยอมรับของสังคม
2. สร้างสรรค์งานวิจัยและนวัตกรรมเพื่อพัฒนาการศึกษาด้านมนุษยศาสตร์และสังคมศาสตร์ตามมาตรฐานสากล
3. พัฒนาและถ่ายทอดองค์ความรู้สู่ชุมชน และท้องถิ่นตามศาสตร์พระราชา
4. บริการวิชาการที่ตอบสนองความต้องการของสังคมเพื่อการพัฒนาอย่างยั่งยืน
5. สืบสาน ส่งเสริม ทำนุบำรุง และเผยแพร่ศิลปวัฒนธรรมท้องถิ่นสู่สากล

## ค่านิยม

### “WE ARE HUSOC”

Well Being	ความอยู่ดีมีสุข
Ethics Strengthening	การสร้างเสริมความเข้มแข็งทางคุณธรรมจริยธรรม
Area-based development	การพัฒนาเชิงพื้นที่
Research-based Instruction	การจัดการเรียนการสอนโดยใช้งานวิจัยเป็นฐาน
Environment Protection	การปกป้องสิ่งแวดล้อม
Human Capital	ต้นทุนมนุษย์
Unity in Diversity	ความเป็นเอกภาพในความหลากหลาย
Social Responsibility	ความรับผิดชอบต่อสังคม
Organization Governance	ธรรมาภิบาลแห่งองค์กร
Cultural Promotion	การส่งเสริมศิลปวัฒนธรรม

## อัตลักษณ์

“จิตอาสา ใฝ่รู้ สู้งาน”

## เอกลักษณ์

“คณะมนุษยศาสตร์และสังคมศาสตร์เป็นเอกภาพในความหลากหลาย ( Unity In Diversity)”

## ยุทธศาสตร์(Strategic)

เพื่อให้การพัฒนาคณะมนุษยศาสตร์และสังคมศาสตร์เป็นไปตามพันธกิจจึงกำหนดยุทธศาสตร์ในการพัฒนาคณะฯ 5 ประเด็นยุทธศาสตร์ ดังนี้

- ประเด็นยุทธศาสตร์ที่ 1 การยกระดับคุณภาพการผลิตบัณฑิตที่สอดคล้องกับความต้องการของผู้ใช้บัณฑิต
- ประเด็นยุทธศาสตร์ที่ 2 การสร้างงานวิจัยและนวัตกรรมที่ตอบสนองความต้องการของชุมชนและท้องถิ่นอย่างยั่งยืน
- ประเด็นยุทธศาสตร์ที่ 3 การบริการวิชาการแก่สังคม ทำนุบำรุงศิลปวัฒนธรรม สืบสานภูมิปัญญาท้องถิ่น
- ประเด็นยุทธศาสตร์ที่ 4 การบริหารคณะมนุษยศาสตร์และสังคมศาสตร์ตามหลักธรรมาภิบาลสู่ยุค 4.0
- ประเด็นยุทธศาสตร์ที่ 5 พัฒนาบุคลากรเชิงรุกและสร้างความผูกพันในองค์กร

## ยุทธศาสตร์/เป้าประสงค์/กลยุทธ์

**ยุทธศาสตร์ที่ 1.** การยกระดับคุณภาพการผลิตบัณฑิตที่สอดคล้องกับความต้องการของผู้ใช้บัณฑิต

**เป้าประสงค์ 1.** ผลิตบัณฑิตให้มีคุณลักษณะที่สอดคล้องตามอัตลักษณ์ของคณะและมหาวิทยาลัย

**กลยุทธ์ 1.** ผลิตบัณฑิตให้มีคุณลักษณะที่สอดคล้องตามอัตลักษณ์ของคณะและมหาวิทยาลัย (T1, T3 – S1, S4)

**เป้าประสงค์ 2.** พัฒนาคุณลักษณะบัณฑิตที่พึงประสงค์ตามความต้องการของผู้ใช้บัณฑิต

**กลยุทธ์ 1.** พัฒนาหลักสูตรและระบบการบริหารหลักสูตรให้มีมาตรฐานตรงตามความต้องการของ ตลาดแรงงาน (S1,S4 – T1, T2, T3)

**กลยุทธ์ 2.** พัฒนาระบบการเรียนรู้ และจัดสิ่งอำนวยความสะดวกในการเรียนรู้ (W4 – T1)

**ยุทธศาสตร์ที่ 2.** การสร้างงานวิจัยและนวัตกรรมที่ตอบสนองความต้องการของชุมชนและท้องถิ่นอย่างยั่งยืน

**เป้าประสงค์ 1.** มีผลงานวิจัยที่ตอบสนองความต้องการของชุมชนและท้องถิ่นและได้รับการตีพิมพ์ ในวารสารระดับชาติและนานาชาติ

**กลยุทธ์ 1.** ส่งเสริมสนับสนุนงานวิจัยและงานสร้างสรรค์ (S2 - O1, O2, O3)  
**กลยุทธ์ 2.** ส่งเสริมและพัฒนานักวิจัยรุ่นใหม่และพัฒนานักวิจัยมืออาชีพ (W3 – O4)

**กลยุทธ์ 3.** พัฒนาฐานข้อมูลและสารสนเทศทางวิจัยที่เกี่ยวข้อง ทันสมัย สะดวกต่อการเข้าถึง (W1, W3, - O1, O2, O3, O4)

**กลยุทธ์ 4.** สนับสนุนการเผยแพร่ผลงานวิจัยและ/หรืองานสร้างสรรค์ และหรือนวัตกรรม(S2, S3, S4, S5 – T1, T2, T3)

**เป้าประสงค์ 2.** มีงานวิจัยและ/หรือนวัตกรรม บูรณาการกับการเรียนการสอน

**กลยุทธ์ 1.**บูรณาการวิจัยเข้ากับการเรียนการสอน (S2, S3, S4, S5 – T1, T2, T3)

**ยุทธศาสตร์ที่ 3.** การบริการวิชาการแก่สังคม ทำนุบำรุงศิลปวัฒนธรรม สืบสานภูมิปัญญาท้องถิ่น

**เป้าประสงค์ 1.** ให้บริการวิชาการที่สอดคล้องกับความต้องการของชุมชน โดยบูรณาการกับการเรียนการสอนและ/หรือ การวิจัย

**กลยุทธ์ 1.** ส่งเสริมและสนับสนุนการ บูรณาการองค์ความรู้เพื่อสร้างความ เข้มแข็งแก่ชุมชน (S1,S2-O2,O4)

**กลยุทธ์ 2.** ส่งเสริมคณาจารย์ให้บูรณาการ การบริการวิชาการกับการเรียนการสอน

**กลยุทธ์ 3.** ส่งเสริมคณาจารย์ให้บูรณาการ การบริการวิชาการกับการวิจัย

4. ส่งเสริมคณาจารย์ให้บูรณาการ การบริการวิชาการกับการเรียนการสอนและการวิจัย

**เป้าประสงค์** 2. อนุรักษ์ สืบสาน ส่งเสริม เผยแพร่ ทำนุบำรุงศิลปวัฒนธรรม ภูมิปัญญาท้องถิ่น

**กลยุทธ์** 1. สร้างความตระหนักแก่อาจารย์และนักศึกษาให้เห็นถึงความสำคัญของการอนุรักษ์ สืบสาน ทำนุบำรุงศิลปวัฒนธรรม ภูมิปัญญาท้องถิ่น (W1, W3 - O1, O2, O3, O4)  
2. สร้างเครือข่ายความร่วมมือด้านศิลปวัฒนธรรมและภูมิปัญญาท้องถิ่น ภาคตะวันออก (W1, W3 - T3)

**ยุทธศาสตร์ที่ 4.** การบริหารคณะมนุษยศาสตร์และสังคมศาสตร์ตามหลักธรรมาภิบาลสู่ยุค 4.0

**เป้าประสงค์** 1. ระบบบริหารของคณะมีธรรมาภิบาลมีประสิทธิภาพ

**กลยุทธ์** 1. ส่งเสริมและสนับสนุนการบริหารจัดการที่มีประสิทธิภาพและเป็นไปตามหลัก ธรรมาภิบาล  
2. พัฒนาระบบเทคโนโลยีสารสนเทศเพื่อการบริหารและการเรียนการสอนให้มี ประสิทธิภาพ (W2, W4, W5 – T1)  
3. สร้างเครือข่ายความร่วมมือกับสถาบันอุดมศึกษาไทยและหน่วยงานในต่างประเทศ (W5, W3 – T3)

**ยุทธศาสตร์ที่ 5.** พัฒนาบุคลากรเชิงรุกและสร้างความผูกพันในองค์กร

**เป้าประสงค์** 1. บุคลากรมีขีดความสามารถในการปฏิบัติงาน

**กลยุทธ์** 1. ยกกระดับขีดความสามารถของบุคลากร (W1 – T1, T2)  
2. พัฒนาความรู้ความสามารถของบุคลากรสู่ความเป็นเลิศตามความเชี่ยวชาญ (W1 – T1, T2)  
3. เร่งส่งเสริมสนับสนุนการเข้าสู่ตำแหน่งทางวิชาการของอาจารย์และการเติบโตตามสายงานของบุคลากรสายสนับสนุน (W1 – T1, T2)  
4. สนับสนุนการพัฒนางานประจำสู่งานวิจัย (Routine to Research) (W1 – O2, O3, O4)

**เป้าประสงค์** 2. บุคลากรมีความสุขและจิตสำนึกที่ดีต่อองค์กร

**กลยุทธ์** 1. สร้างขวัญกำลังใจ และปัจจัยสนับสนุนที่ดี (W1 - O2, O3, O4)  
2. ยกย่องเชิดชูเกียรติบุคลากรสายวิชาการ สายสนับสนุน และคนงานดีเด่น  
3. ส่งเสริมวัฒนธรรมการปฏิบัติงานแบบมีส่วนร่วมและการทำงานเป็นทีม

## สรุปเป้าประสงค์และกลยุทธ์

### 1. การยกระดับคุณภาพการผลิตบัณฑิตที่สอดคล้องกับความต้องการของผู้ใช้บัณฑิต

เป้าประสงค์	กลยุทธ์
1. ผลิตบัณฑิตให้มีคุณลักษณะที่สอดคล้องตามอัตลักษณ์ของคณะและมหาวิทยาลัย	ผลิตบัณฑิตให้มีคุณลักษณะที่สอดคล้องตามอัตลักษณ์ของคณะและมหาวิทยาลัย
2. พัฒนาคุณลักษณะบัณฑิตที่พึงประสงค์ตามความต้องการของผู้ใช้บัณฑิต	1. พัฒนาหลักสูตรและระบบการบริหารหลักสูตรให้มีมาตรฐานตรงตามความต้องการของตลาดแรงงาน 2. พัฒนาระบบการเรียนรู้ และจัดสิ่งอำนวยความสะดวกในการเรียนรู้

### 2. การสร้างงานวิจัยและนวัตกรรมที่ตอบสนองความต้องการของชุมชนและท้องถิ่นอย่างยั่งยืน

เป้าประสงค์	กลยุทธ์
1. มีผลงานวิจัยที่ตอบสนองความต้องการของชุมชนและท้องถิ่นและได้รับการตีพิมพ์ในวารสารระดับชาติและนานาชาติในศาสตร์ และก้าวหน้าทางวิชาการ	1. ส่งเสริมสนับสนุนงานวิจัยและงานสร้างสรรค์ 2. ส่งเสริมและพัฒนานักวิจัยรุ่นใหม่และพัฒนานักวิจัยมืออาชีพ 3. พัฒนาระบบข้อมูลและสารสนเทศทางวิจัยที่เกี่ยวข้องทันสมัย สะดวกต่อการเข้าถึง 4. สนับสนุนการเผยแพร่ผลงานวิจัยและ/หรืองานสร้างสรรค์และหรือนวัตกรรม
2. มีงานวิจัยและ/หรือนวัตกรรม บูรณาการกับการเรียนการสอน	1. บูรณาการวิจัยเข้ากับการเรียนการสอน

### 3. การบริการวิชาการแก่สังคม ทำนุบำรุงศิลปวัฒนธรรม สืบสานภูมิปัญญาท้องถิ่น

เป้าประสงค์	กลยุทธ์
1. ให้บริการวิชาการที่สอดคล้องกับความต้องการของชุมชน โดยบูรณาการกับการเรียนการสอนและ/หรือการวิจัย	1. ส่งเสริมและสนับสนุนการบูรณาการองค์ความรู้เพื่อความเข้มแข็งแก่ชุมชน 2. ส่งเสริมอาจารย์ให้บูรณาการบริการกับการเรียนการสอนและ/หรือการวิจัย
2. อนุรักษ์ สืบสาน ส่งเสริม เผยแพร่ ทำนุบำรุงศิลปวัฒนธรรม ภูมิปัญญาท้องถิ่น	1. สร้างความตระหนักแก่อาจารย์และนักศึกษาให้เห็นถึงความสำคัญของการอนุรักษ์ สืบสาน ทำนุบำรุงศิลปวัฒนธรรม ภูมิปัญญาท้องถิ่น 2. สร้างเครือข่ายความร่วมมือด้านศิลปวัฒนธรรมและภูมิปัญญาท้องถิ่น ภาคตะวันออก

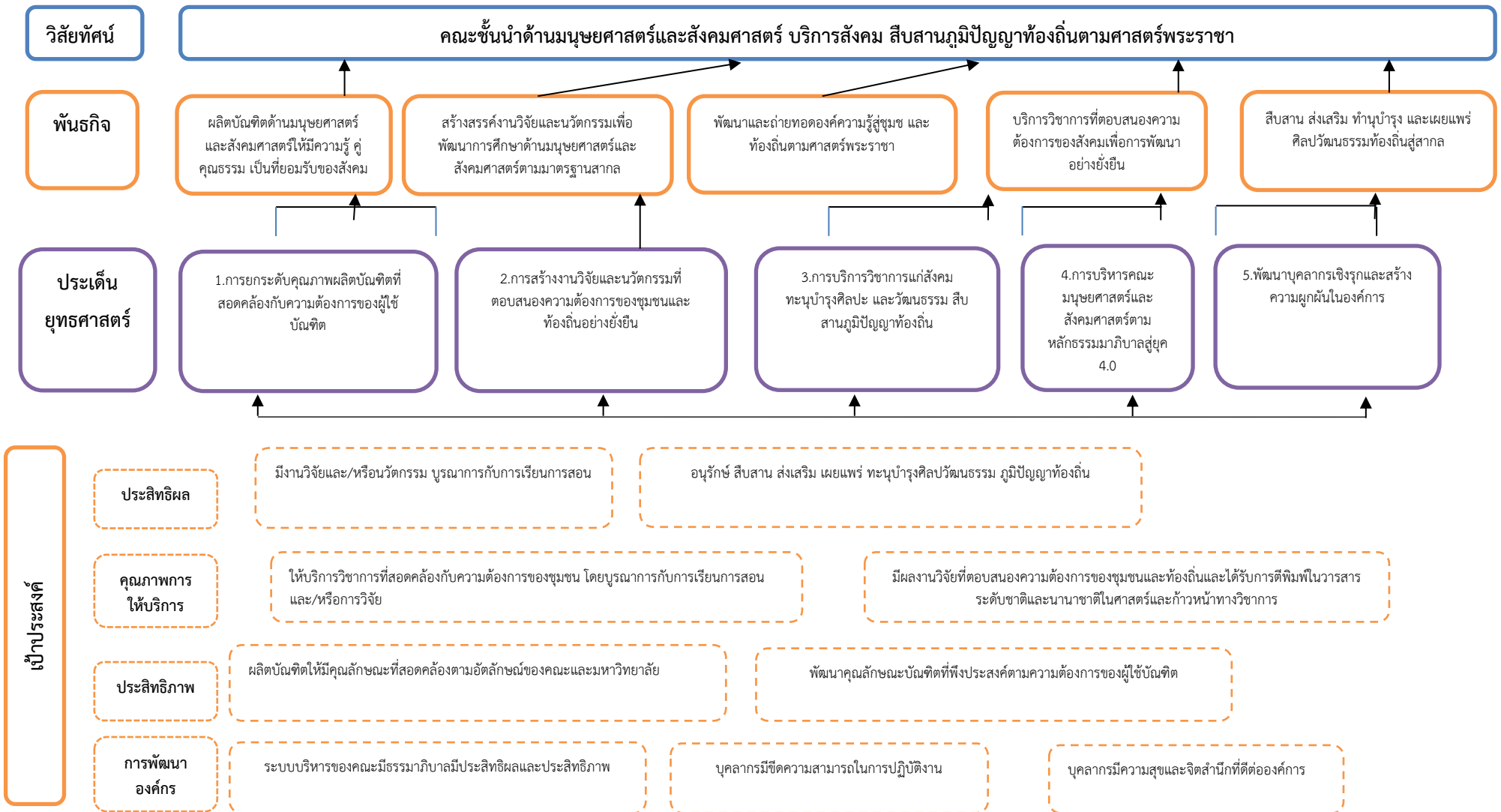
#### 4. การบริหารคณะมนุษยศาสตร์และสังคมศาสตร์ตามหลักธรรมาภิบาลสู่ยุค 4.0

เป้าประสงค์	กลยุทธ์
ระบบบริหารของคณะมีธรรมาภิบาลมีประสิทธิภาพและประสิทธิผล	<ol style="list-style-type: none"> <li>ส่งเสริมและสนับสนุนการบริหารจัดการที่มีประสิทธิภาพและเป็นไปตามหลักธรรมาภิบาล</li> <li>พัฒนาระบบเทคโนโลยีสารสนเทศเพื่อการบริหารและการเรียนการสอนให้มีประสิทธิภาพ</li> <li>สร้างเครือข่ายความร่วมมือกับสถาบันอุดมศึกษาไทยและหน่วยงานในต่างประเทศ</li> </ol>

#### 5. พัฒนาบุคลากรเชิงรุกและสร้างความผูกพันในองค์กร

เป้าประสงค์	กลยุทธ์
1. บุคลากรมีขีดความสามารถในการปฏิบัติงาน	<ol style="list-style-type: none"> <li>ยกระดับขีดความสามารถของบุคลากรสายสนับสนุน</li> <li>พัฒนาความรู้ความสามารถของบุคลากรสู่ความเป็นเลิศตามความเชี่ยวชาญ</li> <li>เร่งส่งเสริมสนับสนุนการเข้าสู่ตำแหน่งทางวิชาการของอาจารย์ และการเติบโตตามสายงานของบุคลากรสายสนับสนุน</li> <li>สนับสนุนการพัฒนางานประจำสู่งานวิจัย (Routine to Research)</li> </ol>
2. บุคลากรมีความสุขและจิตสำนึกที่ดีต่อองค์กร	<ol style="list-style-type: none"> <li>สร้างขวัญกำลังใจ และปัจจัยสนับสนุนที่ดี</li> <li>ยกย่องเชิดชูเกียรติบุคลากรสายวิชาการ สายสนับสนุน และคนงานดีเด่น</li> <li>ส่งเสริมวัฒนธรรมการปฏิบัติงานแบบมีส่วนร่วมและการทำงานเป็นทีม</li> </ol>

## ผังความเชื่อมโยงความสัมพันธ์วิสัยทัศน์ พันธกิจ ประเด็นยุทธศาสตร์ และเป้าประสงค์



## ความเชื่อมโยงระหว่างพันธกิจของมหาวิทยาลัยราชภัฏราชนครินทร์ กับพันธกิจ ประเด็นยุทธศาสตร์ และเป้าประสงค์

### คณะมนุษยศาสตร์และสังคมศาสตร์

วิสัยทัศน์ (VISION) : “คณะชั้นนำด้านมนุษยศาสตร์และสังคมศาสตร์ บริการสังคม สืบสานภูมิปัญญาท้องถิ่นตามศาสตร์พระราชา”

พันธกิจ มหาวิทยาลัยฯ	พันธกิจหน่วยงาน (Mission)	ประเด็นยุทธศาสตร์หน่วยงาน (Strategic Issue)	เป้าประสงค์หน่วยงาน (Goal)
1.ผลิตบัณฑิตให้มีความรู้คู่ คุณธรรม เชี่ยวชาญในศาสตร์และ ภูมิปัญญาท้องถิ่นภาคตะวันออก ตอบสนองความต้องการของ สังคม และการพัฒนาประเทศ ตามนโยบายประเทศไทย 4.0 รวมทั้งเสริมสร้างความเข้มแข็ง ของวิชาชีพครู และบุคลากร ทางการศึกษา	1.ผลิตบัณฑิตด้าน มนุษยศาสตร์และ สังคมศาสตร์ให้มีความรู้ คู่ คุณธรรม เป็นที่ยอมรับของ สังคม	1.การยกระดับคุณภาพการผลิตบัณฑิตที่ สอดคล้องกับความต้องการของผู้ใช้บัณฑิต	1. ผลิตบัณฑิตให้มีคุณลักษณะที่สอดคล้องตามอัต ลักษณ์ของคณะและมหาวิทยาลัย 2. พัฒนาคุณลักษณะบัณฑิตที่พึงประสงค์ตาม ความต้องการของผู้ใช้บัณฑิต



พันธกิจมหาวิทยาลัยฯ	พันธกิจหน่วยงาน (Mission)	ประเด็นยุทธศาสตร์หน่วยงาน (Strategic Issue)	เป้าประสงค์หน่วยงาน (Goal)
2. สร้างงานวิจัยและนวัตกรรมบนฐานทรัพยากรและภูมิปัญญาท้องถิ่นเพื่อการพัฒนาที่ยั่งยืน	2. สร้างสรรค์งานวิจัยและนวัตกรรมเพื่อพัฒนาการศึกษาด้านมนุษยศาสตร์และสังคมศาสตร์ตามมาตรฐานสากล	2. การสร้างงานวิจัยและนวัตกรรมที่ตอบสนองความต้องการของชุมชนและท้องถิ่นอย่างยั่งยืน	1. มีผลงานวิจัยที่ตอบสนองความต้องการของชุมชนและท้องถิ่นและได้รับการตีพิมพ์ในวารสารระดับชาติและนานาชาติในศาสตร์ และก้าวหน้าทางวิชาการ
3. พัฒนาและถ่ายทอดเทคโนโลยีสู่ท้องถิ่นตอบสนองความต้องการของชุมชน และท้องถิ่นตามศาสตร์พระราชา ให้ชุมชนมีคุณภาพชีวิตที่ดีต่อเนื่องและยั่งยืน	3. พัฒนาและถ่ายทอดองค์ความรู้สู่ชุมชน และท้องถิ่นตามศาสตร์พระราชา		2. มีงานวิจัยและ/หรือนวัตกรรม บูรณาการกับการเรียนการสอน

พันธกิจ มหาวิทยาลัยฯ	พันธกิจหน่วยงาน (Mission)	ประเด็นยุทธศาสตร์หน่วยงาน (Strategic Issue)	เป้าประสงค์หน่วยงาน (Goal)
4.บริการวิชาการ และประสาน ความร่วมมือระหว่าง สถาบันการศึกษา ชุมชน องค์กร ทั้งในและต่างประเทศเพื่อการ พัฒนาภูมิปัญญาท้องถิ่นแห่งภาค ตะวันออก ตลอดจนการพัฒนา และเสริมสร้างความเข้มแข็งของ ผู้นำชุมชน ผู้นำศาสนา และ นักการเมืองท้องถิ่น	4.บริการวิชาการที่ ตอบสนองความต้องการของ สังคมเพื่อการพัฒนาอย่าง ยั่งยืน	3.การบริการวิชาการแก่สังคม ทุนบำรุง ศิลปวัฒนธรรม สืบสานภูมิปัญญาท้องถิ่น	ให้บริการวิชาการที่สอดคล้องกับความต้องการของ ชุมชน โดยบูรณาการกับการเรียนการสอนและ/ หรือการวิจัย
5.ทุนบำรุงศิลปะ และ วัฒนธรรม ภูมิปัญญาท้องถิ่น	สืบสาน ส่งเสริม ทุนบำรุง และเผยแพร่ศิลปวัฒนธรรม ท้องถิ่นสู่สากล	การบริการวิชาการแก่สังคม ทุนบำรุง ศิลปวัฒนธรรม สืบสานภูมิปัญญาท้องถิ่น	อนุรักษ์ สืบสาน ส่งเสริม เผยแพร่ ทุนบำรุง ศิลปวัฒนธรรม ภูมิปัญญาท้องถิ่น

## ยุทธศาสตร์ที่ 1 การยกระดับคุณภาพการผลิตบัณฑิตที่สอดคล้องกับความต้องการของผู้ใช้บัณฑิต

<b>เป้าประสงค์</b>	1. ผลิตบัณฑิตให้มีคุณลักษณะที่สอดคล้องตามอัตลักษณ์ของคณะและมหาวิทยาลัย 2. พัฒนาคุณลักษณะบัณฑิตที่พึงประสงค์ตามความต้องการของผู้ใช้บัณฑิต
--------------------	---

ตัวชี้วัด	หน่วยนับ	เป้าหมาย		
		62	63	64
1. ร้อยละของบัณฑิตที่มีงานทำตามศาสตร์และวิชาชีพ	ร้อยละ	85	90	95
2. ร้อยละของบัณฑิตที่มีคุณภาพตรงตามความต้องการของสถานประกอบการ	ร้อยละ	90	95	100
3. ร้อยละของหลักสูตรที่ได้รับการปรับปรุงให้ทันสมัยและเป็นไปตามเกณฑ์มาตรฐานหลักสูตร พ.ศ.2558	ร้อยละ	90	90	90
4. การบริหารหลักสูตรตามเกณฑ์มาตรฐานหลักสูตร (KPI IQA1.1 หลักสูตร)	ร้อยละ	100	100	100
5. ร้อยละของหลักสูตรที่สร้างเครือข่ายภาคีความร่วมมือในการพัฒนาหลักสูตรร่วมกับอาชีวศึกษาหรือสถานประกอบการ (KPI มรภ.3)	ร้อยละ	40	50	60
6. จำนวนหลักสูตรใหม่/ปี	จำนวน	1	1	1
9. ร้อยละของหลักสูตรที่พัฒนาสู่ระบบสหกิจศึกษา/WIL	ร้อยละ	40	45	50

### กลยุทธ์หลัก

1. ผลิตบัณฑิตให้มีคุณลักษณะที่สอดคล้องตามอัตลักษณ์ของคณะและมหาวิทยาลัยพัฒนาระบบและกลไก การจัดการเรียนการสอนให้มีประสิทธิภาพ
2. พัฒนาหลักสูตรและระบบการบริหารหลักสูตรให้มีมาตรฐานตรงตามความต้องการของตลาดแรงงาน
3. พัฒนาระบบการเรียนรู้ และจัดสิ่งอำนวยความสะดวกในการเรียนรู้

### ผู้รับผิดชอบ

1. คณบดี
2. รองคณบดีฝ่ายวิชาการและวิจัย
3. รองคณบดีฝ่ายวางแผน พัฒนา และประกันคุณภาพการศึกษา
4. รองคณบดีฝ่ายกิจการนักศึกษา และศิษย์เก่าสัมพันธ์

ยุทธศาสตร์ที่ 2 การสร้างงานวิจัยและนวัตกรรมที่ตอบสนองความต้องการของชุมชนและท้องถิ่นอย่างยั่งยืน

<b>เป้าประสงค์</b>	1. มีผลงานวิจัยที่ตอบสนองความต้องการของชุมชนและท้องถิ่นและได้รับการตีพิมพ์ในวารสารระดับชาติและนานาชาติในศาสตร์ และก้าวหน้าทางวิชาการ 2. มีงานวิจัยและ/หรือนวัตกรรม บูรณาการกับการเรียนการสอน
--------------------	---

ตัวชี้วัด	หน่วยนับ	เป้าหมาย		
		62	63	64
1. จำนวนผลงานวิจัยที่สามารถนำไปต่อยอดเชิงพาณิชย์ได้	จำนวน	1	1	1
3. ร้อยละงบประมาณจากแหล่งทุนภายนอกที่เพิ่มขึ้นจากปีที่ผ่านมา	ร้อยละ	-	10	10
4. สัดส่วนงานวิจัยและผลงานสร้างสรรค์ที่ตีพิมพ์เผยแพร่ในระดับชาติและนานาชาติต่อจำนวนอาจารย์ประจำ (เรื่อง/คน/ปี)	สัดส่วน	0.2	0.2	0.2
5. สัดส่วนงานวิจัยและผลงานสร้างสรรค์ที่ได้รับรางวัลในระดับชาติและนานาชาติต่อจำนวนอาจารย์ประจำ	สัดส่วน	0.003	0.003	0.003
6. ร้อยละของผลงานวิจัยที่นำไปใช้ประโยชน์ต่อจำนวนงานวิจัยทั้งหมด	ร้อยละ	-	-	-
7. จำนวนงานวิจัยที่ได้รับการจดอนุสิทธิบัตร/สิทธิบัตร/ลิขสิทธิ์	จำนวน	1	1	1

**กลยุทธ์หลัก**

- ส่งเสริมสนับสนุนงานวิจัยและงานสร้างสรรค์ตลาดแรงงาน
- ส่งเสริมและพัฒนานักวิจัยหน้าใหม่และพัฒนานักวิจัยมืออาชีพ
- พัฒนาฐานข้อมูลและสารสนเทศทางวิจัยที่เกี่ยวข้อง ทันสมัย สะดวกต่อการเข้าถึง
- สนับสนุนการเผยแพร่ผลงานวิจัยและ/หรืองานสร้างสรรค์ และหรือนวัตกรรม

**ผู้รับผิดชอบ**

- คณบดี
- รองคณบดีฝ่ายวิชาการและวิจัย

### ยุทธศาสตร์ที่ 3 การบริการวิชาการแก่สังคม ทะนุบำรุงศิลปวัฒนธรรม สืบสานภูมิปัญญาท้องถิ่น

<b>เป้าประสงค์</b>	1. ให้บริการวิชาการที่สอดคล้องกับความต้องการของชุมชน โดยบูรณาการกับการเรียนการสอน และ/หรือการวิจัย 2. อนุรักษ์ สืบสาน ส่งเสริม เผยแพร่ ทำนุบำรุงศิลปวัฒนธรรม ภูมิปัญญาท้องถิ่น
--------------------	---

ตัวชี้วัด	หน่วยนับ	เป้าหมาย		
		62	63	64
1. จำนวนชุมชนที่ได้รับการพัฒนาให้เกิดความเข้มแข็ง และยั่งยืน	จำนวน	1	1	1
2. จำนวนโครงการบริการวิชาการที่นำไปสู่การสร้างรายได้เพื่อการพัฒนาอย่างยั่งยืน “1 สาขา 1 โครงการบริการวิชาการ”	จำนวน	11	11	11
3. จำนวนหน่วยงานภายนอกที่เป็นเครือข่ายในการพัฒนาชุมชน/ท้องถิ่น	จำนวน	1	1	1
4. จำนวนโครงการที่น้อมนำแนวพระราชดำริมาบูรณาการแก้ปัญหาในการพัฒนาท้องถิ่นให้มีความเข้มแข็งและยั่งยืน	จำนวน	1	1	1

#### กลยุทธ์หลัก

- ส่งเสริมและสนับสนุนการบูรณาการองค์ความรู้เพื่อความเข้มแข็งแก่ชุมชน
- ส่งเสริมอาจารย์ให้บูรณาการบริการกับการเรียนการสอนและ/หรือการวิจัย
- สร้างความตระหนักแก่อาจารย์และนักศึกษาให้เห็นถึงความสำคัญของการอนุรักษ์ สืบสาน ทำนุบำรุงศิลปวัฒนธรรม ภูมิปัญญาท้องถิ่น
- สร้างเครือข่ายความร่วมมือด้านศิลปวัฒนธรรมและภูมิปัญญาท้องถิ่น ภาคตะวันออก

#### ผู้รับผิดชอบ

- คณบดี
- รองคณบดีฝ่ายวิชาการและวิจัย
- รองคณบดีฝ่ายวางแผน พัฒนา และประกันคุณภาพการศึกษา
- รองคณบดีฝ่ายกิจการนักศึกษา และศิษย์เก่าสัมพันธ์

ยุทธศาสตร์ที่ 4 การบริหารคณะมนุษยศาสตร์และสังคมศาสตร์ตามหลักธรรมาภิบาลสู่ยุค 4.0

<b>เป้าประสงค์</b>	1. ระบบบริหารของคณะมีธรรมาภิบาลมีประสิทธิภาพ
--------------------	--

ตัวชี้วัด	หน่วยนับ	เป้าหมาย		
		62	63	64
1. จำนวนหน่วยงานที่ผ่านการประเมินจากหน่วยตรวจสอบภายในพบว่า ปฏิบัติงานถูกต้องโปร่งใสตามกฎหมายระเบียบข้อบังคับของข้าราชการและมหาวิทยาลัย	จำนวน	1	1	1
2. จำนวนหน่วยงานที่ได้รับการพัฒนาระบบ ISO:9001	จำนวน	1	1	1
3. ร้อยละของรายรับที่เพิ่มขึ้นจากปีที่ผ่านมา	ร้อยละ	5	5	5
4. จำนวนหน่วยงานที่มีการเบิกจ่ายงบประมาณเมื่อสิ้นปี ต้องไม่น้อยกว่า ร้อยละ 96	จำนวน	1	1	1

**กลยุทธ์หลัก**

1. ส่งเสริมและสนับสนุนการบริหารจัดการที่มีประสิทธิภาพและเป็นไปตามหลักธรรมาภิบาล
2. พัฒนาระบบเทคโนโลยีสารสนเทศเพื่อการบริหารและการเรียนการสอนให้มีประสิทธิภาพ
3. สร้างเครือข่ายความร่วมมือกับสถาบันอุดมศึกษาไทยและหน่วยงานในต่างประเทศ

**ผู้รับผิดชอบ**

1. คณบดี
2. รองคณบดีฝ่ายวิชาการและวิจัย
3. รองคณบดีฝ่ายวางแผน พัฒนา และประกันคุณภาพการศึกษา
4. รองคณบดีฝ่ายกิจการนักศึกษา และศิษย์เก่าสัมพันธ์

## ยุทธศาสตร์ที่ 5 พัฒนาบุคลากรเชิงรุกและสร้างความผูกพันในองค์กร

<b>เป้าประสงค์</b>	<ol style="list-style-type: none"> <li>บุคลากรมีขีดความสามารถในการปฏิบัติงาน</li> <li>บุคลากรมีความสุขและจิตสำนึกที่ดีต่อองค์กร</li> </ol>
--------------------	--

ตัวชี้วัด	หน่วยนับ	เป้าหมาย		
		62	63	64
1. ร้อยละของผู้บริหารที่ได้รับการพัฒนาด้านการบริหาร	ร้อยละ	30	35	40
2. ร้อยละของบุคลากรสายสนับสนุนที่มีระดับตำแหน่งความเชี่ยวชาญสูงขึ้น	ร้อยละ	2	3	4
3. ร้อยละของอาจารย์ที่มีตำแหน่งทางวิชาการ	ร้อยละ	22	24	26
4. ร้อยละของอาจารย์ที่ได้รับการพัฒนา	ร้อยละ	80	80	80
5. ร้อยละของบุคลากรสายสนับสนุนที่ได้รับการพัฒนา	ร้อยละ	80	80	80

### กลยุทธ์หลัก

- ยกระดับขีดความสามารถของบุคลากรสายสนับสนุน
- พัฒนาความรู้ความสามารถของบุคลากรสู่ความเป็นเลิศตามความเชี่ยวชาญ
- เร่งส่งเสริมสนับสนุนการเข้าสู่ตำแหน่งทางวิชาการของอาจารย์ และการเติบโตตามสายงานของบุคลากรสายสนับสนุน
- สนับสนุนการพัฒนางานประจำสู่งานวิจัย (Routine to Research)
- สร้างขวัญกำลังใจ และปัจจัยสนับสนุนที่ดี
- ยกย่องเชิดชูเกียรติบุคลากรสายวิชาการ สายสนับสนุน และคนงานดีเด่น
- ส่งเสริมวัฒนธรรมการปฏิบัติงานแบบมีส่วนร่วมและการทำงานเป็นทีม

### ผู้รับผิดชอบ

- คณบดี
- รองคณบดีฝ่ายวิชาการและวิจัย
- รองคณบดีฝ่ายวางแผน พัฒนา และประกันคุณภาพการศึกษา
- รองคณบดีฝ่ายกิจการนักศึกษา และศิษย์เก่าสัมพันธ์

### ส่วนที่ 3

แผนยุทธศาสตร์ คณะมนุษยศาสตร์และสังคมศาสตร์ระยะ 4 ปี (พ.ศ.2561-2564)  
ยุทธศาสตร์ / เป้าประสงค์ / ตัวชี้วัด / เป้าหมาย / กลยุทธ์ / โครงการ / งบประมาณ

ยุทธศาสตร์ที่ 1 การยกระดับคุณภาพการผลิตบัณฑิตตามกรอบมาตรฐานคุณวุฒิแห่งชาติที่สอดคล้องกับความต้องการของผู้ใช้บัณฑิต

ยุทธศาสตร์หน่วยงานที่ 1 การยกระดับคุณภาพการผลิตบัณฑิตที่สอดคล้องกับความต้องการของผู้ใช้บัณฑิต

เป้าประสงค์	ตัวชี้วัด	เป้าหมายตัวชี้วัด			กลยุทธ์	โครงการ	งบประมาณ (ล้านบาท)			ผู้รับผิดชอบ
		62	63	64			62	63	64	
1. บัณฑิตมีความรู้คู่คุณธรรมและเชี่ยวชาญในศาสตร์ได้ตามกรอบมาตรฐานคุณวุฒิแห่งชาติและวิชาชีพ โดยเป็นที่ยอมรับของสังคมและสถานประกอบการ	- ร้อยละของบัณฑิตที่ มีงานทำตามศาสตร์ และวิชาชีพ - ร้อยละของบัณฑิตที่มีคุณภาพตรงตามความต้องการของสถานประกอบการ	85	90	95	- พัฒนาระบบการจัดการเรียนการสอนให้มีคุณภาพตามกรอบมาตรฐานคุณวุฒิแห่งชาติ และอัตลักษณ์ของมหาวิทยาลัยรวมทั้งเชี่ยวชาญในศาสตร์	1. โครงการพัฒนาการจัดการเรียนการสอนเพื่อยกระดับชั้นเรียนและพัฒนาทักษะผู้เรียนในศตวรรษที่ 21 และสอดคล้องกับความต้องการของผู้ใช้บัณฑิต	1.00	1.00	1.00	มนุษยศาสตร์ฯ



เป้าประสงค์	ตัวชี้วัด	เป้าหมายตัวชี้วัด			กลยุทธ์	โครงการ	งบประมาณ (ล้านบาท)			ผู้รับผิดชอบ
		62	63	64			62	63	64	
					- พัฒนาสิ่งสนับสนุนการเรียนรู้และเทคโนโลยีสารสนเทศทางการศึกษาให้สมบูรณ์ทันสมัย และมีชีวิต	2. โครงการปรับปรุงห้องเรียน จัดหาสิ่งสนับสนุนการจัดการเรียนรู้แบบครบวงจรภายในมหาวิทยาลัย	2.50	2.50	2.50	มนุษยศาสตร์ฯ
						3. โครงการสร้างความร่วมมือเพื่อพัฒนาแหล่งเรียนรู้และแหล่งฝึกประสบการณ์วิชาชีพ	1.00	1.00	1.00	มนุษยศาสตร์ฯ
					- ส่งเสริมนักศึกษาให้มีสุขภาพด้านร่างกาย และจิตใจรวมทั้งทักษะในศตวรรษที่ 21	4. โครงการส่งเสริมสุขภาพสำหรับนักศึกษา	0.16	0.16	0.16	มนุษยศาสตร์ฯ
						5. โครงการบ่มเพาะให้บัณฑิตมีทักษะเป็นผู้ประกอบการรุ่นใหม่ Startup	1.00	1.00	1.00	มนุษยศาสตร์ฯ

เป้าประสงค์	ตัวชี้วัด	เป้าหมายตัวชี้วัด			กลยุทธ์	โครงการ	งบประมาณ (ล้านบาท)			ผู้รับผิดชอบ
		62	63	64			62	63	64	
2. การเปิดหลักสูตรใหม่และปรับปรุงทุกหลักสูตรให้ทันสมัยสอดคล้องกับเกณฑ์มาตรฐานหลักสูตร พ.ศ.2558 รวมทั้งได้รับการเผยแพร่หลักสูตรตามเกณฑ์มาตรฐานรองรับการพัฒนาพื้นที่เขตเศรษฐกิจพิเศษภาคตะวันออก	- ร้อยละของหลักสูตรที่ได้รับการปรับปรุงให้ทันสมัยและเป็นไปตามเกณฑ์มาตรฐานหลักสูตร พ.ศ.2558	90	90	90	- พัฒนาหลักสูตรร่วมกับภาคีเครือข่ายที่สอดคล้องกับความต้องการของตลาดแรงงาน/ท้องถิ่นโดยสอดคล้องกับนโยบายประเทศไทย 4.0 และรองรับเขตเศรษฐกิจพิเศษภาคตะวันออก	6. โครงการปรับปรุงทุกหลักสูตรให้ทันสมัย และเป็นไปตามเกณฑ์มาตรฐาน 2558	1.00	1.00	1.00	มนุษยศาสตร์ฯ
	- การบริหารหลักสูตรตามเกณฑ์มาตรฐานหลักสูตร (KPI IQA1.1 หลักสูตร)	100	100	100						
	- ร้อยละของหลักสูตรที่สร้างเครือข่ายภาคีความร่วมมือในการพัฒนาหลักสูตรร่วมกับอาชีวศึกษาหรือสถานประกอบการ (KPI มรภ.3)	40	50	60						

เป้าประสงค์	ตัวชี้วัด	เป้าหมายตัวชี้วัด			กลยุทธ์	โครงการ	งบประมาณ (ล้านบาท)			ผู้รับผิดชอบ
		62	63	64			62	63	64	
	- จำนวนหลักสูตรใหม่/ปี	1	1	1		7. โครงการพัฒนาหลักสูตรใหม่ที่สอดคล้องกับความต้องการของสังคม	1.00	1.00	1.00	มนุษยศาสตร์ฯ
	- ร้อยละของหลักสูตรที่พัฒนาสู่ระบบสหกิจศึกษา/WIL	40	45	50		ตลาดแรงงานตรงตามความต้องการของท้องถิ่น ประเทศ				

ยุทธศาสตร์ที่ 2 การสร้างงานวิจัยและนวัตกรรม เพื่อตอบสนองความต้องการของสังคมและประเทศไทย 4.0

ยุทธศาสตร์หน่วยงานที่ 2 การสร้างงานวิจัยและนวัตกรรมที่ตอบสนองความต้องการของชุมชนและท้องถิ่นอย่างยั่งยืน

เป้าประสงค์	ตัวชี้วัด	เป้าหมายตัวชี้วัด			กลยุทธ์	โครงการ	งบประมาณ (ล้านบาท)			ผู้รับผิดชอบ
		62	63	64			62	63	64	
1. มีงานวิจัยและนวัตกรรมที่สร้างความเข้มแข็งของท้องถิ่นอย่างยั่งยืน	- จำนวนผลงานวิจัยที่สามารถนำไปต่อยอดเชิงพาณิชย์ได้	1	1	1	- สร้างงานวิจัยและนวัตกรรมแบบบูรณาการที่ตอบสนองต่อท้องถิ่นและพื้นที่เขตเศรษฐกิจพิเศษภาคตะวันออกโดยสอดคล้องกับประเทศไทย 4.0	1.โครงการพัฒนาศักยภาพบุคลากรด้านงานวิจัยและนวัตกรรมโดยใช้ท้องถิ่นเป็นฐาน	1.00	1.00	1.00	มนุษยศาสตร์ฯ
						2.โครงการคืนความรู้จากงานวิจัยและนวัตกรรมสู่ชุมชน	1.00	1.00	1.00	มนุษยศาสตร์ฯ
						3.โครงการพัฒนางานวิจัยและนวัตกรรมสู่การสร้างผลิตภัณฑ์การพัฒนาชุมชนท้องถิ่น	2.00	2.00	2.00	มนุษยศาสตร์ฯ
	- ร้อยละงบประมาณจากแหล่งทุนภายนอกที่เพิ่มขึ้นจากปีที่ผ่านมา	-	10	10		4.โครงการสนับสนุนและส่งเสริมการขอทุนงบประมาณแผ่นดิน	0.5	0.5	0.5	มนุษยศาสตร์ฯ

เป้าประสงค์	ตัวชี้วัด	เป้าหมายตัวชี้วัด			กลยุทธ์	โครงการ	งบประมาณ (ล้านบาท)			ผู้รับผิดชอบ
		62	63	64			62	63	64	
2. การเผยแพร่ผลงานวิจัยในระดับชาติและนานาชาติ	- สัดส่วนงานวิจัยและผลงานสร้างสรรค์ที่ตีพิมพ์เผยแพร่ในระดับชาติและนานาชาติต่อจำนวนอาจารย์ประจำ (เรื่อง/คน/ปี)	0.2	0.2	0.2	- สร้างเครือข่ายความร่วมมือกับหน่วยงานภายนอกด้านการวิจัยและพัฒนานวัตกรรมตามนโยบายประเทศไทย 4.0	5.โครงการส่งเสริมการเผยแพร่งานวิจัยและนวัตกรรม ระดับชาติและนานาชาติ	2.00	2.00	2.00	มนุษยศาสตร์ฯ
	- สัดส่วนงานวิจัยและผลงานสร้างสรรค์ที่ได้รับรางวัลในระดับชาติและนานาชาติต่อจำนวนอาจารย์ประจำ	0.003	0.003	0.003						
	- ร้อยละของผลงานวิจัยที่นำไปใช้ประโยชน์ต่อจำนวนงานวิจัยทั้งหมด	-	-	-						
	- จำนวนงานวิจัยที่ได้รับการจดอนุสิทธิบัตร/สิทธิบัตร/ลิขสิทธิ์	1	1	1						

ยุทธศาสตร์ที่ 3 การบริการวิชาการแก่สังคมเชิงรุก ที่เชื่อมโยงกับการทะนุบำรุงศิลปะ และวัฒนธรรม เพื่อมุ่งสู่มหาวิทยาลัยชั้นนำรับใช้สังคม

ยุทธศาสตร์หน่วยงานที่ 3 การบริการวิชาการแก่สังคม ทะนุบำรุงศิลปวัฒนธรรม สืบสานภูมิปัญญาท้องถิ่น

เป้าประสงค์	ตัวชี้วัด	เป้าหมายตัวชี้วัด			กลยุทธ์	โครงการ	งบประมาณ (ล้านบาท)			ผู้รับผิดชอบ
		62	63	64			62	63	64	
1. เป็นศูนย์ฝึกอบรมเพื่อสร้างความเป็นเลิศทางบริการวิชาการในภาคตะวันออกเฉียงใต้ เสริมสร้างการเรียนรู้ตลอดชีวิตเพื่อสร้างศักยภาพของผู้นำชุมชนและท้องถิ่นอย่างยั่งยืน	- จำนวนชุมชนที่ได้รับการพัฒนาให้เกิดความเข้มแข็ง และยั่งยืน	1	1	1	- สร้างความเข้มแข็งให้กับชุมชน โดยจัดบริการวิชาการในพื้นที่ภาคตะวันออกเฉียงใต้ และยั่งยืน	1. โครงการให้บริการวิชาการแก่ชุมชนสู่ความเข้มแข็งในภาคตะวันออกเฉียงใต้	1.5	1.5	1.5	มนุษยศาสตร์ฯ
	- จำนวนโครงการบริการวิชาการที่นำไปสู่การสร้างรายได้เพื่อการพัฒนาอย่างยั่งยืน "1 สาขา 1 โครงการบริการวิชาการ"	11	11	11		2.โครงการบริการวิชาการที่นำไปสู่การสร้างรายได้เพื่อการพัฒนาอย่างยั่งยืน "1 สาขา 1 โครงการบริการวิชาการ"	0.50	0.50	0.50	มนุษยศาสตร์ฯ
2. สร้างศักยภาพและความเข้มแข็งให้กับผู้นำชุมชนผู้นำศาสนาและนักการเมืองท้องถิ่น	- จำนวนหน่วยงานภายนอกที่เป็นเครือข่ายในการพัฒนาชุมชน/ท้องถิ่น	1	1	1		3. โครงการพัฒนาศักยภาพผู้นำชุมชน ผู้นำศาสนาและนักการเมืองท้องถิ่น	0.6	0.8	1.0	มนุษยศาสตร์ฯ

เป้าประสงค์	ตัวชี้วัด	เป้าหมายตัวชี้วัด			กลยุทธ์	โครงการ	งบประมาณ (ล้านบาท)			ผู้รับผิดชอบ
		62	63	64			62	63	64	
	- จำนวนโครงการที่ น้อมนำแนว พระราชดำริมาบูรณา การแก้ปัญหาในการ พัฒนาท้องถิ่นให้มี ความเข้มแข็งและ ยั่งยืน	1	1	1		5. โครงการน้อมนำแนว พระราชดำริมาบูรณาการ แก้ปัญหาในการพัฒนาท้องถิ่น ให้มีความเข้มแข็งและยั่งยืน	2.00	2.00	2.00	มนุษยศาสตร์ฯ

ยุทธศาสตร์ที่ 4 การบริหารจัดการมหาวิทยาลัยสู่ประเทศไทย 4.0

ยุทธศาสตร์หน่วยงานที่ 4 การบริหารคณะมนุษยศาสตร์และสังคมศาสตร์ตามหลักธรรมาภิบาลสู่ยุค 4.0

เป้าประสงค์	ตัวชี้วัด	เป้าหมายตัวชี้วัด			กลยุทธ์	โครงการ	งบประมาณ (ล้านบาท)			ผู้รับผิดชอบ
		62	63	64			62	63	64	
1. ระบบบริหารจัดการมหาวิทยาลัยมีคุณภาพทันสมัยรองรับการเปลี่ยนแปลง	- จำนวนหน่วยงานที่ผ่านการประเมินจากหน่วยสอบภายในพบว่าปฏิบัติงานถูกต้อง โปร่งใส ตามกฎหมายระเบียบข้อบังคับของข้าราชการ และมหาวิทยาลัย	1	1	1	- พัฒนาระบบบริหารมหาวิทยาลัยสู่ประเทศไทย 4.0 ตามศาสตร์พระราชา - เร่งรัดพัฒนาระบบเทคโนโลยีสารสนเทศเพื่อการบริหารจัดการให้มีประสิทธิภาพและครอบคลุมทุกหน่วยงานที่เชื่อมโยงมหาวิทยาลัยราชภัฏราชนครินทร์บางคล้า	1. โครงการบริหารงานตามหลักธรรมาภิบาล และการจัดการที่ก่อให้เกิดประสิทธิภาพในการพัฒนาองค์กร	1.00	1.00	1.00	มนุษยศาสตร์ฯ
						2. โครงการจัดทำ และ ทบทวนแผนยุทธศาสตร์ของมหาวิทยาลัยและคณะ	1.60	1.70	1.80	มนุษยศาสตร์ฯ
						3. โครงการประกันคุณภาพ การศึกษา	1.5	1.50	1.50	มนุษยศาสตร์ฯ



เป้าประสงค์	ตัวชี้วัด	เป้าหมายตัวชี้วัด			กลยุทธ์	โครงการ	งบประมาณ (ล้านบาท)			ผู้รับผิดชอบ
		62	63	64			62	63	64	
					- พัฒนาระบบการบริหารความเสี่ยงให้ครอบคลุมในระดับของมหาวิทยาลัย คณะ และหน่วยงาน เพื่อลดความเสี่ยงในพันธกิจที่รับผิดชอบ	4. โครงการประชุมเชิงปฏิบัติการจัดทำแผนบริหารความเสี่ยง	0.30	0.30	0.30	มนุษยศาสตร์ฯ
	- จำนวนหน่วยงานที่ได้รับการพัฒนาระบบ ISO:9001	1	1	1	- พัฒนาระบบบริหารเพื่อสร้างความเปลี่ยนแปลงให้เป็นมหาวิทยาลัยรับใช้สังคม	5. โครงการประชุมเชิงปฏิบัติการเพื่อพัฒนาผู้บริหารทุกระดับด้านการบริหารความเปลี่ยนแปลง	0.30	0.30	0.30	มนุษยศาสตร์ฯ
						6. โครงการนำระบบการเปลี่ยนแปลงไปสู่การปฏิบัติในบุคลากรทุกคน	0.30	0.30	0.30	มนุษยศาสตร์ฯ
						7. โครงการพัฒนาระบบ ISO 9001/2008	1.00	1.00	1.00	มนุษยศาสตร์ฯ
					- สร้างกลยุทธ์ทางการเงินที่ครอบคลุมการหารายได้	8. โครงการจัดทำคู่มือการปฏิบัติงานของหน่วยงาน	0.50	0.50	0.50	มนุษยศาสตร์ฯ
					ควบคุมรายจ่าย และ	9. โครงการประชุมเชิงปฏิบัติการจัดทำรายละเอียด	0.30	0.30	0.30	มนุษยศาสตร์ฯ

เป้าประสงค์	ตัวชี้วัด	เป้าหมายตัวชี้วัด			กลยุทธ์	โครงการ	งบประมาณ (ล้านบาท)			ผู้รับผิดชอบ
		62	63	64			62	63	64	
					การวิเคราะห์ต้นทุนต่อหน่วยทุกพันธกิจ	กลยุทธ์การเงินที่ครอบคลุมการหารายได้ ควบคุมรายจ่าย การกำกับติดตามในการใช้จ่ายงบประมาณ และการวิเคราะห์ต้นทุนต่อหน่วยทุกพันธกิจ				
2. ระบบการบริหารจัดการทรัพย์สินและรายรับรายจ่าย ที่นำไปสู่การพึ่งตนเองได้	- ร้อยละของรายรับที่เพิ่มขึ้นจากปีที่ผ่านมา  -จำนวนหน่วยงานที่มีการเบิกจ่ายงบประมาณเมื่อสิ้นปี ต้องไม่น้อยกว่า ร้อยละ 96	5  1	5  1	5  1	- สื่อสารและประชาสัมพันธ์ทางการตลาดอย่างครบวงจร ให้เป็นที่รู้จักในภูมิภาคตะวันออกเฉียง	10. โครงการสื่อสารทางการตลาดอย่างครบวงจร ให้เป็นที่รู้จักในภูมิภาคตะวันออกเฉียง	0.025	0.025	0.025	มนุษยศาสตร์ฯ

ยุทธศาสตร์ที่ 6 การพัฒนาระบบบริหารและพัฒนาบุคลากรทุกระดับเชิงรุก เพื่อสร้างความผูกพันกับมหาวิทยาลัย

ยุทธศาสตร์หน่วยงานที่ 5 พัฒนาศักยภาพเชิงรุกและสร้างความผูกพันในองค์กร

เป้าประสงค์	ตัวชี้วัด	เป้าหมายตัวชี้วัด			กลยุทธ์	โครงการ	งบประมาณ (ล้านบาท)			ผู้รับผิดชอบ
		62	63	64			62	63	64	
1. บุคลากรทุกระดับมีสมรรถนะ และเชี่ยวชาญตามสายงาน	- ร้อยละของผู้บริหารที่ได้รับการพัฒนาด้านการบริหาร	30	35	40	- ขับเคลื่อนแผนบริหารและแผนพัฒนาบุคลากรทุกระดับเชิงรุก เพื่อให้เกิดประสิทธิภาพประสิทธิผล อย่างเป็นรูปธรรม - ส่งเสริมและสนับสนุนการบริหารจัดการแบบมีส่วนร่วมของบุคลากรทุกระดับ	1.โครงการอบรมเชิงปฏิบัติการสำหรับผู้บริหารด้านการบริหาร	0.2	0.2	0.2	มนุษยศาสตร์ฯ
	- ร้อยละของอาจารย์ที่มีตำแหน่งทางวิชาการ	22	24	26		2. โครงการอบรมเชิงปฏิบัติการสายวิชาการ	0.58	0.58	0.58	มนุษยศาสตร์ฯ
	- ร้อยละของบุคลากรสายสนับสนุนที่มีระดับตำแหน่งความเชี่ยวชาญสูงขึ้น	2	3	4		3. โครงการอบรมเชิงปฏิบัติการสายสนับสนุน	0.2	0.2	0.2	มนุษยศาสตร์ฯ
2. บุคลากรทุกระดับมีสุขภาพทั้งด้านร่างกาย และจิตใจ	- ร้อยละของอาจารย์ที่ได้รับการพัฒนา	80	80	80		4. โครงการจัดทำคู่มือปฏิบัติงานของบุคลากร	0.07	0.07	0.07	มนุษยศาสตร์ฯ
	- ร้อยละของบุคลากรสายสนับสนุนที่ได้รับการพัฒนา	80	80	80						

เป้าประสงค์	ตัวชี้วัด	เป้าหมายตัวชี้วัด			กลยุทธ์	โครงการ	งบประมาณ (ล้านบาท)			ผู้รับผิดชอบ
		62	63	64			62	63	64	
					- สร้างวัฒนธรรม องค์การ(การสร้างความรัก ความสามัคคี การมีส่วนร่วม ความผูกพัน) เพื่อให้เกิด Engagement กับ มหาวิทยาลัย	5. โครงการอบรมเพื่อ เสริมสร้างบริการที่ดี (Service mind) 6. โครงการแลกเปลี่ยน เรียนรู้ระหว่างหน่วยงาน 7. โครงการพัฒนา คุณภาพชีวิตและ เสริมสร้างความสุขให้ บุคลากรทุกระดับ	0.02	0.02	0.02	มนุษยศาสตร์ฯ
							0.02	0.02	0.02	มนุษยศาสตร์ฯ
							0.02	0.02	0.02	มนุษยศาสตร์ฯ

## ส่วนที่ 4

### การแปลงแผนยุทธศาสตร์สู่การปฏิบัติ

แผนยุทธศาสตร์คณะมนุษยศาสตร์และสังคมศาสตร์ ระยะ 4 ปี พ.ศ. 2561-2564 เป็นการพัฒนาคณะฯ โดยแสดงภารกิจที่คณะฯ จะต้องดำเนินการตลอดระยะเวลา 4 ปี พ.ศ. 2561-2564 ให้บรรลุผลสัมฤทธิ์ตามเป้าหมาย โดยมีสาระสำคัญที่แสดงให้เห็นถึงประเด็น ยุทธศาสตร์ ที่คณะฯ เข้าไปเกี่ยวข้องกับสู่ภารกิจ ที่ต้องดำเนินการ โดยได้กำหนดเป้าหมายการจัดกิจกรรม/โครงการ ตัวชี้วัดผลสำเร็จ งบประมาณ และผู้รับผิดชอบ ซึ่งการขับเคลื่อนพัฒนาของคณะฯ จะเกิด ผลสัมฤทธิ์ ในทางปฏิบัติได้ จะต้องประกอบด้วยระบบ กลไก การดำเนินงานหลายส่วนด้วยกัน การสร้างการยอมรับและการมีส่วนร่วมของบุคลากรภายในคณะฯ เป็นสิ่งสำคัญ เพราะจะเป็นกลไกที่ร่วมกันขับเคลื่อนนำแนวทางการพัฒนาคณะฯ ไปสู่การปฏิบัติที่เป็นรูปธรรม ควบคู่กับการวางแผนยุทธศาสตร์กำลังคนให้มีสมรรถนะตามหน้าที่ และความรับผิดชอบต่อระบบ กลไกการจัดสรรทรัพยากร การบริหารความเสี่ยงเชิงยุทธศาสตร์ ตลอดจนการพัฒนาระบบกำกับติดตาม และประเมินผลให้มีประสิทธิภาพเพิ่มขึ้น โดยมีแนวปฏิบัติต่างๆ ดังนี้

1. เสริมสร้างการมีส่วนร่วมของบุคลากรทุกระดับ จัดอบรมเพื่อสร้างความรู้ ความเข้าใจร่วมกันเกี่ยวกับแผน และกลวิธีนำแผนลงสู่ระดับหน่วยงาน และบุคคล เพื่อให้บุคลากรทุกระดับได้รับทราบและเกิดทักษะในการนำไปปฏิบัติ

2. แต่งตั้งคณะกรรมการทำงาน จัดทำ ติดตามผลและประเมินผลด้านแผนยุทธศาสตร์ คณะมนุษยศาสตร์และสังคมศาสตร์ ระยะ 4 ปี และคณะกรรมการกลั่นกรอง ปรับปรุง ติดตาม พัฒนา แผนยุทธศาสตร์คณะมนุษยศาสตร์และสังคมศาสตร์ ระยะ 4 ปี

3. จัดประชุม สัมมนา เพื่อจัดทำพัฒนาคณะมนุษยศาสตร์และสังคมศาสตร์ ระยะ 4 ปี พ.ศ. 2561-2564 โดยกำหนดค่าเป้าหมาย กลยุทธ์ โครงการ กิจกรรม ตลอดจนทรัพยากรที่ต้องการสำหรับจัดทำงบประมาณประจำปีการกำกับผลการปฏิบัติงานต่อไป

4. การสร้างพลังและความร่วมมือเพื่อนำไปสู่ผลที่ตั้งเป้าหมายไว้ ตามแผนงานและโครงการ เน้นการมีส่วนร่วม การทำงานเป็นทีม ความผูกพัน การยอมรับ และการจงใจ

5. พัฒนาระบบบริหารความเสี่ยง เพื่อพัฒนา ปรับปรุง แก้ไข การดำเนินงานตามยุทธศาสตร์ให้บรรลุผล ร่วมกันวิเคราะห์ปัจจัยเสี่ยง พร้อมทั้งกำหนดแนวทางแก้ไขปรับปรุง

6. การประเมินผลการปฏิบัติงานของกิจกรรม / โครงการ จัดให้มีระบบและกลไกเพื่อควบคุมการปฏิบัติงานให้เป็นไปตามแผน สามารถตรวจสอบและติดตามการดำเนินงานของโครงการต่างๆ ได้ อย่างเป็นประสิทธิภาพและประสิทธิผล และนำผลที่ได้จากการประเมินมาปรับปรุงกิจกรรมอย่างต่อเนื่อง

## การถ่ายทอดพัฒนาคณะมนุษยศาสตร์และสังคมศาสตร์ ระยะ 4 ปี สู่การปฏิบัติในระดับ สาขาวิชา

การถ่ายทอดแผนยุทธศาสตร์คณะมนุษยศาสตร์และสังคมศาสตร์ ระยะ 4 ปี คือ การนำยุทธศาสตร์ไปสู่การปฏิบัติ (Strategy Implementation) ซึ่งเป็นกระบวนการหนึ่งในการบริหารเชิงกลยุทธ์ โดยคณะฯ มีการดำเนินการที่สำคัญ คือ

1. คณะฯ มีระบบการสื่อสารถึงบุคลากรของคณะฯ อย่างทั่วถึงและต่อเนื่อง โดยมีระบบเอกสารทางอิเล็กทรอนิกส์ (e-Document) เพื่อถ่ายทอดเอกสารต่างๆ เช่น วิทยุทัศน์ พันธกิจ ประเด็นยุทธศาสตร์ เป้าประสงค์ สู่สาขาวิชา และบุคลากรของคณะฯ

2. คณะฯ จะจัดให้มี การจัดการความรู้ในองค์กร โดยจัดเวทีแลกเปลี่ยนเรียนรู้ประสบการณ์ที่ดี (Best Practice) การสร้างระบบแรงจูงใจต่าง ๆ เพื่อเสริมสร้างขีดความสามารถ ขวัญ และกำลังใจของบุคลากร ให้มีความเข้มแข็งและมีระบบการวิเคราะห์ติดตามสถานการณ์ เพื่อให้สามารถสนองตอบต่อการเปลี่ยนแปลงได้ดี

3. การบริหารผลการดำเนินงาน คณะฯ จะจัดระบบบริหารผลการดำเนินงาน ให้มีกลไกเพื่อเฝ้าระวังและตรวจสอบผลการดำเนินงานที่มีความคลาดเคลื่อนจากแผนเพื่อประกอบการตัดสินใจว่าจะต้องมีการแก้ไขอย่างไร โดยให้มีการรายงานตามลำดับขั้นของความรับผิดชอบเป็นรายเดือนหรือรายไตรมาสขึ้นอยู่กับลักษณะงาน วิธี การติดตาม จะใช้ การกำหนดกิจกรรม และขั้นตอนกิจกรรม การกำหนดตารางเวลาเริ่มต้นและสิ้นสุดการจัดทำกิจกรรมเป็นกลไกกำกับ

4. การประเมินผลการปฏิบัติงานของงาน/โครงการและความสำเร็จของคณะฯ จะจัดให้มีกลไกเพื่อควบคุมการปฏิบัติงานตามกลยุทธ์ และก่อให้เกิดการปรับปรุงอย่างต่อเนื่อง ตลอดจนการเรียนรู้ ในองค์กร โดยดำเนินการเปรียบเทียบผลการปฏิบัติงานที่ได้จริงกับเป้าหมายที่กำหนดไว้ ภายใต้ การบูรณาการระบบการประเมินผลการปฏิบัติราชการ ตามคำรับรองการปฏิบัติราชการ ของ ก.พ.ร. , สมศ. ฯลฯ

## การกำกับติดตามประเมินผล

การกำกับ ติดตามและประเมินผลแผนยุทธศาสตร์ คณะมนุษยศาสตร์และสังคมศาสตร์ ระยะ 4 ปี พ.ศ. 2561-2564 เป็นภารกิจที่สำคัญ เพราะสามารถนำข้อมูลนั้นมาวิเคราะห์ติดตาม กำกับการบริหารงบประมาณอย่างถูกต้องและเพียงพอ อีกทั้งยังเป็นข้อมูลสำหรับผู้บริหารเพื่อให้สามารถตัดสินใจในการบริหารหน่วยงานได้อย่างมีประสิทธิภาพโดยมีวัตถุประสงค์ของการติดตาม ตรวจสอบและประเมินผล ดังนี้

1. เพื่อเปรียบเทียบผลการดำเนินงานในช่วงงบประมาณ กับเป้าหมายที่กำหนดไว้
2. เพื่อใช้เป็นข้อมูลสะท้อนให้ ผู้รับผิดชอบโครงการ สาขาวิชา และคณะฯ ใช้เป็นแนวทางในการปรับปรุงพัฒนา ระบบงานต่างๆ รวมทั้งเป็นข้อมูลประกอบการตัดสินใจในการทบทวนทิศทาง นโยบาย และแนวทางในการบริหารงานของคณะฯ เพื่อให้เกิดประโยชน์สูงสุดต่อผู้รับบริการ มหาวิทยาลัย ชุมชน สังคม และประเทศชาติ

## แนวทางการกำกับ ติดตาม ตรวจสอบและประเมินผล

การกำกับ ติดตาม ตรวจสอบและประเมินผลตามแผนยุทธศาสตร์คณะมนุษยศาสตร์และสังคมศาสตร์ ระยะ 4 ปี พ.ศ.2561-2564 ซึ่งคณะฯ จัดทำแผนปฏิบัติการประจำปี ตามแผนยุทธศาสตร์คณะฯ ตามปีงบประมาณ มีแนวทางการกำกับ ติดตามและประเมินผล ดังนี้

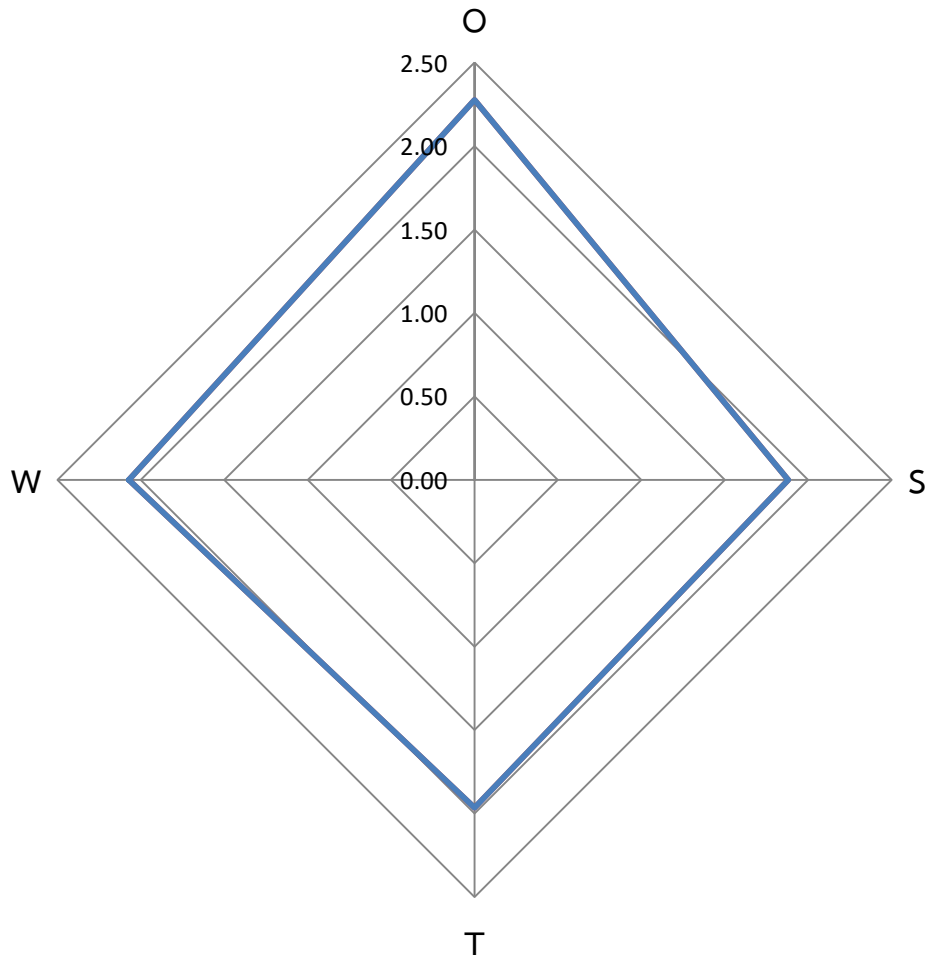
1. จัดทำปฏิทินแผนการดำเนินงานประจำปีงบประมาณ เพื่อกระตุ้นให้สาขาวิชาจัดกิจกรรมให้เป็นไปตามแผนที่ตั้งไว้
2. ติดตามผลการใช้จ่ายงบประมาณตามแผนการใช้จ่ายเงินในแต่ละไตรมาส ดำเนินการเร่งรัดติดตามการใช้จ่ายงบประมาณให้เป็นไปตามแผนที่ตั้งไว้
3. ประเมินผลกิจกรรมโครงการ โดยแบบประเมินการจัดกิจกรรม จะต้องมีการประเมินในทุกด้าน (PDCA) เพื่อนำผลการประเมินมาปรับปรุงการจัดกิจกรรมในครั้งต่อไป
4. มีการจัดทำรูปเล่ม สรุปกิจกรรม/โครงการ ในแต่ละโครงการ เพื่อรองรับการตรวจประเมินคุณภาพการศึกษา ทั้งภายใน และภายนอกมหาวิทยาลัย

# ภาคผนวก



O	2.28
S	1.88
T	1.97
W	2.07

ตำแหน่งยุทธศาสตร์



# กระบวนการจัดทำแผนยุทธศาสตร์ คณะมนุษยศาสตร์และสังคมศาสตร์

## ระยะ 4 ปี (พ.ศ. 2561-2564)

### จากการจัดโครงการและการประชุม

1. ออกหนังสือเวียนเรื่องแบบทบทวนแผนยุทธศาสตร์คณะมนุษยศาสตร์และสังคมศาสตร์ 4 ปี (พ.ศ. 2561-2564) ตามหนังสือที่ ศธ ๐๕๔๘.๐๔/๐๖๑ ลงวันที่ 12 กรกฎาคม 2560 เพื่อให้บุคลากรทั้งสายวิชาการและสายสนับสนุนทบทวนแผนยุทธศาสตร์ 4 ปี และวิเคราะห์สภาพแวดล้อมของคณะฯ แล้วมีการนำแบบทบทวนมาวิเคราะห์เป็นร่าง
2. จัดโครงการจัดทำแผนยุทธศาสตร์คณะมนุษยศาสตร์และสังคมศาสตร์ ระยะ 4 ปี (พ.ศ. 2561-2564) ในวันที่ 19 กรกฎาคม 2560 ณ ห้องกระแสด มหาวิทยาลัยราชภัฏราชชนครินทร์ โดยมี ดร.สมศักดิ์ เอี่ยมคงศรี รองอธิการบดีวางแผน เป็นวิทยากร และมีผู้เข้าร่วมทุกฝ่ายที่เกี่ยวข้องคือ คณาจารย์ เจ้าหน้าที่ นักศึกษา ศิษย์เก่า ผู้ใช้บัณฑิต
3. จัดประชุมผู้บริหารคณะเพื่อสังเคราะห์ข้อมูลจากโครงการตามข้อ 2 และยกร่างแผนยุทธศาสตร์คณะมนุษยศาสตร์และสังคมศาสตร์ 4 ปี (พ.ศ. 2561-2564) ในวันที่ 20 กรกฎาคม 2560 ณ ห้องประชุมย่อย ชั้น 1 สำนักงานคณะมนุษยศาสตร์และสังคมศาสตร์ มหาวิทยาลัยราชภัฏราชชนครินทร์
4. นำร่างเข้าพิจารณาในที่ประชุมคณะกรรมการบริหารคณะมนุษยศาสตร์และสังคมศาสตร์ ในคราวประชุมครั้งที่ 2/2560 ในวันที่ 3 สิงหาคม 2560 ณ ห้องประชุมสำนักงานคณะมนุษยศาสตร์และสังคมศาสตร์ ชั้น 2 มหาวิทยาลัยราชภัฏราชชนครินทร์
5. ส่งร่างแผนฉบับสมบูรณ์ให้บุคลากรในคณะทั้งสายวิชาการและสายสนับสนุนพิจารณาตามหนังสือที่ ศธ ๐๕๔๘.๐๔/๐๙๐ ลงวันที่ 6 สิงหาคม 2560 เรื่อง ของส่ง (ร่าง) แผนยุทธศาสตร์ คณะมนุษยศาสตร์ และสังคมศาสตร์ ระยะ 4 ปี (พ.ศ. 2561-2564)
6. จัดโครงการปรับแผนยุทธศาสตร์และพัฒนาบุคลากร วันที่ 19-20 มิถุนายน พ.ศ.2562 ณ โรงแรมพูลแมน พัทยา จี จ.ชลบุรี ทบทวนปรับแผนยุทธศาสตร์คณะมนุษยศาสตร์ระยะ 4 ปี (พ.ศ.2561-2564) วิทยากรโดย รองศาสตราจารย์ ดร.สุพจน์ แสงเงิน