

## บทสรุปผู้บริหาร

แผนพัฒนาคณะมนุษยศาสตร์และสังคมศาสตร์ ระยะ 4 ปี พ.ศ. 2556-2559 มหาวิทยาลัยราชภัฏราชนครินทร์ มีแผนในการกำหนดทิศทางการพัฒนาคณะฯ โดยยึดปรัชญาของคณะฯ คือ รวมพลัง สร้างเครือข่าย ขยายความร่วมมือ ยึดถือคุณธรรม นำองค์กรสู่สากล

โดยสาระสำคัญของแผนพัฒนาคณะมนุษยศาสตร์และสังคมศาสตร์ ระยะ 4 ปี พ.ศ. 2556-2559 มหาวิทยาลัยราชภัฏราชนครินทร์ ประกอบไปด้วย ปรัชญา วิสัยทัศน์ พันธกิจ ค่านิยมองค์กร อัตลักษณ์ เอกลักษณ์ และประเด็นยุทธศาสตร์ จำนวน 7 ประเด็นยุทธศาสตร์ 13 เป้าประสงค์ 18 กลยุทธ์ ซึ่งในแต่ละประเด็นยุทธศาสตร์จะมีความเชื่อมโยง สอดคล้องกับแผนพัฒนา 4 ปี พ.ศ. 2556-2559 มหาวิทยาลัยราชภัฏราชนครินทร์ และแผนบริหารราชการแผ่นดิน (รัฐบาลปัจจุบัน) อันจะเป็นเครื่องมือที่สำคัญที่ใช้เป็นแนวทางใน การขับเคลื่อนให้การดำเนินงานบรรลุเป้าหมายตาม ประเด็นยุทธศาสตร์ ซึ่งประกอบด้วย

**ประเด็นยุทธศาสตร์ที่ 1 : การจัดการศึกษาที่ได้มาตรฐานเพื่อผลิตบัณฑิตให้มีคุณธรรมและเชี่ยวชาญในศาสตร์** ประกอบด้วย 4 เป้าประสงค์ 5 กลยุทธ์

**ประเด็นยุทธศาสตร์ที่ 2 : การยกระดับขีดความสามารถของคณาจารย์ และบุคลากร** ประกอบด้วย 2 เป้าประสงค์ 2 กลยุทธ์

**ประเด็นยุทธศาสตร์ที่ 3 : การสร้างงานวิจัย และงานสร้างสรรค์ ที่ตอบสนองต่อความต้องการของท้องถิ่น** ประกอบด้วย 2 เป้าประสงค์ 2 กลยุทธ์

**ประเด็นยุทธศาสตร์ที่ 4 : การบริการวิชาการสู่ท้องถิ่น เพื่อร่วมสร้างสังคมอุดมปัญญาและสืบสานโครงการตามแนวพระราชดำริ** ประกอบด้วย 1 เป้าประสงค์ 2 กลยุทธ์

**ประเด็นยุทธศาสตร์ที่ 5 : ส่งเสริมและพัฒนากิจการบำรุงศิลปวัฒนธรรม และภูมิปัญญาท้องถิ่น** ประกอบด้วย 1 เป้าประสงค์ 2 กลยุทธ์

**ประเด็นยุทธศาสตร์ที่ 6 : การบริหารจัดการคณะฯ ตามหลักธรรมาภิบาล เพื่อการบริหารจัดการที่มีคุณภาพและมาตรฐาน** ประกอบด้วย 2 เป้าประสงค์ 2 กลยุทธ์

**ประเด็นยุทธศาสตร์ที่ 7 : การพัฒนาคณะฯ เพื่อรองรับการเข้าสู่ประชาคมอาเซียน** ประกอบด้วย 1 เป้าประสงค์ 2 กลยุทธ์

แผนพัฒนาคณะมนุษยศาสตร์และสังคมศาสตร์ ระยะ 4 ปี พ.ศ. 2556 – 2559 มหาวิทยาลัยราชภัฏราชนครินทร์ ฉบับนี้ จะเป็นเครื่องมือหลักสำคัญที่จะช่วยทำให้เกิดแนวทางการปฏิบัติที่ชัดเจน และผลักดันให้การดำเนินการในภารกิจต่างๆ บรรลุเป้าหมายตามประเด็นยุทธศาสตร์ เกิดผลลัพธ์และผลสัมฤทธิ์ เพื่อการพัฒนาคณะมนุษยศาสตร์และสังคมศาสตร์ มหาวิทยาลัยราชภัฏราชนครินทร์ ให้มีเอกลักษณ์ มีอัตลักษณ์ มาตรฐานความเป็นเลิศ เป็นที่ยอมรับของสังคม ในระดับภาคตะวันออกเฉียงเหนือ ระดับชาติ และระดับนานาชาติ

# บทที่ 1

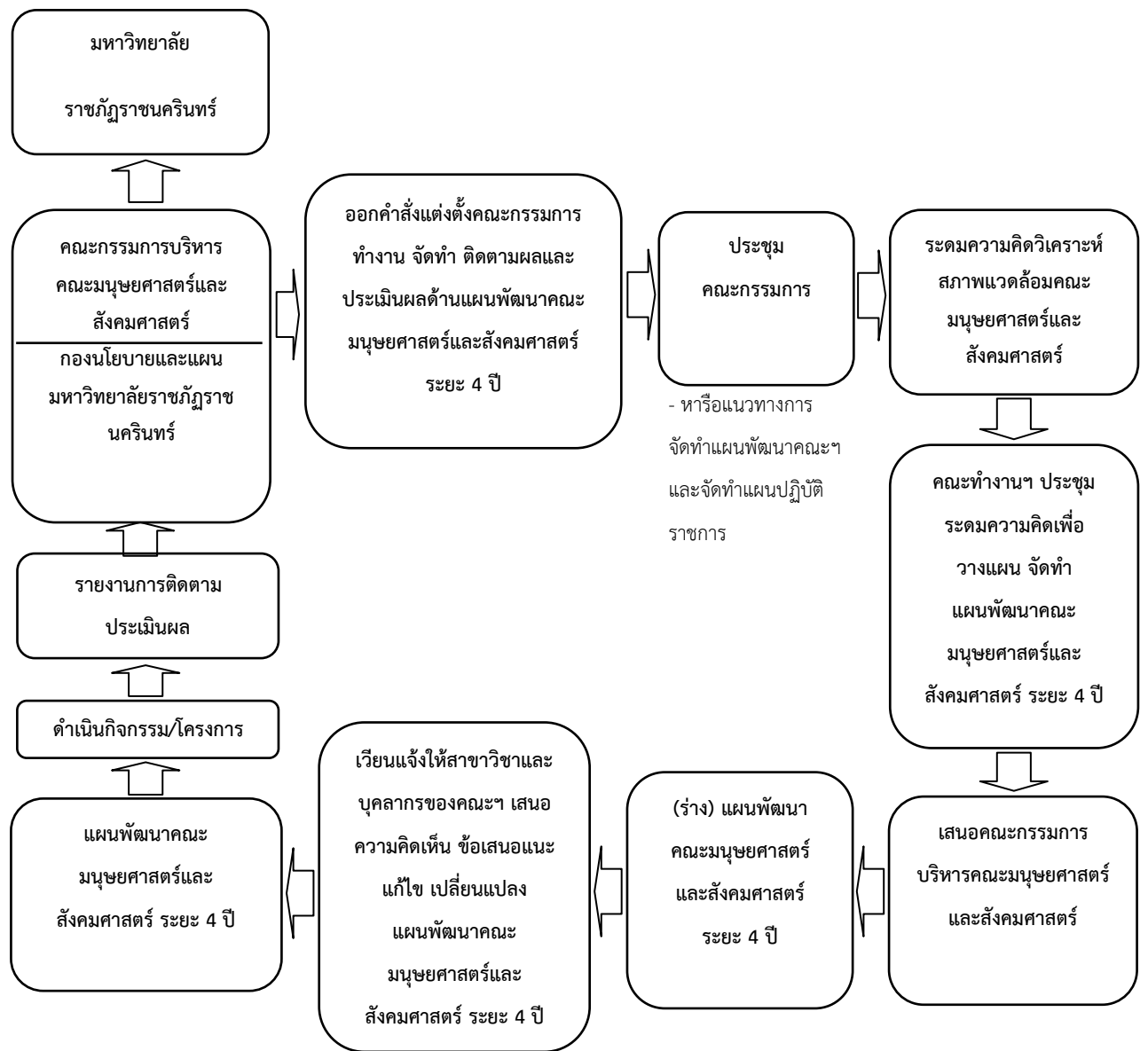
## บทนำ

### 1.1 กระบวนการจัดทำแผนพัฒนา ระยะ 4 ปี พ.ศ.2556 - 2559

แผนพัฒนาคณะมนุษยศาสตร์และสังคมศาสตร์ ระยะ 4 ปี พ.ศ. 2556 – 2559 จัดทำขึ้นโดยมีการแต่งตั้งคณะกรรมการจัดทำแผนพัฒนาของคณะฯ ดังคำสั่งแต่งตั้งในภาคผนวก ซึ่งกระบวนการจัดทำ ใช้หลักการพัฒนาอย่างบูรณาการในลักษณะองค์รวม เปิดโอกาสให้บุคลากรมีส่วนร่วมในการพัฒนาอย่างบูรณาการในลักษณะองค์รวม โดยแผนพัฒนาดังกล่าวได้ดำเนินการตามขั้นตอนการจัดทำแผนพัฒนาผ่านการวิเคราะห์ สภาพแวดล้อม (SWOT Analysis) ภายในและภายนอก โดยข้อคิดเห็นจากทุกภาคส่วนผ่านการประชุม ประชาพิจารณ์ โดยยึดหลักการกิจ พันธกิจ วัตถุประสงค์ ตามประเด็นยุทธศาสตร์ทั้ง 8 ยุทธศาสตร์ โดยมีวัตถุประสงค์ในการจัดทำแผนพัฒนา ดังต่อไปนี้

1. เพื่อพัฒนาศักยภาพของคณะฯ ให้เป็นผู้นำการเปลี่ยนแปลงด้านการบริหารจัดการ และมีรูปแบบการดำเนินงานในเชิงรุก
2. เพื่อพัฒนารูปแบบการดำเนินงานให้มีประสิทธิภาพ และเป็นกลไกสนับสนุนการขับเคลื่อนการดำเนินงานของคณะฯ
3. เพื่อกำหนดทิศทางในการดำเนินงานของคณะฯ ให้สอดคล้อง และบรรลุตามนโยบายของมหาวิทยาลัย พร้อมทั้งมีการประเมินผลที่มีประสิทธิภาพ

การจัดทำแผนพัฒนาคณะมนุษยศาสตร์และสังคมศาสตร์ระยะ 4 ปี พ.ศ. 2556-2559 ได้ดำเนินการตามขั้นตอน ดังแสดงในภาพ



ลำดับขั้นตอนการดำเนินการจัดทำแผนพัฒนาคณะมนุษยศาสตร์และสังคมศาสตร์ ระยะ 4 ปี พ.ศ. 2556 -2559

คณะมนุษยศาสตร์และสังคมศาสตร์ ได้ดำเนินการจัดทำแผนพัฒนาคณะมนุษยศาสตร์และสังคมศาสตร์ ระยะ 4 ปี พ.ศ. 2556 – 2559 โดยได้ประสานงานกับกองนโยบายและแผน ผู้บริหาร บุคลากรสายสนับสนุน และบุคลากรตัวแทนของแต่ละสาขาวิชา โดยจัดตั้งเป็นคำสั่งแต่งตั้งคณะกรรมการทำงาน จัดทำ ติดตามผล และประเมินผลด้านแผนพัฒนาคณะมนุษยศาสตร์และสังคมศาสตร์ ระยะ 4 ปี โดยระดมความคิดจากคณะกรรมการ เพื่อให้เกิดการมีส่วนร่วมและรับรู้ในการจัดทำแผนพัฒนาคณะมนุษยศาสตร์และสังคมศาสตร์ ระยะ 4 ปี พ.ศ. 2556 – 2559 อันจะทำให้แผนฯ ดังกล่าวมีความสมบูรณ์ และสามารถนำไปปฏิบัติให้เกิดผลสำเร็จต่อไป โดยมีขั้นตอนดังนี้

(1) แต่งตั้งคณะทำงาน จัดทำ ติดตามผล และประเมินผลด้านแผนพัฒนาคณะมนุษยศาสตร์และสังคมศาสตร์ ระยะ 4 ปี ประกอบด้วย คณบดี รองคณบดี ประธานสาขา อาจารย์ตัวแทนแต่ละสาขาวิชา เจ้าหน้าที่คณะมนุษยศาสตร์และสังคมศาสตร์ โดยมีคณบดีคณะมนุษยศาสตร์และสังคมศาสตร์ เป็นประธาน และรองคณบดี คณะมนุษยศาสตร์และสังคมศาสตร์ เป็นรองประธาน หัวหน้าสำนักงาน คณะมนุษยศาสตร์และสังคมศาสตร์ เป็นเลขานุการ

(2) จัดประชุมสัมมนาเชิงปฏิบัติการโดยเชิญวิทยากรและผู้เชี่ยวชาญด้านแผนและงบประมาณ รองอธิการบดีฝ่ายวางแผนและกองแผนงานของมหาวิทยาลัย ในการจัดกิจกรรมระดมความคิด ทบทวน วิเคราะห์สภาพแวดล้อมคณะมนุษยศาสตร์และสังคมศาสตร์ (SWOT Analysis) และหาจุดแข็ง จุดอ่อน โอกาส อุปสรรค/ภาวะคุกคาม ตลอดจนพิจารณาทบทวน ปรับวิสัยทัศน์ รวมทั้งกำหนด เป้าประสงค์ และกลยุทธ์เบื้องต้นให้สอดคล้องกับสถานการณ์ปัจจุบัน

(3) จัดทำ (ร่าง) แผนพัฒนาคณะมนุษยศาสตร์และสังคมศาสตร์ ระยะ 4 ปี พ.ศ. 2556-2559 เพื่อให้สาขาวิชาเสนอความคิดเห็น ข้อเสนอแนะ แก้ไข เปลี่ยนแปลง และใช้เป็นกรอบแนวทางในการดำเนินงาน พร้อมทั้งจัดทำโครงการ/กิจกรรม ที่บรรจุไว้ในแผนพัฒนาคณะมนุษยศาสตร์และสังคมศาสตร์ ระยะ 4 ปี ต่อไป

(4) นำเสนอ (ร่าง) แผนพัฒนา คณะมนุษยศาสตร์และสังคมศาสตร์ ระยะ 4 ปี พ.ศ. 2556 - 2559 ต่อที่ประชุมคณะกรรมการบริหารคณะมนุษยศาสตร์และสังคมศาสตร์

(5) ประชุมคณะกรรมการ ทำงานจัดทำ ติดตามผล และประเมินผลด้านแผนพัฒนาคณะมนุษยศาสตร์และสังคมศาสตร์ เพื่อจัดทำแผนพัฒนาคณะมนุษยศาสตร์และสังคมศาสตร์ให้ครอบคลุมครบถ้วนสมบูรณ์ยิ่งขึ้น

(6) คณะฯ และสาขาวิชา จัดกิจกรรม/โครงการ ตามแผน รายงานผลการจัดกิจกรรมต่อคณะกรรมการบริหารคณะมนุษยศาสตร์และสังคมศาสตร์ (รายงานผลรายกิจกรรม) และกองนโยบายและแผนมหาวิทยาลัยราชภัฏราชชนครินทร์ (รายไตรมาส, รายงานประจำปี)

## 1.2 ข้อมูลพื้นฐานหน่วยงาน

คณะมนุษยศาสตร์และสังคมศาสตร์เป็นคณะหนึ่งในจำนวน 5 คณะ ของมหาวิทยาลัยราชภัฏราชชนครินทร์ แต่เดิมมีฐานะเป็นวิทยาลัยครูฉะเชิงเทรา การบริหารการศึกษาจัดเป็นหมวดวิชา เช่น หมวดวิชาสังคมศึกษา หมวดวิชาภาษาอังกฤษ และหมวดวิชาภาษาไทย มีภารกิจจัดการสอนวิชาในสาขามนุษยศาสตร์และสังคมศาสตร์ ให้กับนักศึกษาครูในระดับประกาศนียบัตรการศึกษาชั้นต้น และประกาศนียบัตรการศึกษาชั้นสูง หลังจากประกาศพระราชบัญญัติวิทยาลัยครูปี พ.ศ. 2518 ให้มีการเปิดสอนนักศึกษาสายครูถึงระดับปริญญาตรี มีระบบบริหารงานวิชาการในรูปคณะวิชาและภาควิชาโดยแบ่งเป็น 3 คณะ คือ คณะครุศาสตร์ คณะมนุษยศาสตร์และสังคมศาสตร์ และคณะวิทยาศาสตร์ คณะมนุษยศาสตร์และสังคมศาสตร์รับผิดชอบในการผลิตบัณฑิตสายครู ตามสาขาวิชาภาษาอังกฤษ ภาษาไทย สังคมศึกษา ศิลปศึกษา นาฏศิลป์และดนตรี ในปี พ.ศ. 2527 ได้มีการประกาศใช้พระราชบัญญัติวิทยาลัยครู (ฉบับที่ 2) ให้ผลิตบัณฑิตหลายสาขาวิชาในระดับปริญญาตรี จึงมีการผลิตบัณฑิตระดับปริญญาตรีในสาขาวิชาวิทยาศาสตร์ (วท.บ.) สาขาศิลปศาสตร์ (ศศ.บ.)

คณะวิชามนุษยศาสตร์และสังคมศาสตร์ได้ผลิตบัณฑิตในสาขาวิชาอุตสาหกรรมท่องเที่ยว (พ.ศ. 2530-2538) และอังกฤษธุรกิจ (ระดับอนุปริญญา) ต่อมากรมการฝึกหัดครูได้รับ พระมหากรุณาธิคุณจากพระบาทสมเด็จพระเจ้าอยู่หัว พระราชทานนามวิทยาลัยครูว่า “สถาบันราชภัฏ” เมื่อวันที่ 19 มกราคม 2538 วิทยาลัยครูฉะเชิงเทราจึงเปลี่ยนชื่อเป็น “สถาบันราชภัฏฉะเชิงเทรา” จัดการศึกษาในระดับอุดมศึกษาเต็มรูปแบบ เปลี่ยนจาก “คณะวิชา” เป็น “คณะ” บริหารโดยคณบดี ตามรูปแบบการบริหารอุดมศึกษาของสากลสถาบันราชภัฏฉะเชิงเทรามีคณะวิชาเพิ่มขึ้นอีก 1 คณะ (เพิ่มจาก 3 คณะ วิชาเดิม) คือ คณะวิชาวิทยาการจัดการ และโปรแกรมวิชาอุตสาหกรรมท่องเที่ยว ย้ายไปสังกัดคณะวิทยาการจัดการ ในปี พ.ศ. 2538

ในปีการศึกษา 2545 สถาบันมีนโยบายให้คณะครุศาสตร์รับผิดชอบผลิตครูทุกสาขาวิชาและให้นักศึกษาสายครูที่เข้าในปีการศึกษา 2545 ไปสังกัดคณะครุศาสตร์ ส่วนคณะมนุษยศาสตร์และสังคมศาสตร์ ได้เปิดโปรแกรมใหม่อีก 3 โปรแกรม คือ พัฒนาชุมชน และรัฐประศาสนศาสตร์ ในปีการศึกษา 2545 โปรแกรมปริญญาตรีภาษาอังกฤษธุรกิจ ในปีการศึกษา 2546 และปริญญาตรีภาษาญี่ปุ่น ใน

ปีการศึกษา 2547 ในปี พ.ศ. 2550 มีการปรับปรุงหลักสูตรของคณะฯทุกหลักสูตรและในปีการศึกษา 2551 เปิดหลักสูตรระดับปริญญาตรีจำนวน 2 หลักสูตร คือสาขาวิชานาฏดุริยางคศิลป์ไทย ในปีการศึกษา 2551 และหลักสูตรภาษาไทยสำหรับชาวต่างประเทศในปีการศึกษา 2552

รายนามผู้บริหารคณะวิชา ในช่วง พ.ร.บ.วิทยาลัยครู พ.ศ. 2518 เป็นต้นมาเรียกว่า “หัวหน้าคณะ” โดยมีรองหัวหน้าคณะร่วมกันบริหาร ผู้ดำรงตำแหน่งหัวหน้าคณะมนุษยศาสตร์และสังคมศาสตร์ จากอดีต – ปัจจุบัน คือ

1. อ. สุมณ อ้นไชยะ (พ.ศ. 2520 - 2521)
2. อ. ยาใจ รีละชาติ (พ.ศ. 2522 - 2526)
3. ผศ. บุญชอบ เรืองทรัพย์ (พ.ศ. 2527 - 2530)
4. ผศ. พลากร โฟพิศ (พ.ศ. 2531 - 2532)
5. อ. สมบูรณ์ ศุภจริยาวัตร (พ.ศ. 2533 - 2536)
6. อ. อุทิน รวยอารี (พ.ศ. 2536 - 2538)

พ.ศ. 2538 วิทยาลัยครูฉะเชิงเทรา ได้เปลี่ยนบทบาทและสถานภาพใหม่ตาม พ.ร.บ. สถาบันราชภัฏ พ.ศ. 2538 เป็นสถาบันอุดมศึกษาเต็มรูปแบบ “คณะวิชา” เรียกเป็น คณะ (Faculty) บริหารโดยคณบดี (Dean) ตามแบบสากล ซึ่งคณบดีสมัยแรกคือ อ. อุทิน รวยอารี

รายนามคณบดีคณะมนุษยศาสตร์และสังคมศาสตร์

อ. อุทิน รวยอารี	26 กรกฎาคม 2538 – 25 กรกฎาคม 2542
ผศ. ผ่องศรี มาสขาว	26 กรกฎาคม 2542 – 25 กรกฎาคม 2546
ผศ.ดร. ผ่องศรี มาสขาว	26 กรกฎาคม 2546 – กันยายน 2547
ผศ. นิสา เมลานนท์	30 มกราคม 2548 – 7 มีนาคม 2552
ดร. เทพนคร ทาคง	8 มีนาคม 2552 – 7 มีนาคม 2556
ผศ.ดร.ลักษณพร ไรจน์พิทักษ์กุล	8 มีนาคม 2556 – ปัจจุบัน

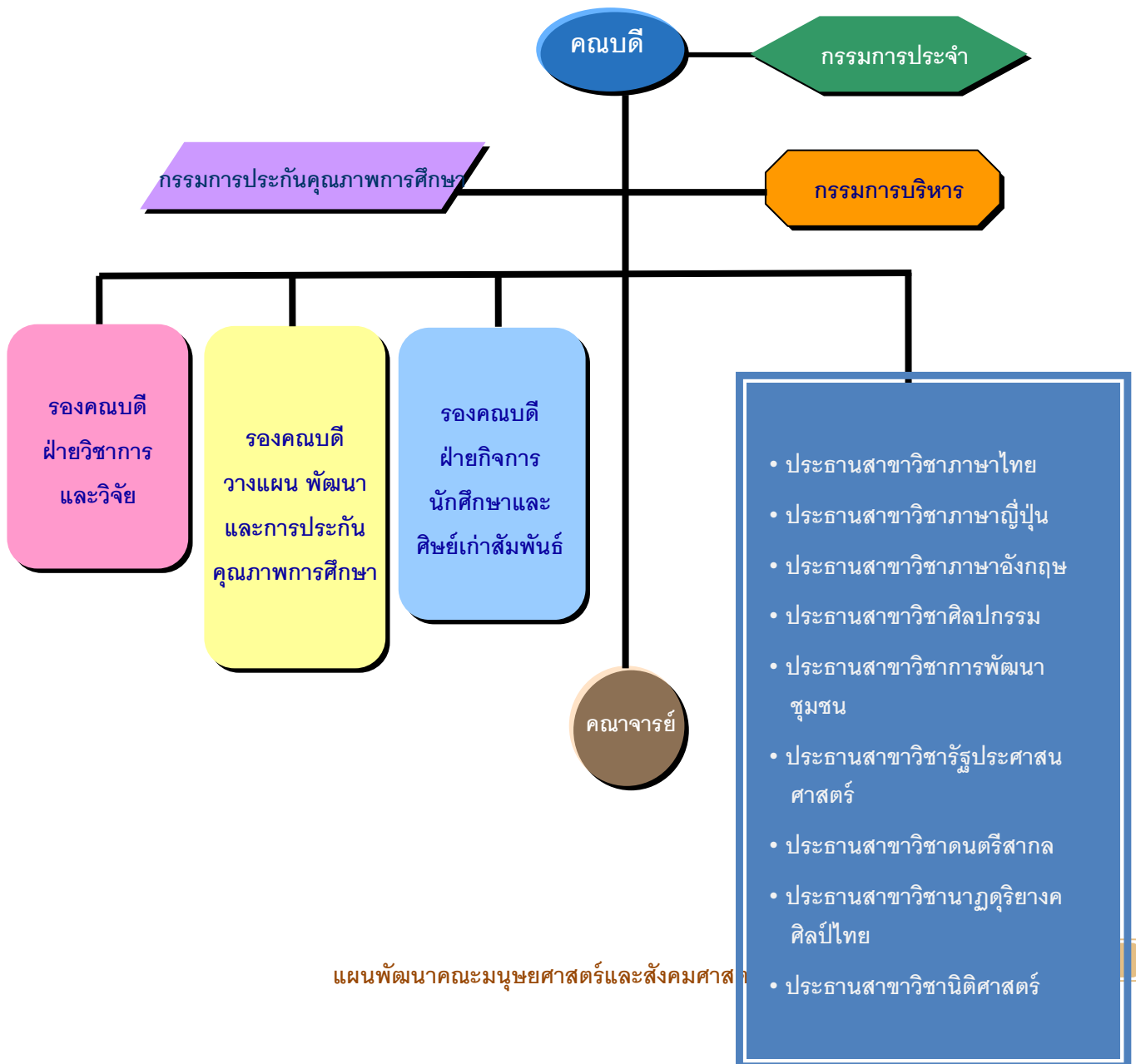
คณะกรรมการบริหารคณะปี 2556 มีดังนี้ คือ

ดร. บุญยอด ศรีรัตนสรณ์	รองคณบดีฝ่ายวิชาการและวิจัย
อาจารย์สุมาลี ธนวุฒิศติวรกุล	รองคณบดีฝ่ายวางแผน พัฒนา และประกันคุณภาพการศึกษา
ดร. คณสถิต มังกรแก้ว	รองคณบดี

ฝ่ายกิจการนักศึกษา และศิษย์เก่าสัมพันธ์

นางสาวณิชภาภัทร ยุทธไตร เลขานุการสำนักงานคณะฯ

### แผนภูมิการบริหารจัดการคณะมนุษยศาสตร์และสังคมศาสตร์



## หลักสูตรที่เปิดสอน

### คณะมนุษยศาสตร์และสังคมศาสตร์เปิดสอน 9 หลักสูตร ได้แก่

	สกอ. เห็นชอบ
1. สาขาวิชาการพัฒนาชุมชน	21 มิ.ย. 2550
2. สาขาวิชาภาษาอังกฤษ	8 ส.ค. 2550
3. สาขาวิชารัฐประศาสนศาสตร์	11 เม.ย. 2550
4. สาขาวิชาศิลปกรรม	8 ส.ค. 2550
5. สาขาวิชาดนตรีสากล	27 พ.ย. 2550
6. สาขาวิชาภาษาญี่ปุ่น	27 พ.ย. 2550
7. สาขาวิชานาฏดุริยางคศิลป์ไทย	25 ธ.ค. 2551
8. สาขาวิชาภาษาไทยสำหรับชาวต่างประเทศ	25 พ.ค. 2552
9. สาขาวิชานิติศาสตร์	29 พ.ค. 2556



ด้านการบริหาร

คณะผู้บริหารคณะมนุษยศาสตร์และสังคมศาสตร์



ผศ.ดร.ลักษณพร โรจนพิทักษ์กุล  
คณบดี



ดร.บุญยอด ศรีรัตนสรณ์  
รองคณบดีฝ่ายวิชาการและวิจัย



อาจารย์สุมาลี ชาญฉนิติวรกุล  
รองคณบดีฝ่ายวางแผน พัฒนา  
และประกันคุณภาพการศึกษา



ดร.คนสธิต มังกรแก้ว  
รองคณบดีฝ่ายกิจการนักศึกษา



ดร.เกษมพัฒน์ พูลสวัสดิ์  
ผู้ช่วยคณบดี



อาจารย์สุวิชา แสงรุ่งเพชร  
ผู้ช่วยคณบดี



อาจารย์วรภัทร เมฆขจร  
ผู้ช่วยคณบดี



อาจารย์นพพร ขุนคำ  
ผู้ช่วยคณบดี



อาจารย์นลินา ไชยะ  
ผู้ช่วยคณบดี

## บทที่ 2

### การวิเคราะห์สถานการณ์ (SWOT Analysis)

#### 2.1 บริบทที่เกี่ยวข้อง

##### 2.1.1 นโยบายของรัฐบาลในแผนบริหารราชการแผ่นดิน พ.ศ.2555 – 2558 (ในส่วนที่เกี่ยวข้อง)

#### นโยบายที่ 4 นโยบายสังคมและคุณภาพชีวิต

##### 4.1 นโยบายการศึกษา

##### กลยุทธ์ (ในส่วนที่เกี่ยวข้อง)

1. พัฒนาศักยภาพผู้เรียน โดยพัฒนาระบบการจัดการศึกษาและระบบทดสอบทางการศึกษา
2. บริหารจัดการกลยุทธ์โดยพัฒนาประสิทธิภาพระบบบริหารจัดการ
3. พัฒนาศักยภาพสถานศึกษา
4. พัฒนา/ปรับปรุงหลักสูตรและตำราเรียนทุกระดับให้มีคุณภาพตามมาตรฐานสากลและมีเนื้อหาสาระเชื่อมโยงความรู้ที่เป็นสากลกับภูมิปัญญาท้องถิ่น
5. ส่งเสริมการอ่านและสนับสนุนให้สถานศึกษาจัดการเรียนการสอนภาษาต่างประเทศอย่างเข้มข้นและภาษาถิ่นของกลุ่มประเทศอาเซียน
6. พัฒนาระบบการบริหารจัดการองค์ความรู้ให้มีประสิทธิภาพ สามารถตอบสนองกลุ่มเป้าหมายที่หลากหลายได้อย่างทั่วถึง
7. พัฒนาศักยภาพผู้เรียน
8. พัฒนาครูทั้งระบบ
9. ปรับระบบการผลิต การคัดสรร ค่าตอบแทน และสวัสดิการให้สามารถดึงดูดคนเก่งและดีมีใจรักในวิชาชีพครูมาเป็นครู รวมทั้งสอดคล้องกับความต้องการทั้งในระดับพื้นฐาน อาชีวศึกษา และอุดมศึกษา เพื่อขจัดปัญหาการขาดแคลนครูสาขาขาดแคลน โดยเฉพาะสาขาวิชาวิทยาศาสตร์ และคณิตศาสตร์
10. พัฒนาระบบและเกณฑ์การประเมินวิทยฐานะตามวิชาชีพครู ให้เชื่อมโยงกับความสามารถในการจัดการเรียนการสอนและเรียนรู้เพื่อพัฒนาผู้เรียน
11. พัฒน่องค์ความรู้/วิจัย

12. สร้างความร่วมมือในการดำเนินงานด้านการวิจัยระหว่างหน่วยงานวิจัย และภาคเอกชน เพื่อเพิ่มขีดความสามารถด้านการวิจัยและนวัตกรรมของประเทศ
13. เร่งพัฒนาการดำเนินงานของศูนย์ความเป็นเลิศให้มีผลงานเป็นที่ประจักษ์ สร้างสรรค์นวัตกรรมที่หลากหลาย และสามารถแข่งขันกับนานาชาติประเทศ รวมทั้งนำมาใช้ประโยชน์ต่อการพัฒนาประเทศ
14. การเตรียมการเข้าสู่สังคมโลก
15. ผลิตและพัฒนาคุณภาพกำลังคนรองรับการพัฒนาและเสริมสร้างศักยภาพการแข่งขันของประเทศ
16. เร่งพัฒนากำลังคนให้มีความรู้ ทักษะและสมรรถนะในการปฏิบัติงานในแต่ละสาขาอาชีพ ที่เน้นทักษะทางด้านภาษา และการจัดทำมาตรฐานคุณวุฒิวิชาชีพและมาตรฐานฝีมือแรงงาน เพื่อเพิ่มศักยภาพและเตรียมความพร้อมในการเปิดเสรีประชาคมอาเซียน
17. สร้างความร่วมมือระหว่างสถานศึกษากับสถานประกอบการ โดยสนับสนุนให้มีการวิเคราะห์และจัดทำแผนผลิตและพัฒนาากำลังคนให้สอดคล้องกับยุทธศาสตร์ของกลุ่มจังหวัด/จังหวัด

#### 4.4 นโยบายศาสนา ศิลปะ และวัฒนธรรม

##### กลยุทธ์ (ในส่วนที่เกี่ยวข้อง)

1. เผยแพร่พระเกียรติคุณและพระราชกรณียกิจของพระบาทสมเด็จพระเจ้าอยู่หัวฯ และพระบรมวงศานุวงศ์
2. น้อมนำพระราชดำรัส “การรักษาวัฒนธรรม คือ การรักษาชาติ” มาสู่การปฏิบัติ โดยสร้างค่านิยม จิตสำนึกและความภาคภูมิใจในความเป็นไทย
3. อนุรักษ์คุ้มครอง และทำนุบำรุงศาสนา โดยการจัดกิจกรรมส่งเสริมความเข้าใจ และสมานฉันท์ระหว่างศาสนิกชน ของทุกศาสนาที่หลากหลายและต่อเนื่อง
4. ปรับปรุงองค์กรด้านศาสนาให้ทำหน้าที่ได้อย่างมีประสิทธิภาพ และประสานสนับสนุนกันอย่างเป็นเอกภาพ รวมทั้งเชื่อมโยงเครือข่ายระดับโลก
5. อนุรักษ์ ทำนุ บำรุง และบูรณปฏิสังขรณ์แหล่งศาสนา ศิลปะ และวัฒนธรรม อย่างมีมาตรฐานตามหลักวิชาการ
6. อนุรักษ์และส่งเสริมศิลปะการแสดง ทั้งที่เป็นมรดกของชาติ และการแสดงพื้นบ้านให้เป็นมรดกไทยมรดกโลกของคนรุ่นต่อไป โดยจัดหาสถานที่จัดการแสดงทั้งในส่วนกลางและภูมิภาค สืบสานและสืบทอดการแสดงที่ทรงคุณค่าสู่ประชาชนโดยเฉพาะเด็กและเยาวชน
7. สร้างความเชื่อมโยงของอารยธรรมที่ดงามระหว่างยุคสมัยสู่วิถีชีวิตอย่างต่อเนื่อง พร้อมทั้งดูแลบุคลากรทางด้านศาสนา ศิลปะ และวัฒนธรรมให้เป็นแม่พิมพ์ในการถ่ายทอดภูมิปัญญา

8. ส่งเสริมความร่วมมือและเชื่อมโยงทางวัฒนธรรมกับอารยประเทศและประชาชนอาเซียน พร้อมทั้งผลิตและเผยแพร่ประชาสัมพันธ์ผ่านช่องทางการสื่อสารอันทันสมัย

9. นำวิถีชีวิต ศิลปวัฒนธรรม ภูมิปัญญาท้องถิ่นมาสร้างงาน สร้างอาชีพ สร้างผลิตภัณฑ์และบริการด้านวัฒนธรรมเชิงสร้างสรรค์ และนำรายได้สู่ชุมชน

10. ต่อยอดผลิตภัณฑ์และบริการทางวัฒนธรรมเพื่อสร้างคุณค่าทางสังคมและเพิ่มมูลค่าทางเศรษฐกิจไปสู่อุตสาหกรรมวัฒนธรรม สร้างสรรค์อย่างครบวงจรที่สร้างรายได้เข้าประเทศ

11. พัฒนาแหล่งเรียนรู้ทางวัฒนธรรมและนันทนาการที่หลากหลายสำหรับเด็กและเยาวชน

12. ส่งเสริมให้เด็กและเยาวชนใช้พื้นที่การเรียนรู้ทางวัฒนธรรมและนันทนาการอย่างสร้างสรรค์ เข้าใจถึงคุณค่า ชาบซึ่งในความสุขหรือของศิลปะ

13. ขยายบทบาทสหภาพวัฒนธรรมทุกจังหวัดให้เป็นกลไกเฝ้าระวังทางวัฒนธรรมที่มีประสิทธิภาพ

14. พัฒนาสื่อปลอดภัยและสร้างสรรค์

## นโยบายที่ 6 วิทยาศาสตร์ เทคโนโลยี การวิจัย และนวัตกรรม

6.2 เร่งสร้างนักวิทยาศาสตร์ นักวิจัย และครูวิทยาศาสตร์ให้เพียงพอต่อความต้องการของประเทศ

### กลยุทธ์ (ในส่วนที่เกี่ยวข้อง)

1. ผลิตงานวิจัยและนักวิจัยระดับปริญญาเอก
2. สร้างความเข้มแข็งให้แก่บัณฑิตศึกษาในประเทศให้ได้มาตรฐานโลก
3. สร้างความร่วมมือระหว่างนักวิจัยและสถาบันวิจัยทั้งในและต่างประเทศ
4. สร้างนักวิจัยอาชีพที่เป็นผู้นำในทางวิชาการระดับนานาชาติ
5. พัฒนาและส่งเสริมผู้มีความสามารถพิเศษทางวิทยาศาสตร์ คณิตศาสตร์ และเทคโนโลยี

อย่างเต็มศักยภาพ

6. สร้างบุคลากรด้านวิทยาศาสตร์และเทคโนโลยีที่มีประสบการณ์ทำงานวิจัยในภาคการ

ผลิต

6.3 สนับสนุนและส่งเสริมให้เกิดการลงทุนและความร่วมมือระหว่างภาครัฐและเอกชน

### กลยุทธ์ (ในส่วนที่เกี่ยวข้อง)

1. สนับสนุนภาคเอกชนและชุมชนท้องถิ่นในการพัฒนาขีดความสามารถทางวิทยาศาสตร์และเทคโนโลยี
2. ประสานความร่วมมือด้านการวิจัยกับองค์การวิจัยทั้งในและต่างประเทศ
3. สนับสนุนการวิจัยพัฒนาที่ช่วยเพิ่มประสิทธิภาพการผลิตและพัฒนาคุณภาพชีวิตและสิ่งแวดล้อม
4. สนับสนุนการวิจัยพัฒนาที่ร่วมมือกันระหว่างรัฐ ผู้วิจัยและผู้มีส่วนได้ส่วนเสียเพื่อให้ได้ผลงานตรงกับความต้องการของผู้ใช้ประโยชน์
5. พัฒนากลไกเชื่อมต่อนักวิจัยกับผู้ใช้ประโยชน์และผู้มีส่วนได้ส่วนเสีย
6. สนับสนุนการสร้างผลงานวิจัยและถ่ายทอดเทคโนโลยีเพื่อนำไปสู่การใช้ประโยชน์เชิงพาณิชย์ ชุมชน และท้องถิ่น
7. สนับสนุนทุนวิจัยพัฒนาเพื่อแก้ไขปัญหาของจังหวัด/กลุ่มจังหวัด โดยการใช้ทรัพยากรในพื้นที่
8. สนับสนุนทุนวิจัยและร่วมมือกับสถาบันการศึกษาในพื้นที่ เพื่อพัฒนาทั้งนักวิจัยและสร้างฐานข้อมูลและความรู้
9. เพิ่มขีดความสามารถด้านโครงสร้างพื้นฐานทางปัญญาของประเทศ
10. สร้างผลงานวิจัยที่สามารถนำไปพัฒนาต่อยอดและประยุกต์ใช้ในเชิงพาณิชย์ เชิงสาธารณะ เชิงนโยบาย และเชิงวิชาการ

## นโยบายที่ 7 การต่างประเทศและเศรษฐกิจระหว่างประเทศ

### 7.2 สร้างความสามัคคีและส่งเสริมความร่วมมือระหว่างประเทศอาเซียน

#### กลยุทธ์ (ในส่วนที่เกี่ยวข้อง)

1. ส่งเสริมความร่วมมือและการรวมตัวกันของอาเซียน ทั้งในด้านความร่วมมือทางวิชาการ การสร้างความเข้มแข็งเครือข่ายความร่วมมือ การจัดกิจกรรม / การเป็นเจ้าภาพ การประชุมในสาขาต่างๆ รวมถึงการหารือในระดับสูง
2. ส่งเสริมการทำงานร่วมกันที่สอดคล้องและไม่ซ้ำซ้อนระหว่างกลไกความร่วมมือในกรอบอาเซียน กรอบอนุภูมิภาคต่างๆ และกรอบความร่วมมือกับประเทศนอกภูมิภาค
3. ใช้คณะกรรมการอาเซียนแห่งชาติ เพื่อส่งเสริมการดำเนินงานตามแผนงานการจัดตั้งประชาคมอาเซียน
4. เพิ่มแหล่งเงินทุนเพื่อการพัฒนาโครงสร้างพื้นฐานภายในและระหว่างอาเซียน
5. ผลักดันความร่วมมือการดำเนินงานด้านการคุ้มครองผู้บริโภคในกรอบอาเซียน

6. พัฒนาบุคลากร และเตรียมความพร้อม โดยเฉพาะอย่างยิ่งในด้านการท่องเที่ยว  
อุตสาหกรรม การเปิดตลาดการค้า และด้านพลังงาน

## นโยบายที่ 8 การบริหารกิจการบ้านเมืองที่ดี

### 8.1 ประสิทธิภาพการบริหารราชการแผ่นดิน

#### กลยุทธ์ (ในส่วนของ)

1. พัฒนาระบบราชการให้มีความทันสมัย โดยเน้นการบริหารเชิงกลยุทธ์และนำเทคโนโลยีสารสนเทศมาช่วยในการวางแผนการตัดสินใจ และการติดตามประเมินผล โดยคำนึงถึงประโยชน์สูงสุดของประชาชน
2. ปรับปรุงบทบาทภารกิจของหน่วยงานภาครัฐให้มีความกระชับ มีความคุ้มค่า และมีความคล่องตัว และตอบสนองต่อการปฏิบัติราชการ
3. ปรับระบบการบริหารงานภาครัฐ โดยมุ่งเน้นการบูรณาการที่เชื่อมโยงสาขาการพัฒนาพื้นที่ และภาคีเครือข่าย ทั้งภาคการเมืองภาครัฐ ภาคเอกชน และภาคประชาสังคม
4. ส่งเสริม สนับสนุนการจัดทำแผนพัฒนาจังหวัด/ กลุ่มจังหวัด ให้สอดคล้องกับความต้องการของพื้นที่ผ่านระบบการบริหารงาน จังหวัด/กลุ่มจังหวัดแบบบูรณาการ
5. พัฒนาศักยภาพของหน่วยงานภาครัฐโดยปรับปรุงกฎระเบียบเพื่อลดขั้นตอนการดำเนินงานรวมทั้งจัดศูนย์บริการประชาชนที่มีประสิทธิภาพ
6. ส่งเสริมให้หน่วยงานภาครัฐนำการจัดการ ความรู้ มาใช้ในการพัฒนาองค์กร รวมทั้งส่งเสริมให้หน่วยงานภาครัฐทุกระดับดำเนินงานที่มุ่งให้เกิดการใช้ทรัพยากรของรัฐอย่างประหยัด
7. พัฒนาระบบการประเมินผลการปฏิบัติงานของข้าราชการไปสู่ระบบการประเมินแบบรอบด้าน รวมทั้งส่งเสริมการตรวจสอบการทำงานของภาครัฐโดยภาคีต่างๆ
8. ปรับทัศนคติ บทบาท และวิธีการทำงานของบุคลากรภาครัฐ ให้มุ่งบริการประชาชนอย่างมีประสิทธิภาพ
9. พัฒนาศักยภาพข้าราชการและเจ้าหน้าที่ของรัฐอย่างต่อเนื่อง เพื่อให้สามารถปฏิบัติหน้าที่อย่างถูกต้องตามหลักวิชาการ มีจิตสาธารณะและรับผิดชอบต่อส่วนรวม
10. พัฒนาข้าราชการและเจ้าหน้าที่ของรัฐที่มีศักยภาพสูง และสร้างผู้นำการเปลี่ยนแปลงในระบบราชการ
11. ปรับระบบแรงจูงใจ เงินเดือน ค่าตอบแทน และพัฒนาคุณภาพชีวิตของข้าราชการ และเจ้าหน้าที่ของรัฐ ให้สามารถรักษาคณดี คนเก่งไว้ในระบบราชการ
12. พัฒนามาตรฐานคุณธรรม จริยธรรมของข้าราชการ

13. ส่งเสริมให้ข้าราชการและเจ้าหน้าที่ของรัฐยึด หลักคุณธรรม จริยธรรม โดยคำนึงถึง ประโยชน์ของประชาชนและความรับผิดชอบต่อส่วนรวม และพร้อมรับการตรวจสอบจาก ภาคประชาชน

14. พัฒนาผู้นำทางสังคมทุกระดับ ให้มีความรู้ในหลักธรรมมาภิบาล ซื่อสัตย์สุจริต มีค่านิยม ที่ถูกต้องดีงาม มีความเป็นประชาธิปไตยโดยสามารถนำไปปฏิบัติได้จริง

### 2.1.2 นโยบายการพัฒนามหาวิทยาลัยราชภัฏราชชนครินทร์

เพื่อให้มหาวิทยาลัยราชภัฏราชชนครินทร์เป็นสถาบันอุดมศึกษาเพื่อการพัฒนาสังคมและ ท้องถิ่น ให้บรรลุวัตถุประสงค์ตามมาตรา 7 และมาตรา 8 แห่งพระราชบัญญัติมหาวิทยาลัยราชภัฏ พ.ศ. 2547 มติสภามหาวิทยาลัยราชภัฏราชชนครินทร์ ในการประชุมครั้งที่ 13/2554 เมื่อวันที่ 16 ตุลาคม 2554 จึงกำหนดนโยบายการบริหารและพัฒนาวิทยาลัย เพื่อเป็นกรอบในการจัดทำแผนพัฒนามหาวิทยาลัย ระหว่างปี พ.ศ. 2554-2558 ไว้ดังต่อไปนี้

#### 1. นโยบายด้านการผลิตบัณฑิต

มหาวิทยาลัยราชภัฏราชชนครินทร์มุ่งเน้นการผลิตบัณฑิตโดยร่วมมือกับหน่วยงาน ภายนอกในการส่งเสริมและพัฒนาทักษะวิชาชีพ เพื่อให้เป็นบัณฑิตที่มีคุณภาพ มีจิตอาสา ใฝ่รู้ สู้งาน มีความสามารถในการพัฒนาท้องถิ่น มีความรู้คู่คุณธรรมมีความรับผิดชอบในการทำงาน มีความรักและ ผูกพันกับท้องถิ่น สำนึกในความเป็นไทย และสามารถเรียนรู้ด้วยตนเองตลอดชีวิต

#### 2. นโยบายด้านการพัฒนานักศึกษา

มหาวิทยาลัยราชภัฏราชชนครินทร์มุ่งเน้นการพัฒนานักศึกษาให้มีคุณธรรม จริยธรรม มีความรู้ และทักษะทางปัญญา ทักษะความสัมพันธ์ระหว่างบุคคลและความรับผิดชอบ และ ทักษะการวิเคราะห์เชิงตัวเลข การสื่อสารและการใช้เทคโนโลยีสารสนเทศ อันเป็นคุณลักษณะที่พึงประสงค์ ของสังคม เป็นทรัพยากรมนุษย์ที่มีคุณค่า ใฝ่เรียนรู้และสู้งาน มีคุณภาพชีวิตที่ดี สามารถปรับตัวได้อย่าง เหมาะสมและสอดคล้องกับการเปลี่ยนแปลงที่เกิดขึ้น เป็นพลเมืองที่ดีของสังคม สามารถรองรับการเข้าสู่ ประชาคมอาเซียน

#### 3. นโยบายด้านการวิจัยและการพัฒนา

มหาวิทยาลัยราชภัฏราชชนครินทร์มุ่งพัฒนาบุคลากรด้านการวิจัยที่มีการบูรณา การกับการเรียนการสอน และการบริการวิชาการ การศึกษาวิจัยที่ทันต่อการเปลี่ยนแปลงของสถานการณ์ ปัจจุบัน ศึกษาวิจัยเพื่อส่งเสริมและสืบสานโครงการอันเนื่องมาจากแนวพระราชดำริเพื่อการพัฒนาท้องถิ่น การพัฒนาเทคโนโลยีพื้นบ้าน และการใช้ทรัพยากรธรรมชาติอย่างสมดุลและยั่งยืน นำสู่การเพิ่มมูลค่าจาก การวิจัย

#### 4. นโยบายด้านการบริการวิชาการ

มหาวิทยาลัยราชภัฏราชชนครินทร์มุ่งการบูรณาการ การบริการวิชาการกับการเรียนการสอน การวิจัย และการผลิตบัณฑิตที่เชื่อมโยงภูมิปัญญาในระดับท้องถิ่น ระดับชาติ และระดับสากล เสริมสร้างความเข้มแข็งของวิชาชีพครู การนำองค์ความรู้ที่มีความหลากหลายทางวิชาการไปพัฒนาชุมชน และสังคม เสริมสร้างความเข้มแข็งของผู้นำชุมชนและท้องถิ่น โดยมีการประสานความร่วมมือ และช่วยเหลือเกื้อกูลกันระหว่างมหาวิทยาลัย ชุมชน องค์กรปกครองส่วนท้องถิ่น รวมทั้งองค์กรอื่นทั้งในและต่างประเทศ

#### 5. นโยบายด้านการทำนุบำรุงศิลปะและวัฒนธรรม

มหาวิทยาลัยราชภัฏราชชนครินทร์มุ่งส่งเสริมและมีส่วนร่วมในการทำนุบำรุงศิลปะ และวัฒนธรรม ขนบธรรมเนียมประเพณี อันดีงามของไทย แสวงหาความจริงบนพื้นฐานภูมิปัญญาของท้องถิ่น ภูมิปัญญาไทย และภูมิปัญญาสากล โดยบูรณาการกับการศึกษาวิจัย การเรียนการสอน และการบริการวิชาการ

#### 6. นโยบายด้านการส่งเสริมและสืบสานโครงการอันเนื่องมาจากแนวพระราชดำริ

มหาวิทยาลัยราชภัฏราชชนครินทร์มุ่งเน้นการถ่ายทอดภูมิปัญญาความรู้ ตามแนวหลักปรัชญาเศรษฐกิจพอเพียงแก่นักศึกษา คณาจารย์ บุคลากรทั้งภายในและภายนอกมหาวิทยาลัย เพื่อให้สามารถนำความรู้ไปพัฒนาตนเอง พัฒนามหาวิทยาลัย และพัฒนาชุมชนท้องถิ่นอย่างเป็นรูปธรรม

#### 7. นโยบายด้านการผลิตครูและส่งเสริมวิทยฐานะครู

มหาวิทยาลัยราชภัฏราชชนครินทร์มุ่งขับเคลื่อนโครงการหนึ่งครูศาสตร์ หนึ่งจังหวัด บูรณาการการผลิตบัณฑิตครูศาสตร์แบบสหวิทยาการ และมีการเชื่อมโยงการพัฒนาครูประจำการ โดยใช้โรงเรียนเป็นฐาน เพื่อเสริมสร้างความเข้มแข็งของวิชาชีพครู

#### 8. นโยบายด้านการอนุรักษ์ทรัพยากรธรรมชาติและสิ่งแวดล้อม

มหาวิทยาลัยราชภัฏราชชนครินทร์มุ่งให้การส่งเสริมและสนับสนุนการอนุรักษ์ ทรัพยากรธรรมชาติและสิ่งแวดล้อม แสวงหาแนวทางเพื่อส่งเสริมให้เกิดการจัดการ การบำรุงรักษา การใช้ ทรัพยากรธรรมชาติและรักษาสิ่งแวดล้อมของชุมชนท้องถิ่นให้เกิดความสมดุลอย่างยั่งยืน

#### 9. นโยบายด้านความร่วมมือกับกลุ่มประเทศอาเซียน

มหาวิทยาลัยราชภัฏราชชนครินทร์เร่งปรับปรุงและพัฒนาระบบงานให้เป็นการบริหารงานแนวใหม่ เชื่อมโยงการใช้ทรัพยากรจากภายนอกโดยใช้วัตถุประสงค์เป็นหลักในการบริหาร ที่สามารถประสานศักยภาพความร่วมมือกับกลุ่มประเทศอาเซียนในการพัฒนานักศึกษา คณาจารย์ และบุคลากรของมหาวิทยาลัย

#### 10. นโยบายด้านการจัดระบบกายภาพและสิ่งแวดล้อม



มหาวิทยาลัยราชภัฏราชชนครินทร์เน้นการพัฒนาเพื่อจัดระบบการจัดสภาพแวดล้อมที่ดีที่สุดได้มาตรฐาน สะอาด ปลอดภัย เป็นมหาวิทยาลัยสีเขียวที่มีการใช้ประโยชน์ร่วมกันทั้งนักศึกษา บุคลากร และชุมชน มีการจัดการเพื่อให้เป็นสถานศึกษาที่ปลอดภัยและสารสนเทศ ประหยัดพลังงาน สนับสนุนโครงการลดโลกร้อน และการบริหารจัดการที่รวมบริการประสานภารกิจ

## 11. นโยบายด้านการบริหาร

มหาวิทยาลัยราชภัฏราชชนครินทร์มุ่งเน้นและให้ความสำคัญในการใช้หลักการบริหารจัดการองค์กรที่ดี ใช้หลักธรรมาภิบาลควบคู่กับหลักขององค์กรแห่งการเรียนรู้ ปรับปรุงและพัฒนา ระบบสวัสดิการเพื่อสนับสนุนกิจการของมหาวิทยาลัย เน้นการสร้างเครือข่ายเพื่อพัฒนางานด้านต่าง ๆ โดยมีวัตถุประสงค์เพื่อจัดการศึกษา ส่งเสริมวิชาการและวิชาชีพชั้นสูง ศึกษาวิจัยและให้บริการวิชาการแก่สังคม เป็นสถาบันการศึกษาเพื่อพัฒนาท้องถิ่นที่เสริมสร้างพลังปัญญาของแผ่นดินในพื้นที่ภาคตะวันออกเฉียงเหนือของประเทศไทยนโยบายในการบริหารและพัฒนามหาวิทยาลัยราชภัฏราชชนครินทร์

### 2.1.3 อื่น ๆ

- แผนพัฒนาการศึกษาระดับอุดมศึกษา ฉบับที่ 11 (พ.ศ. 2555 – 2559)

#### ยุทธศาสตร์ ที่ 1 เปลี่ยนระบบการนำองค์กรให้ ขับเคลื่อนอุดมศึกษาแบบองค์รวม

กลยุทธ์ 1.1 กำหนดคุณค่าและสร้างวิสัยทัศน์ ร่วมของอุดมศึกษาไทย

กลยุทธ์ 1.2 บริหารอุดมศึกษา โดยยึดเป้าหมายอุดมศึกษาตามกรอบแผนอุดมศึกษาระยะยาว 15 ปี ฉบับที่ 2 (พ.ศ. 2551-2565) อย่างต่อเนื่อง

กลยุทธ์ 1.3 สร้างระบบการประเมินศักยภาพ และ พัฒนาผู้บริหารระดับสูง กรรมการสภาของสถาบันอุดมศึกษา

กลยุทธ์ 1.4 สร้างระบบการปิดและยุบรวม หลักสูตร/ คณะวิชา / มหาวิทยาลัย

กลยุทธ์ 1.5 พัฒนาระบบโครงสร้างพื้นฐานของสารสนเทศอุดมศึกษา

กลยุทธ์ 1.6 ต่อยอดสถาบันอุดมศึกษาที่มี ศักยภาพให้ เป็นสถาบันอุดมศึกษาชั้นนำระดับโลก

กลยุทธ์ 1.7 ยกระดับอุดมศึกษาไทยให้ มี บทบาทสูงในประชาคมอุดมศึกษาอาเซียนโดยเฉพาะ ด้าน Higher Education Manpower Mobilization

กลยุทธ์ 1.8 สร้างระบบและกลไกเพื่อรองรับความร่วมมือระหว่างสถาบันอุดมศึกษาทุกแห่งกับหน่วยงาน ภาคการผลิตในด้านการเรียนการสอนและการวิจัย

## กลยุทธ์ 1.9 พัฒนาโครงสร้างและบทบาทหน้าที่ของสำนักงาน

คณะกรรมการการอุดมศึกษา

## ยุทธศาสตร์ ที่ 2 พัฒนาอาจารย์ ให้ เป็นมืออาชีพ และพัฒนาผู้เชี่ยวชาญมืออาชีพ ให้เป็นอาจารย์

บัณฑิต

กลยุทธ์ 2.1 เพิ่มปริมาณอาจารย์ ให้ตรงตามความต้องการในการผลิต

กลยุทธ์ 2.2 พัฒนาอาจารย์ ให้เป็นมืออาชีพอย่างเป็นระบบ

กลยุทธ์ 2.3 พัฒนาคุณภาพอาจารย์ ให้มีความแข็งแกร่งในการทำวิจัย

กลยุทธ์ 2.4 ปฏิรูประบบค่าตอบแทนอาจารย์

กลยุทธ์ 2.5 พัฒนาระบบผู้เชี่ยวชาญ

## ยุทธศาสตร์ ที่ 3 ยกระดับคุณภาพบัณฑิตอย่างก้าวกระโดด

กลยุทธ์ 3.1 พัฒนาระบบการเข้าศึกษา การเรียนรู้ และการสำเร็จ การศึกษาที่ยืดหยุ่น หลากหลาย ตอบสนองในทุกกลุ่มวัย

กลยุทธ์ 3.2 ยกระดับคุณภาพของหลักสูตร ให้ได้รับการรับรองใน ระดับอาเซียนและระดับโลก

กลยุทธ์ 3.3 สร้างระบบและกลไก เพื่อจัดสอบใบรับรองคุณวุฒิเฉพาะ สาขาแห่งชาติของทุกหลักสูตร

กลยุทธ์ 3.4 ปรับปรุงระบบติดตาม และประเมินบัณฑิตรวมทั้งพัฒนา บัณฑิตหลังเข้าสู่ตลาดงาน

## ยุทธศาสตร์ ที่ 4 ปฏิรูปการบริหารการเงินอุดมศึกษา เพื่อขับเคลื่อนสถาบัน อุดมศึกษาสู่ความเป็นเลิศ

กลยุทธ์ 4.1 วิเคราะห์ ต้นทุนค่าใช้จ่ายต่อหน่วยคุณภาพ

กลยุทธ์ 4.2 จัดทำแผนกลยุทธ์ การเงินให้ สอดคล้องกับเป้าหมายของ สถาบันอุดมศึกษา และแผนพัฒนาการศึกษาระดับอุดมศึกษาฉบับที่ 11 (พ.ศ.2555-2559)

กลยุทธ์ 4.3 จัดสรรทุนการศึกษาเพื่อขยายโอกาสทางการศึกษาโดย คำนึงถึงความต้องการกำลังคนของประเทศ

กลยุทธ์ 4.4 กำกับ ติดตาม ประเมินผลการใช้ งบประมาณอย่าง เหมาะสม (utilization management) ตามพันธกิจของสถาบันอุดมศึกษา

## 2.2 การวิเคราะห์สถานการณ์ (SWOT Analysis)

- การวิเคราะห์สถานการณ์จากปัจจัยภายใน

**จุดแข็ง (Strength)**

1. บุคลากรรุ่นใหม่ อยู่ในวัยทำงานจำนวนมาก มีคุณวุฒิตรงศาสตร์ ตรงสาขา
2. มีสาขาวิชาที่หลากหลายตรงกับความต้องการของท้องถิ่น
3. มีงานวิจัยที่ตอบสนองความต้องการของท้องถิ่น
4. มีสาขาวิชาต่างประเทศ ซึ่งตอบรับการเข้าสู่ประชาคมอาเซียน
5. มีนักศึกษาต่างชาติ สังกัดคณะฯ (สร้างรายได้/แลกเปลี่ยนความรู้/วัฒนธรรม)
6. หลักสูตรภาษาญี่ปุ่นของคณะ ได้รับการรับรองจาก สกอ. นักศึกษาที่จบการศึกษา

สามารถเป็นครูได้ โดยไม่ต้องมีวุฒิศู

7. มีบุคลากรชาวต่างชาติ สร้างความหลากหลายและสร้างความน่าเชื่อถือ ในการสอนภาษา

8. มีคณาจารย์และนักศึกษาแลกเปลี่ยนกับต่างประเทศ และมีการทำ MOU กับมหาวิทยาลัยในประเทศจีน และประเทศญี่ปุ่น

9. มีการเสริมสร้างประสบการณ์แก่นักศึกษา เช่น โครงการ RRU ASEAN Radio (โครงการจัดรายการวิทยุภาษาอังกฤษ) / โครงการอ่านข่าวภาคภาษาอังกฤษให้แก่ MSS Cable TV

**จุดอ่อน (Weakness)**

1. คณาจารย์รุ่นใหม่ยังไม่มี ความมั่นคงในการทำงาน ขาดแรงจูงใจ ส่งผลให้อาจารย์ลาออกอย่างต่อเนื่อง

2. คณาจารย์ที่มีผลงานทางวิชาการ/ตำแหน่งทางวิชาการ มีจำนวนน้อย

3. คณาจารย์คุณวุฒิปริญญาเอก มีจำนวนน้อย

4. ยังมีคณาจารย์คุณวุฒิปริญญาตรีอยู่ในสังกัดคณะฯ

5. การให้บริการทางวิชาการแก่สังคม ชุมชน ท้องถิ่น ยังไม่มาก

6. ห้องเรียนยังไม่ได้มาตรฐาน

7. เครื่องคอมพิวเตอร์สำหรับเตรียมการสอนและการทำงานของอาจารย์ไม่เพียงพอต่อจำนวนอาจารย์

- การวิเคราะห์สถานการณ์จากปัจจัยภายนอก

**โอกาส (Opportunity)**

1. การสร้างความร่วมมือโดยสาขาวิชาภาษาต่างประเทศที่มีศักยภาพและความพร้อมในการเข้าสู่ประชาคมอาเซียน
2. โอกาสในการสร้างเครือข่ายความร่วมมือทั้งในระดับท้องถิ่น จนถึงระดับอาเซียน
3. การที่คณะฯ มีการดำเนินงานหลักอยู่ในศูนย์มหาวิทยาลัยอำเภอเมือง เป็นโอกาสในการในการทำกิจกรรมต่างๆ เนื่องจากการคมนาคมมีความสะดวก
4. มีการสร้างงาน สร้างอาชีพ เนื่องจากจังหวัดฉะเชิงเทราเป็นเมืองท่องเที่ยว นักศึกษาสามารถทำงานเพื่อหารายได้ด้วยตัวเอง และยังเสริมสร้างการฝึกประสบการณ์ในวิชาชีพด้วย เช่น สาขาวิชาภาษาญี่ปุ่น สาขาวิชาภาษาอังกฤษ สาขาวิชาภาษาไทยสำหรับชาวต่างชาติ (นักศึกษาชาวจีน) โดยการเป็นล่าม สอนพิเศษ สาขาการพัฒนาชุมชนในการฝึกทำงานในหน่วยงานของท้องถิ่น
5. การใช้ท้องถิ่น/ชุมชน เป็นฐานในการวิจัย (Area Base Research)
6. จากสภาพเศรษฐกิจในภาพรวม เป็นโอกาสในการเพิ่มจำนวนนักศึกษา

#### อุปสรรค (Threat)

1. คู่แข่ง/มหาวิทยาลัยอื่นๆ ในพื้นที่ใกล้เคียงและในภูมิภาค มีจำนวนเพิ่มมากขึ้น
2. งบประมาณที่ได้รับจัดสรรมีจำกัด
3. การลาออกของอาจารย์อย่างต่อเนื่อง รวมถึงการขาดขวัญกำลังใจในการปฏิบัติงาน เนื่องจากความไม่มั่นคง ส่งผลต่อการพัฒนาความเข้มแข็งทางวิชาการและการดำเนินงานมีความชะงัก ขาดความต่อเนื่อง
4. นักศึกษามีพื้นฐานความรู้ต่างกัน ประกอบกับจำนวนนักศึกษาที่ไม่เพียงพอต่อการแบ่งห้องเรียนตามพื้นฐานของนักศึกษาได้จึงเป็นอุปสรรคต่อการจัดการเรียนการสอน
5. นโยบายของรัฐที่ส่งเสริมโดยการให้ทุน กรอ./กยศ. ที่มุ่งไปที่นักศึกษาคณะวิทยาศาสตร์ ส่งผลให้นักศึกษาคณะมนุษยศาสตร์และสังคมศาสตร์ต้องการกู้ยืมเงินเพื่อการเรียนไม่ได้รับการสนับสนุนทุน

## บทที่ 3

### แผนพัฒนาคณะมนุษยศาสตร์และสังคมศาสตร์ ระยะ 4 ปี พ.ศ.2556 - 2559

#### 3.1 ปรัชญา (Philosophy)

บัณฑิตดี มีคุณธรรม นำท้องถิ่นพัฒนา

#### 3.2 วิสัยทัศน์ (Vision)

บัณฑิตมีความชำนาญ เป็นมืออาชีพในศาสตร์ที่ศึกษา และโดดเด่นด้านสังคมภาษาและศิลปะ

#### 3.3 พันธกิจ (Mission)

1. ผลิตบัณฑิตด้านมนุษยศาสตร์และสังคมศาสตร์
2. บริการวิชาการด้านมนุษยศาสตร์และสังคมศาสตร์
3. วิจัยและสร้างนวัตกรรมเพื่อพัฒนางานด้านมนุษยศาสตร์และสังคมศาสตร์
4. พัฒนาการบริหารจัดการและบุคลากรให้สอดคล้องกับพันธกิจและยุทธศาสตร์

#### 3.4 ค่านิยมองค์กร (Core Values)

“สามัคคี คือพลัง” “ทำความหวังให้สำเร็จ”, “Think globally, act locally”

#### 3.5 อัตลักษณ์ (Identity)

จิตอาสา ใฝ่รู้ สู้งาน

#### 3.6 เอกลักษณ์ (Uniqueness)

ภาพลักษณ์ทันสมัย หนึ่งเดียว บนความหลากหลาย

Modern vision Unity in diversity

### 3.7 ประเด็นยุทธศาสตร์ (Strategic Issue)

1. การจัดการศึกษาที่ได้มาตรฐานเพื่อผลิตบัณฑิตให้มีคุณธรรมและเชี่ยวชาญในศาสตร์
2. การยกระดับขีดความสามารถของคณาจารย์ และบุคลากร
3. การสร้างงานวิจัย และงานสร้างสรรค์ ที่ตอบสนองต่อความต้องการของท้องถิ่น
4. การบริการวิชาการสู่ท้องถิ่นเพื่อร่วมสร้างสังคมอุดมปัญญา และสืบสาน โครงการตามแนวพระราชดำริ
5. ส่งเสริมและพัฒนาการทำนุบำรุงศิลปวัฒนธรรมและภูมิปัญญาท้องถิ่น
6. การบริหารจัดการคณะฯ ตามหลักธรรมาภิบาล เพื่อการบริหารจัดการที่มีคุณภาพและมาตรฐาน
7. การพัฒนาคณะฯ เพื่อรองรับการเข้าสู่ประชาคมอาเซียน

### 3.8 เป้าประสงค์ (Goal)

1. หลักสูตรทุกระดับหลากหลายเอื้อต่อการพัฒนาท้องถิ่น และประเทศ
2. มีพันธมิตรเครือข่ายทางวิชาการทั้งในและต่างประเทศในการพัฒนาขีดความสามารถ และประสบการณ์ของบัณฑิต
3. บัณฑิตของคณะฯ ได้มาตรฐานวิชาการและ/หรือวิชาชีพ ได้รับการยอมรับ เชื่อมันตามความต้องการของสังคม และสถานประกอบการ มีอัตราการได้งานทำสูง
4. ปริมาณและคุณภาพผู้เข้าศึกษาตามเป้าหมาย
5. คณาจารย์มีขีดความสามารถและสมรรถนะตามมาตรฐานการจัดการเรียนการสอน
6. มีผลงานวิชาการ ทั้งปริมาณและคุณภาพตามเกณฑ์มาตรฐานภาระงาน และกระจายครอบคลุมทุกสาขาตามศาสตร์
7. มีระบบบริหารจัดการงานวิจัยและงานสร้างสรรค์ ที่มีประสิทธิภาพ
8. มีผลงานวิจัยและงานสร้างสรรค์ที่สร้างคุณค่าและนำไปใช้ประโยชน์ต่อการพัฒนาคณะฯ และท้องถิ่น
9. มีผลงานด้านการทำนุบำรุงศิลปวัฒนธรรมที่โดดเด่นเป็นที่ยอมรับ
10. คณะฯ มีระบบบริหารที่มีมาตรฐาน สากล
11. ระบบบริหารความเสี่ยงของคณะฯ มีประสิทธิภาพ
12. นักศึกษาและบุคลากรมีความรู้ความสามารถและศักยภาพพร้อมรับการเข้าสู่ประชาคมอาเซียน
13. ท้องถิ่นและชุมชนในพื้นที่ภาคตะวันออกเฉียงใต้ได้รับการพัฒนา

### 3.9 กลยุทธ์ (Strategies)

1. พัฒนาระบบและกลไกในการพัฒนาและบริหารหลักสูตร
2. พัฒนาระบบและกลไก การจัดการเรียนการสอนให้มีประสิทธิภาพ
3. กำหนดพฤติกรรมด้านคุณธรรม จริยธรรมสำหรับนักศึกษา
4. ส่งเสริมและสนับสนุนการจัดกิจกรรมนักศึกษาให้มีคุณลักษณะตามอัตลักษณ์
5. สนับสนุนสิ่งอำนวยความสะดวกทางการศึกษา และพัฒนาสภาพแวดล้อมการเรียนรู้ให้ทันสมัย

และเพียงพอ

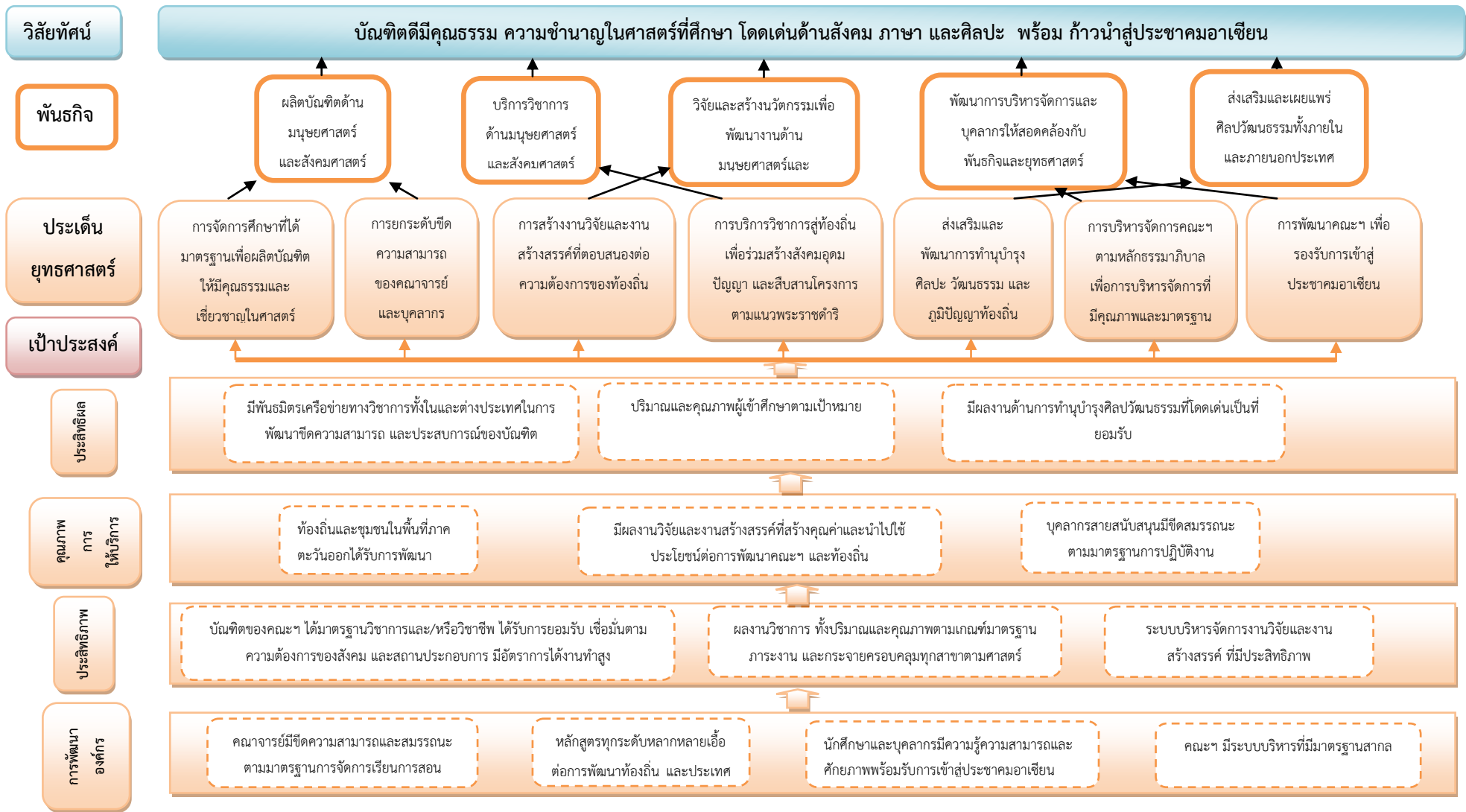
6. ขับเคลื่อนองค์กรให้เป็นเลิศด้วยความรู้และภูมิปัญญา
7. สนับสนุน ส่งเสริมการเผยแพร่งานวิชาการ
8. พัฒนาระบบบริหารจัดการงานวิจัย
9. พัฒนาศักยภาพ และความสามารถของบุคลากร ด้านการวิจัย
10. ส่งเสริมการตีพิมพ์ เผยแพร่ผลงานวิจัยหรืองานสร้างสรรค์ และการนำไปใช้ประโยชน์
11. ส่งเสริมการจัดกิจกรรม/โครงการ แลกเปลี่ยนเรียนรู้ ตามแนวพระราชดำริ
12. ส่งเสริมการจัดกิจกรรม/โครงการ แลกเปลี่ยนเรียนรู้ ตามแนวพระราชดำริ
13. บูรณาการงานด้านศิลปวัฒนธรรมกับการเรียนการสอน กิจกรรมนักศึกษา และปลูกจิตสำนึก

ความเป็นไทยและวัฒนธรรมอันดีงาม

14. ส่งเสริมการแลกเปลี่ยนองค์ความรู้ทางวัฒนธรรมสู่ระดับสากล
15. ยกระดับการประกันคุณภาพสู่ระบบบริหารคุณภาพ ระดับสากล
16. ส่งเสริมการมีส่วนร่วมของบุคลากรในการบริหารจัดการ
17. เตรียมความพร้อมและเสริมสร้างทักษะที่เหมาะสมให้แก่นักศึกษา
18. ส่งเสริมการพัฒนาความรู้ความสามารถและศักยภาพด้านวิชาการและทักษะในการปฏิบัติงาน

ของคณาจารย์และบุคลากรในคณะฯ เพื่อเข้าสู่ประชาคมอาเซียน

### 3.9 ผังความเชื่อมโยงความสัมพันธ์วิสัยทัศน์ พันธกิจ ประเด็นยุทธศาสตร์ และเป้าประสงค์





3.11 ความเชื่อมโยงระหว่างพันธกิจสถาบันอุดมศึกษา พันธกิจมหาวิทยาลัย กับพันธกิจ ประเด็นยุทธศาสตร์ เป้าประสงค์ ของหน่วยงาน

พันธกิจของสถาบันอุดมศึกษา	พันธกิจมหาวิทยาลัยฯ	พันธกิจหน่วยงาน (Mission)	ประเด็นยุทธศาสตร์หน่วยงาน (Strategic Issue)	เป้าประสงค์หน่วยงาน (Goal)
1. การจัดการเรียนการสอน	1. ผลิตบัณฑิตที่มีความรู้คู่คุณธรรม สำนึกในความเป็นไทย มีความรักและผูกพันต่อท้องถิ่น อีกทั้งส่งเสริมการเรียนรู้ตลอดชีวิตในชุมชน เพื่อช่วยให้คนในท้องถิ่นรู้เท่าทันการเปลี่ยนแปลง	1. ผลิตบัณฑิตด้านมนุษยศาสตร์และสังคมศาสตร์	1. การจัดการศึกษาที่ได้มาตรฐานเพื่อผลิตบัณฑิตให้มีคุณธรรมและเชี่ยวชาญในศาสตร์	1. หลักสูตรทุกระดับ หลากหลายเอื้อต่อการพัฒนาท้องถิ่น และประเทศ 2. บัณฑิตของคณะฯ ได้มาตรฐานวิชาการและ/หรือวิชาชีพ ได้รับการยอมรับ เชื่อมั่นตามความต้องการของสังคม และสถานประกอบการ มีอัตราการได้งานทำสูง 3. ปริมาณและคุณภาพผู้เข้าศึกษาตามเป้าหมาย 4. มีพันธมิตรเครือข่ายทางวิชาการทั้งในและต่างประเทศในการพัฒนาขีดความสามารถและประสบการณ์ของบัณฑิต

พันธกิจของสถาบันอุดมศึกษา	พันธกิจมหาวิทยาลัยฯ	พันธกิจหน่วยงาน (Mission)	ประเด็นยุทธศาสตร์หน่วยงาน (Strategic Issue)	เป้าประสงค์หน่วยงาน (Goal)
				5. คณาจารย์มีขีดความสามารถและสมรรถนะตามมาตรฐานการจัดการเรียนการสอน 6. มีผลงานวิชาการ ทั้งปริมาณและคุณภาพตามเกณฑ์มาตรฐานภาระงานและกระจายครอบคลุมทุกสาขาตามศาสตร์
2. การวิจัย	1. ศึกษาวิจัย ส่งเสริมระบบการจัดการทรัพยากรท้องถิ่นอย่างยั่งยืน และสืบสานโครงการอันเนื่องมาจากพระราชดำริ เพื่อการประสานความร่วมมือและช่วยเหลือเกื้อกูลกันระหว่างมหาวิทยาลัย ชุมชน องค์กรปกครองส่วนท้องถิ่น และองค์กรอื่นทั้งในและต่างประเทศ	1. วิจัยและสร้างนวัตกรรมเพื่อพัฒนางานด้านมนุษยศาสตร์และสังคมศาสตร์	1. การสร้างงานวิจัย และงานสร้างสรรค์ ที่ตอบสนองต่อความต้องการของท้องถิ่น	1. มีระบบบริหารจัดการงานวิจัยและงานสร้างสรรค์ที่มีประสิทธิภาพ

พันธกิจของสถาบันอุดมศึกษา	พันธกิจมหาวิทยาลัยฯ	พันธกิจหน่วยงาน (Mission)	ประเด็นยุทธศาสตร์หน่วยงาน (Strategic Issue)	เป้าประสงค์หน่วยงาน (Goal)
3. การบริการทางวิชาการ	1. ส่งเสริมให้ชุมชนมีความรู้ความเข้าใจในคุณค่า จิตสำนึก ประชาธิปไตย คุณธรรม จริยธรรม และความภาคภูมิใจใน ศิลปะ วัฒนธรรม และภูมิปัญญา ของท้องถิ่นและของชาติ	1. บริการวิชาการด้าน มนุษยศาสตร์และสังคมศาสตร์	1. การบริการวิชาการสู่ท้องถิ่นเพื่อร่วมสร้างสังคมอุดมปัญญา และสืบสาน โครงการตามแนวพระราชดำริ	1. ท้องถิ่นและชุมชนในพื้นที่ภาคตะวันออกเฉียงใต้ รับการพัฒนา
4. การทำนุบำรุงศิลปะ วัฒนธรรม	1. ส่งเสริมให้ชุมชนมีความรู้ความเข้าใจในคุณค่า จิตสำนึกประชาธิปไตย คุณธรรม จริยธรรม และความภาคภูมิใจใน ศิลปะ วัฒนธรรม และภูมิปัญญา ของท้องถิ่นและของชาติ	1. ส่งเสริมและเผยแพร่วัฒนธรรมทั้งภายในและภายนอกประเทศ	1. ส่งเสริมและพัฒนาการทำนุบำรุงศิลปะ วัฒนธรรมและภูมิปัญญาท้องถิ่น	1. มีผลงานด้านการทำนุบำรุงศิลปวัฒนธรรมที่โดดเด่นเป็นที่ยอมรับ

3.12 การเชื่อมโยงนโยบายรัฐบาล ยุทธศาสตร์ กลยุทธ์มหาวิทยาลัยราชภัฏราชชนครินทร์ และยุทธศาสตร์ กลยุทธ์ หน่วยงาน

นโยบายรัฐบาล	ยุทธศาสตร์/กลยุทธ์ มหาวิทยาลัยราชภัฏราชชนครินทร์	ยุทธศาสตร์/กลยุทธ์ คณะมนุษยศาสตร์และสังคมศาสตร์
<p>นโยบายที่ 4 นโยบายสังคมและคุณภาพชีวิต</p> <p>4.1 นโยบายการศึกษา</p> <p><u>กลยุทธ์ (ในส่วนที่เกี่ยวข้อง)</u></p> <ol style="list-style-type: none"> <li>พัฒนาศักยภาพผู้เรียน โดยพัฒนาระบบการจัดการศึกษาและระบบทดสอบทางการศึกษา</li> <li>บริหารจัดการกลยุทธ์โดยพัฒนาประสิทธิภาพระบบบริหารจัดการ</li> <li>พัฒนาศักยภาพสถานศึกษา</li> <li>พัฒนา/ปรับปรุงหลักสูตรและตำราเรียนทุกระดับให้มีคุณภาพตามมาตรฐานสากลและมีเนื้อหาสาระเชื่อมโยงความรู้ที่เป็นสากลกับภูมิปัญญาท้องถิ่น</li> <li>ส่งเสริมการอ่านและสนับสนุนให้สถานศึกษาจัดการเรียนการสอนภาษาต่างประเทศอย่างเข้มข้นและภาษาถิ่นของกลุ่มประเทศอาเซียน</li> </ol>	<p>ประเด็นยุทธศาสตร์ที่ 1 : การจัดการศึกษาที่ได้มาตรฐานเพื่อผลิตบัณฑิตให้มีคุณธรรมและเชี่ยวชาญในศาสตร์</p> <p><u>กลยุทธ์</u></p> <ol style="list-style-type: none"> <li>เร่งรัดการพัฒนาหลักสูตรที่ตรงตามความต้องการของท้องถิ่น และประเทศ</li> <li>พัฒนาระบบและกลไกในการพัฒนาและบริหารหลักสูตร</li> <li>พัฒนาระบบและกลไก การจัดการเรียนการสอนให้มีประสิทธิภาพ</li> <li>พัฒนาความร่วมมือกับแหล่งงานและสถานประกอบการทั้งในและต่างประเทศ</li> <li>พัฒนาระบบการเพิ่มคุณค่าให้กับผู้ที่จะสำเร็จการศึกษา</li> </ol>	<p>ประเด็นยุทธศาสตร์ที่ 1 : การจัดการศึกษาที่ได้มาตรฐานเพื่อผลิตบัณฑิตให้มีคุณธรรมและเชี่ยวชาญในศาสตร์</p> <p><u>กลยุทธ์</u></p> <ol style="list-style-type: none"> <li>พัฒนาระบบและกลไกในการพัฒนาและบริหารหลักสูตร</li> <li>พัฒนาระบบและกลไก การจัดการเรียนการสอนให้มีประสิทธิภาพ</li> <li>สร้างเครือข่ายในการแลกเปลี่ยนเรียนรู้ด้านวิชาการ วิจัย ศิลปวัฒนธรรม และวิถีชีวิตกับพันธมิตรทางวิชาการจากประเทศในกลุ่มอาเซียน</li> <li>พัฒนาระบบและกลไกการจัดการเรียนการสอนให้มีประสิทธิภาพ</li> <li>กำหนดพฤติกรรมด้านคุณธรรม จริยธรรมสำหรับนักศึกษา</li> </ol>

นโยบายรัฐบาล	ยุทธศาสตร์/กลยุทธ์ มหาวิทยาลัยราชภัฏราชชนครินทร์	ยุทธศาสตร์/กลยุทธ์ คณะมนุษยศาสตร์และสังคมศาสตร์
<p>6. พัฒนาระบบการบริหารจัดการองค์ความรู้ให้มีประสิทธิภาพ สามารถตอบสนองกลุ่มเป้าหมายที่หลากหลายได้อย่างทั่วถึง</p> <p>7. พัฒนาศักยภาพผู้เรียน</p>	<p>6. ส่งเสริมและสนับสนุนการวิจัย การสร้างนวัตกรรมและการเผยแพร่ผลงานทางวิชาการของนักศึกษา</p> <p>7. กำหนดพฤติกรรมด้านคุณธรรม จริยธรรมสำหรับนักศึกษา</p> <p>8. ส่งเสริมและสนับสนุนการจัดกิจกรรมนักศึกษาให้มีคุณลักษณะตามอัตลักษณ์</p> <p>9. สนับสนุนสิ่งอำนวยความสะดวกทางการศึกษาและพัฒนาสภาพแวดล้อมการเรียนรู้ให้ทันสมัยและเพียงพอ</p> <p>10. ปรับการเรียนเปลี่ยนการสอนปฏิรูปการสอบแบบมุ่งเน้นสมรรถนะที่เป็นเลิศ</p> <p>11. เร่งประชาสัมพันธ์ข้อมูลด้านวิชาการและศักยภาพของมหาวิทยาลัย</p>	<p>6. ส่งเสริมและสนับสนุนการจัดกิจกรรมนักศึกษาให้มีคุณลักษณะตามอัตลักษณ์</p>

นโยบายรัฐบาล	ยุทธศาสตร์/กลยุทธ์ มหาวิทยาลัยราชภัฏราชนครินทร์	ยุทธศาสตร์/กลยุทธ์ คณะมนุษยศาสตร์และสังคมศาสตร์
<p>นโยบายที่ 4 นโยบายสังคมและคุณภาพชีวิต</p> <p>4.1 นโยบายการศึกษา</p> <p><u>กลยุทธ์ (ในส่วนของ)</u></p> <ol style="list-style-type: none"> <li>พัฒนาครูทั้งระบบ</li> <li>ปรับระบบการผลิต การคิดสรรค่าตอบแทน และสวัสดิการให้สามารถดึงดูดคนเก่งและดีมีใจรักในวิชาชีพครูมาเป็นครู รวมทั้งสอดคล้องกับความต้องการทั้งในระดับพื้นฐาน อาชีวศึกษา และอุดมศึกษา เพื่อขจัดปัญหาการขาดแคลนครูสาขาขาดแคลน โดยเฉพาะสาขาวิชาวิทยาศาสตร์ และคณิตศาสตร์</li> <li>พัฒนาระบบและเกณฑ์การประเมินวิทยฐานะตามวิชาชีพครู ให้เชื่อมโยงกับความสามารถในการจัดการเรียนการสอนและเรียนรู้เพื่อพัฒนาผู้เรียน</li> </ol>	<p>ประเด็นยุทธศาสตร์ที่ 2. การยกระดับขีดความสามารถของคณาจารย์และบุคลากร</p> <p><u>กลยุทธ์</u></p> <ol style="list-style-type: none"> <li>จัดทำแผนและขับเคลื่อนแผนพัฒนาบุคลากรอย่างต่อเนื่องและมีประสิทธิภาพ</li> <li>มีระบบในการสร้างและพัฒนาแรงจูงใจ</li> <li>ขับเคลื่อนองค์กรให้เป็นเลิศด้วยความรู้และภูมิปัญญา</li> <li>สนับสนุน ส่งเสริมการเผยแพร่งานวิชาการ</li> </ol>	<p>ประเด็นยุทธศาสตร์ที่ 2. การยกระดับขีดความสามารถของคณาจารย์และบุคลากร</p> <p><u>กลยุทธ์</u></p> <ol style="list-style-type: none"> <li>ขับเคลื่อนองค์กรให้เป็นเลิศด้วยความรู้และภูมิปัญญา</li> <li>สนับสนุนส่งเสริมเผยแพร่งานวิชาการ</li> </ol>

นโยบายรัฐบาล	ยุทธศาสตร์/กลยุทธ์ มหาวิทยาลัยราชภัฏราชชนครินทร์	ยุทธศาสตร์/กลยุทธ์ คณะมนุษยศาสตร์และสังคมศาสตร์
<p>นโยบายที่ 4 นโยบายสังคมและคุณภาพชีวิต</p> <p>4.1 นโยบายการศึกษา</p> <p><u>กลยุทธ์ (ในส่วนของที่เกี่ยวข้อง)</u></p> <ol style="list-style-type: none"> <li>1. พัฒนางองค์ความรู้/วิจัย</li> <li>2. สร้างความร่วมมือในการดำเนินงานด้านการวิจัยระหว่างหน่วยงานวิจัย และภาคเอกชน เพื่อเพิ่มขีดความสามารถด้านการวิจัยและนวัตกรรมของประเทศ</li> <li>3. เร่งพัฒนาการดำเนินงานของศูนย์ความเป็นเลิศให้มีผลงานเป็นที่ประจักษ์ สร้างสรรค์นวัตกรรมที่หลากหลาย และสามารถแข่งขันกับนานาชาติประเทศ รวมทั้งนำมาใช้ประโยชน์ต่อการพัฒนาประเทศ</li> </ol>	<p>ประเด็นยุทธศาสตร์ที่ 3. การสร้างงานวิจัย และงานสร้างสรรค์ ที่ตอบสนองต่อความต้องการของท้องถิ่น</p> <p><u>กลยุทธ์</u></p> <ol style="list-style-type: none"> <li>1. พัฒนาระบบบริหารจัดการงานวิจัย</li> <li>2. พัฒนาศักยภาพ และความสามารถของบุคลากร ด้านการวิจัย</li> <li>3. ส่งเสริมการตีพิมพ์ เผยแพร่ผลงานวิจัยหรืองานสร้างสรรค์และการนำไปใช้ประโยชน์</li> </ol>	<p>ประเด็นยุทธศาสตร์ที่ 3. การสร้างงานวิจัย และงานสร้างสรรค์ ที่ตอบสนองต่อความต้องการของท้องถิ่น</p> <p><u>กลยุทธ์</u></p> <ol style="list-style-type: none"> <li>1. พัฒนาระบบบริหารจัดการงานวิจัย</li> <li>2. พัฒนาศักยภาพ และความสามารถของบุคลากรด้านการวิจัย</li> <li>3. ส่งเสริมการตีพิมพ์ เผยแพร่ผลงานวิจัยหรืองานสร้างสรรค์ และการนำไปใช้ประโยชน์</li> </ol>

นโยบายรัฐบาล	ยุทธศาสตร์/กลยุทธ์ มหาวิทยาลัยราชภัฏราชนครินทร์	ยุทธศาสตร์/กลยุทธ์ คณะมนุษยศาสตร์และสังคมศาสตร์
<p>นโยบายที่ 6 วิทยาศาสตร์ เทคโนโลยี การวิจัย และนวัตกรรม</p> <p>6.2 เร่งสร้างนักวิทยาศาสตร์ นักวิจัย และครูวิทยาศาสตร์ ให้เพียงพอต่อความต้องการของประเทศ</p> <p><u>กลยุทธ์ (ในส่วนที่เกี่ยวข้อง)</u></p> <ol style="list-style-type: none"> <li>1. ผลิตงานวิจัยและนักวิจัยระดับปริญญาเอก</li> <li>2. สร้างความเข้มแข็งให้แก่บัณฑิตศึกษาในประเทศให้ได้มาตรฐานโลก</li> <li>3. สร้างความร่วมมือระหว่างนักวิจัยและสถาบันวิจัยทั้งในและต่างประเทศ</li> <li>4. สร้างนักวิจัยอาชีพที่เป็นผู้นำในทางวิชาการระดับนานาชาติ</li> <li>5. พัฒนาและส่งเสริมผู้มีความสามารถพิเศษทางวิทยาศาสตร์ คณิตศาสตร์ และเทคโนโลยีอย่างเต็มศักยภาพ</li> </ol>		



นโยบายรัฐบาล	ยุทธศาสตร์/กลยุทธ์ มหาวิทยาลัยราชภัฏราชนครินทร์	ยุทธศาสตร์/กลยุทธ์ คณะมนุษยศาสตร์และสังคมศาสตร์
<p>6. สร้างบุคลากรด้านวิทยาศาสตร์และเทคโนโลยีที่มีประสิทธิภาพทำงานวิจัยในภาคการผลิต</p> <p><b>6.3 สนับสนุนและส่งเสริมให้เกิดการลงทุนและความร่วมมือระหว่างภาครัฐและเอกชน กลยุทธ์ (ในส่วนของที่เกี่ยวข้อง)</b></p> <ol style="list-style-type: none"> <li>1. สนับสนุนภาคเอกชนและชุมชนท้องถิ่นในการพัฒนาขีดความสามารถทางวิทยาศาสตร์และเทคโนโลยี</li> <li>2. ประสานความร่วมมือด้านการวิจัยกับองค์การวิจัยทั้งในและต่างประเทศ</li> <li>3. สนับสนุนการวิจัยพัฒนาที่ช่วยเพิ่มประสิทธิภาพการผลิตและพัฒนาคุณภาพชีวิตและสิ่งแวดล้อม</li> <li>4. สนับสนุนการวิจัยพัฒนาที่ร่วมมือกันระหว่างรัฐ ผู้วิจัยและผู้มีส่วนได้ส่วนเสียเพื่อให้ได้ผลงานตรงกับความต้องการของผู้ใช้ประโยชน์</li> </ol>		

นโยบายรัฐบาล	ยุทธศาสตร์/กลยุทธ์ มหาวิทยาลัยราชภัฏราชนครินทร์	ยุทธศาสตร์/กลยุทธ์ คณะมนุษยศาสตร์และสังคมศาสตร์
<p>5. พัฒนากลไกเชื่อมต่อระหว่างนักวิจัยกับผู้ใช้ประโยชน์และผู้มีส่วนได้ส่วนเสีย</p> <p>6. สนับสนุนการสร้างผลงานวิจัย และถ่ายทอดเทคโนโลยีเพื่อนำไปสู่การใช้ประโยชน์เชิงพาณิชย์ ชุมชน และท้องถิ่น</p> <p>7. สนับสนุนทุนวิจัยพัฒนาเพื่อแก้ไขปัญหาของจังหวัด/กลุ่มจังหวัด โดยการใช้ทรัพยากรในพื้นที่</p> <p>8. สนับสนุนทุนวิจัยและร่วมมือกับสถาบันการศึกษาในพื้นที่ เพื่อพัฒนาทั้งนักวิจัยและสร้างฐานข้อมูลและความรู้</p> <p>9. เพิ่มขีดความสามารถด้านโครงสร้างพื้นฐานทางปัญญาของประเทศ</p> <p>10. สร้างผลงานวิจัยที่สามารถนำไปพัฒนาต่อยอดและประยุกต์ใช้ในเชิงพาณิชย์ เชิงสาธารณะ เชิงนโยบาย และเชิงวิชาการ</p>		

นโยบายรัฐบาล	ยุทธศาสตร์/กลยุทธ์ มหาวิทยาลัยราชภัฏราชชนครินทร์	ยุทธศาสตร์/กลยุทธ์ คณะมนุษยศาสตร์และสังคมศาสตร์
<p>นโยบายที่ 4 นโยบายสังคมและคุณภาพชีวิต</p> <p>4.1 นโยบายการศึกษา</p> <p><u>กลยุทธ์ (ในส่วนของ)</u></p> <ol style="list-style-type: none"> <li>พัฒนาครูทุกระดับ</li> <li>ปรับระบบการผลิต การคิดสรรค่าตอบแทน และสวัสดิการให้สามารถดึงดูดคนเก่งและดีมีใจรักในวิชาชีพครูมาเป็นครู รวมทั้งสอดคล้องกับความต้องการทั้งในระดับพื้นฐาน อาชีวศึกษา และอุดมศึกษา เพื่อขจัดปัญหาการขาดแคลนครูสาขาขาดแคลน โดยเฉพาะสาขาวิชาวิทยาศาสตร์ และคณิตศาสตร์</li> <li>พัฒนาระบบและเกณฑ์การประเมินวิทยฐานะตามวิชาชีพครู ให้เชื่อมโยงกับความสามารถในการจัดการเรียนการสอนและเรียนรู้เพื่อพัฒนาผู้เรียน</li> </ol>	<p>ประเด็นยุทธศาสตร์ที่ 4 การพัฒนาวิชาชีพครู</p> <p>บุคลากรทางการศึกษา</p> <p><u>กลยุทธ์</u></p> <ol style="list-style-type: none"> <li>สร้างความเข้มแข็งและเป็นผู้ทำให้สถาบันพัฒนาคุณภาพครู</li> <li>พัฒนาความร่วมมือกับสถาบันผลิตครูทั้งในและต่างประเทศ</li> </ol>	<p>-</p>

นโยบายรัฐบาล	ยุทธศาสตร์/กลยุทธ์ มหาวิทยาลัยราชภัฏราชชนครินทร์	ยุทธศาสตร์/กลยุทธ์ คณะมนุษยศาสตร์และสังคมศาสตร์
-	<p>ประเด็นยุทธศาสตร์ที่ 5 การบริการวิชาการสู่ท้องถิ่น เพื่อร่วมสร้างสังคมอุดมปัญญา และสืบสานโครงการตามแนวพระราชดำริ</p> <p><u>กลยุทธ์</u></p> <ol style="list-style-type: none"> <li>1. ส่งเสริมและสนับสนุนการบริการวิชาการที่ก่อให้เกิดคุณค่าต่อมหาวิทยาลัยและสังคม</li> <li>2. ส่งเสริมการจัดกิจกรรม/โครงการแลกเปลี่ยนเรียนรู้ ตามแนวพระราชดำริ</li> <li>3. ส่งเสริมการวิจัยชุมชนและจัดโครงการพัฒนาแบบมีส่วนร่วมกับชุมชนพื้นที่เป้าหมายในเขตเบญจบุรพาให้เป็นแม่แบบชุมชนเข้มแข็ง</li> </ol>	<p>ประเด็นยุทธศาสตร์ที่ 4. การบริการวิชาการสู่ท้องถิ่น เพื่อร่วมสร้างสังคมอุดมปัญญาและสืบสานโครงการตามแนวพระราชดำริ</p> <p><u>กลยุทธ์</u></p> <ol style="list-style-type: none"> <li>1. ส่งเสริมสนับสนุนการบริการวิชาการที่ก่อให้เกิดคุณค่าต่อคณะฯ และสังคม</li> <li>2. ส่งเสริมการจัดกิจกรรม/โครงการแลกเปลี่ยนเรียนรู้ ตามแนวพระราชดำริ</li> </ol>

นโยบายรัฐบาล	ยุทธศาสตร์/กลยุทธ์ มหาวิทยาลัยราชภัฏราชนครินทร์	ยุทธศาสตร์/กลยุทธ์ คณะมนุษยศาสตร์และสังคมศาสตร์
<p>นโยบายที่ 4 นโยบายสังคมและคุณภาพชีวิต 4.4 นโยบายศาสนา ศิลปะ และ วัฒนธรรม</p> <p><u>กลยุทธ์ (ในส่วนที่เกี่ยวข้อง)</u></p> <ol style="list-style-type: none"> <li>1. เผยแพร่พระเกียรติคุณและพระราชกรณียกิจของพระบาทสมเด็จพระเจ้าอยู่หัวฯ และพระบรมวงศานุวงศ์</li> <li>2. น้อมนำพระราชดำรัส “การรักษาวัฒนธรรม คือ การรักษาชาติ” มาสู่การปฏิบัติ โดยสร้างค่านิยม จิตสำนึกและความภาคภูมิใจในความเป็นไทย</li> <li>3. อุปถัมภ์คุ้มครอง และทำนุบำรุงศาสนา โดยการจัดกิจกรรมส่งเสริมความเข้าใจและสมานฉันท์ระหว่างศาสนิกชน ของทุกศาสนาที่หลากหลายและต่อเนื่อง</li> <li>4. ปรับปรุงองค์กรด้านศาสนาให้ทำหน้าที่ได้อย่างมีประสิทธิภาพ และประสานสนับสนุนกันอย่างเป็นเอกภาพ รวมทั้งเชื่อมโยง</li> </ol>	<p>ประเด็นยุทธศาสตร์ที่ 6 ส่งเสริมและพัฒนาการทำนุบำรุงศิลปะ วัฒนธรรม และ ภูมิปัญญาท้องถิ่น</p> <p><u>กลยุทธ์</u></p> <ol style="list-style-type: none"> <li>1. บูรณาการงานด้านศิลปวัฒนธรรมกับการเรียนการสอน กิจกรรมนักศึกษา และปลูกจิตสำนึกความเป็นไทยและวัฒนธรรมอันดีงาม</li> <li>2. ส่งเสริมการแลกเปลี่ยนองค์ความรู้ทางวัฒนธรรมสู่ระดับสากล</li> <li>3. จัดทำฐานข้อมูลและสนับสนุนการศึกษา ค้นคว้า วิจัย และเผยแพร่การวิจัยด้านศิลปะ และวัฒนธรรมท้องถิ่นโดยเชื่อมโยงกับกระทรวงวัฒนธรรม และเครือข่ายศิลปะและวัฒนธรรม</li> <li>4. จัดให้มีพื้นที่ทางวัฒนธรรมที่เอื้อและส่งเสริมต่อการจัดกิจกรรม และการมีส่วนร่วมในการพัฒนาสุนทรียภาพทางศิลปะและวัฒนธรรม</li> </ol>	<p>ประเด็นยุทธศาสตร์ที่ 5. ส่งเสริมและพัฒนาการทำนุบำรุงศิลปะ วัฒนธรรม และ ภูมิปัญญาท้องถิ่น</p> <p><u>กลยุทธ์</u></p> <ol style="list-style-type: none"> <li>1. บูรณาการงานด้านศิลปวัฒนธรรมกับการเรียนการสอนกิจกรรมนักศึกษา และปลูกจิตสำนึกความเป็นไทยและวัฒนธรรมอันดีงาม</li> <li>2. ส่งเสริมแลกเปลี่ยนองค์ความรู้ทางวัฒนธรรมสู่ระดับสากล</li> </ol>

นโยบายรัฐบาล	ยุทธศาสตร์/กลยุทธ์ มหาวิทยาลัยราชภัฏราชนครินทร์	ยุทธศาสตร์/กลยุทธ์ คณะมนุษยศาสตร์และสังคมศาสตร์
<p>เครือข่ายระดับโลก</p> <p>5. อนุรักษ์ ทำนุ บำรุง และ บูรณปฏิสังขรณ์แหล่งศาสนา ศิลปะ และ วัฒนธรรม อย่างมีมาตรฐานตามหลักวิชาการ</p> <p>6. อนุรักษ์และส่งเสริมศิลปะการแสดง ทั้งที่เป็นมรดกของชาติ และการแสดงพื้นบ้านให้ เป็นมรดกไทยมรดกโลกของคนรุ่นต่อไป โดยจัดหา สถานที่จัดการแสดงทั้งในส่วนกลางและภูมิภาค สืบสานและสืบทอดการแสดงที่ทรงคุณค่าสู่ ประชาชนโดยเฉพาะเด็กและเยาวชน</p> <p>7. สร้างความเชื่อมโยงของอารยธรรมที่ดี งามระหว่างยุคสมัยสู่วิถีชีวิตอย่างต่อเนื่อง พร้อม ทั้งดูแลบุคลากรทางด้านศาสนา ศิลปะ และ วัฒนธรรมให้เป็นแม่พิมพ์ในการถ่ายทอดภูมิ ปัญญา</p> <p>8. ส่งเสริมความร่วมมือและเชื่อมโยงทาง วัฒนธรรมกับอารยประเทศและประชาชนอาเซียน พร้อมทั้งผลิตและเผยแพร่ประชาสัมพันธ์ผ่านช่อง</p>		

นโยบายรัฐบาล	ยุทธศาสตร์/กลยุทธ์ มหาวิทยาลัยราชภัฏราชนครินทร์	ยุทธศาสตร์/กลยุทธ์ คณะมนุษยศาสตร์และสังคมศาสตร์
<p>ทางการสื่อสารอันทันสมัย</p> <p>9. นำวิถีชีวิต ศิลปวัฒนธรรม ภูมิปัญญาท้องถิ่นมาสร้างงาน สร้างอาชีพ สร้างผลิตภัณฑ์และบริการด้านวัฒนธรรมเชิงสร้างสรรค์ และนำรายได้สู่ชุมชน</p> <p>10. ต่อยอดผลิตภัณฑ์และบริการทางวัฒนธรรมเพื่อสร้างคุณค่าทางสังคมและเพิ่มมูลค่าทางเศรษฐกิจไปสู่อุตสาหกรรมวัฒนธรรม สร้างสรรค์อย่างครบวงจรที่สร้างรายได้เข้าประเทศ</p> <p>11. พัฒนาแหล่งเรียนรู้ทางวัฒนธรรมและนันทนาการที่หลากหลายสำหรับเด็กและเยาวชน</p> <p>12. ส่งเสริมให้เด็กและเยาวชนใช้พื้นที่การเรียนรู้ทางวัฒนธรรมและนันทนาการอย่างสร้างสรรค์ เข้าใจถึงคุณค่า ซาบซึ้งในความสุขนทรีย์ของศิลปะ</p> <p>13. ขยายบทบาทสหภาพวัฒนธรรมทุกจังหวัดให้เป็นกลไกเฝ้าระวังทางวัฒนธรรมที่มี</p>		

นโยบายรัฐบาล	ยุทธศาสตร์/กลยุทธ์ มหาวิทยาลัยราชภัฏราชนครินทร์	ยุทธศาสตร์/กลยุทธ์ คณะมนุษยศาสตร์และสังคมศาสตร์
<p>ประสิทธิภาพ</p> <p>14. พัฒนาสื่อปลอดภัยและสร้างสรรค์</p>		
<p>นโยบายที่ 8 การบริหารกิจการบ้านเมืองที่ดี</p> <p>8.1 ประสิทธิภาพการบริหารราชการแผ่นดิน</p> <p><u>กลยุทธ์ (ในส่วนที่เกี่ยวข้อง)</u></p> <p>1. พัฒนาระบบราชการให้มีความทันสมัย โดยเน้นการบริหารเชิงกลยุทธ์และนำเทคโนโลยีสารสนเทศมาช่วยในการวางแผนการตัดสินใจ และการติดตามประเมินผล โดยคำนึงถึงประโยชน์สูงสุดของประชาชน</p> <p>2. ปรับปรุงบทบาทภารกิจของหน่วยงานภาครัฐให้มีความกระชับ มีความคุ้มค่า และมีความคล่องตัว และตอบสนองต่อการปฏิบัติราชการ</p> <p>3. ปรับระบบการบริหารงานภาครัฐ โดยมุ่งเน้นการบูรณาการที่เชื่อมโยงสาขาการพัฒนาพื้นที่ และภาคีเครือข่าย ทั้งภาคการเมืองภาครัฐ</p>	<p>ประเด็นยุทธศาสตร์ที่ 7 การบริหารจัดการมหาวิทยาลัยตามหลักธรรมาภิบาล เพื่อการบริหารจัดการที่มีคุณภาพและมาตรฐาน</p> <p><u>กลยุทธ์</u></p> <p>1. พัฒนาระบบสารสนเทศให้ทันสมัยและเป็นสากล</p> <p>2. พัฒนาการบริหารจัดการภายในองค์กรให้ เป็นไปตามหลักบริหารกิจการบ้านเมืองที่ดี</p> <p>3. ยกระดับการประกันคุณภาพสู่ระบบบริหารคุณภาพ ระดับสากล</p> <p>4. พัฒนาระบบการเงินและงบประมาณ</p> <p>5. ทบทวนโครงสร้างหน่วยงานและผู้บริหารที่รับผิดชอบเพื่อรองรับการเปลี่ยนแปลง</p>	<p>ประเด็นยุทธศาสตร์ที่ 6. การบริหารจัดการคณะฯ ตามหลักธรรมาภิบาล เพื่อการบริหารจัดการที่มีคุณภาพและมาตรฐาน</p> <p><u>กลยุทธ์</u></p> <p>1. ยกระดับการประกันคุณภาพสู่ระบบบริหารคุณภาพระดับสากล</p> <p>2. ส่งเสริมการมีส่วนร่วมของบุคลากรในการบริหารจัดการ</p>



นโยบายรัฐบาล	ยุทธศาสตร์/กลยุทธ์ มหาวิทยาลัยราชภัฏราชนครินทร์	ยุทธศาสตร์/กลยุทธ์ คณะมนุษยศาสตร์และสังคมศาสตร์
<p>ภาคเอกชน และภาคประชาสังคม</p> <p>4. ส่งเสริม สนับสนุนการจัดทำแผนพัฒนาจังหวัด/ กลุ่มจังหวัด ให้สอดคล้องกับความต้องการของพื้นที่ผ่านระบบการบริหารงานจังหวัด/กลุ่มจังหวัดแบบบูรณาการ</p> <p>5. พัฒนาศักยภาพของหน่วยงานภาครัฐโดยปรับปรุงกระบวนการเพื่อลดขั้นตอนการดำเนินงานรวมทั้งจัดศูนย์บริการประชาชนที่มีประสิทธิภาพ</p> <p>6. ส่งเสริมให้หน่วยงานภาครัฐนําการจัดการความรู้ มาใช้ในการพัฒนาองค์กร รวมทั้งส่งเสริมให้หน่วยงานภาครัฐทุกระดับดำเนินงานที่มุ่งให้เกิดการใช้ทรัพยากรของรัฐอย่างประหยัด</p> <p>7. พัฒนาระบบการประเมินผลการปฏิบัติงานของข้าราชการไปสู่ระบบการประเมินแบบรอบด้าน รวมทั้งส่งเสริมการตรวจสอบการทำงานของภาครัฐโดยภาคีต่างๆ</p> <p>8. ปรับทัศนคติ บทบาท และวิธีการทำงานของบุคลากรภาครัฐ ให้มุ่งบริการประชาชนอย่างมี</p>	<p>6. จัดทำแผนกายภาพ สร้างความพร้อมทั้งสองพื้นที่</p> <p>7. ส่งเสริมและสนับสนุนให้ประชาชนมีส่วนร่วมเพื่อสร้างระบบการบริการให้มีคุณภาพสู่ความเป็นเลิศ</p> <p>8. ส่งเสริมการมีส่วนร่วมของบุคลากรในการบริหารจัดการ</p> <p>9. ส่งเสริมสวัสดิการและการสร้างบรรยากาศสิ่งแวดล้อมที่เอื้อต่อการปฏิบัติงาน</p>	

นโยบายรัฐบาล	ยุทธศาสตร์/กลยุทธ์ มหาวิทยาลัยราชภัฏราชนครินทร์	ยุทธศาสตร์/กลยุทธ์ คณะมนุษยศาสตร์และสังคมศาสตร์
<p>ประสิทธิภาพ</p> <p>9. พัฒนาศักยภาพข้าราชการและเจ้าหน้าที่ของรัฐอย่างต่อเนื่อง เพื่อให้สามารถปฏิบัติหน้าที่อย่างถูกต้องตามหลักวิชาการ มีจิตสาธารณะและรับผิดชอบต่อส่วนรวม</p> <p>10. พัฒนาข้าราชการและเจ้าหน้าที่ของรัฐที่มีศักยภาพสูง และสร้างผู้นำการเปลี่ยนแปลงในระบบราชการ</p> <p>11. ปรับระบบแรงจูงใจ เงินเดือน ค่าตอบแทน และพัฒนาคุณภาพชีวิตของข้าราชการ และ เจ้าหน้าที่ของรัฐ ให้สามารถรักษาคนดี คนเก่งไว้ในระบบราชการ</p> <p>12. พัฒนามาตรฐานคุณธรรม จริยธรรมของข้าราชการ</p> <p>13. ส่งเสริมให้ข้าราชการและเจ้าหน้าที่ของรัฐยึด หลักคุณธรรม จริยธรรม โดยคำนึงถึงประโยชน์ของประชาชนและความรับผิดชอบต่อส่วนรวม และพร้อมรับการตรวจสอบจาก ภาค</p>		

นโยบายรัฐบาล	ยุทธศาสตร์/กลยุทธ์ มหาวิทยาลัยราชภัฏราชนครินทร์	ยุทธศาสตร์/กลยุทธ์ คณะมนุษยศาสตร์และสังคมศาสตร์
<p>ประชาชน</p> <p>14. พัฒนาผู้นำทางสังคมทุกระดับ ให้มีความรู้ในหลักธรรมมาภิบาล ซื่อสัตย์สุจริต มีค่านิยมที่ถูกต้องดีงาม มีความเป็นประชาธิปไตย โดยสามารถนำไปปฏิบัติได้จริง</p>		
<p><b>นโยบายที่ 4 นโยบายสังคมและคุณภาพชีวิต</b></p> <p><b>4.1 นโยบายการศึกษา</b></p> <p><b>กลยุทธ์ (ในส่วนที่เกี่ยวข้อง)</b></p> <ol style="list-style-type: none"> <li>1. การเตรียมการเข้าสู่สังคมโลก</li> <li>2. ผลิตและพัฒนาคุณภาพกำลังคนรองรับการพัฒนาและเสริมสร้างศักยภาพการแข่งขันของประเทศ</li> <li>3. เร่งพัฒนากำลังคนให้มีความรู้ ทักษะและสมรรถนะในการปฏิบัติงานในแต่ละสาขาอาชีพ ที่เน้นทักษะทางด้านภาษา และการจัดทำมาตรฐานคุณวุฒิวิชาชีพและมาตรฐานฝีมือแรงงาน เพื่อเพิ่มศักยภาพและเตรียมความพร้อมในการเปิดเสรีประชาคมอาเซียน</li> </ol>	<p><b>ประเด็นยุทธศาสตร์ที่ 8 การพัฒนามหาวิทยาลัยเพื่อรองรับการเข้าสู่ประชาคมอาเซียน</b></p> <p><b>กลยุทธ์</b></p> <ol style="list-style-type: none"> <li>1. ส่งเสริมการพัฒนาศักยภาพโดยการจัดการกิจกรรมและแลกเปลี่ยนเรียนรู้ ด้านวิชาการ งานวิจัย และศิลปวัฒนธรรม</li> <li>2. สนับสนุนการทำวิจัยที่สอดคล้องกับการเข้าสู่ประชาคมอาเซียน</li> <li>3. ส่งเสริมการประชาสัมพันธ์ข้อมูลข่าวสารองค์ความรู้ ด้านอาเซียน</li> <li>4. สร้างเครือข่ายในการแลกเปลี่ยนเรียนรู้ด้านวิชาการ วิจัย ศิลปวัฒนธรรม และวิถีชีวิตกับพันธมิตร</li> </ol>	<p><b>ประเด็นยุทธศาสตร์ที่ 7. การพัฒนาคณะเพื่อรองรับการเข้าสู่ประชาคมอาเซียน</b></p> <p><b>กลยุทธ์</b></p> <ol style="list-style-type: none"> <li>1. เตรียมความพร้อมและเสริมสร้างทักษะที่เหมาะสมให้แก่นักศึกษา</li> <li>2. ส่งเสริมการพัฒนาความรู้ความสามารถ และศักยภาพด้านวิชาการ และทักษะในการปฏิบัติงานของคณาจารย์ และบุคลากรในคณะฯ เพื่อเข้าสู่ประชาคมอาเซียน</li> </ol>

นโยบายรัฐบาล	ยุทธศาสตร์/กลยุทธ์ มหาวิทยาลัยราชภัฏราชนครินทร์	ยุทธศาสตร์/กลยุทธ์ คณะมนุษยศาสตร์และสังคมศาสตร์
<p>4. สร้างความร่วมมือระหว่างสถานศึกษากับสถานประกอบการ โดยสนับสนุนให้มีการวิเคราะห์และจัดทำแผนผลิตและพัฒนากำลังคนให้สอดคล้องกับยุทธศาสตร์ของกลุ่มจังหวัด/จังหวัด</p> <p><b>นโยบายที่ 7 การต่างประเทศและเศรษฐกิจระหว่างประเทศ</b></p> <p><b>7.2 สร้างความสามัคคีและส่งเสริมความร่วมมือระหว่างประเทศอาเซียน</b></p> <p><b>กลยุทธ์ (ในส่วนที่เกี่ยวข้อง)</b></p> <p>1. ส่งเสริมความร่วมมือและการรวมตัวกันของอาเซียน ทั้งในด้านความร่วมมือทางวิชาการ การสร้างความเข้มแข็งเครือข่ายความร่วมมือ การจัดกิจกรรม / การเป็นเจ้าภาพ การประชุมในสาขาต่างๆ รวมถึงการหารือในระดับสูง</p> <p>2. ส่งเสริมการทำงานร่วมกันที่สอดคล้องและไม่ซ้ำซ้อนระหว่างกลไกความร่วมมือในกรอบ</p>	<p>ทางวิชาการจากประเทศในกลุ่มอาเซียน</p> <p>5. ส่งเสริมกิจกรรมการหารายได้ของมหาวิทยาลัยผ่านช่องทางอาเซียน</p> <p>6. พัฒนา/ปรับปรุงหลักสูตรให้ครอบคลุมความต้องการของสังคมอาเซียน</p> <p>7. เตรียมความพร้อมและเสริมสร้างทักษะที่เหมาะสมให้แก่นักศึกษา</p> <p>8. สนับสนุนให้นักศึกษาได้รับการรับรองคุณภาพระดับสากล ทางด้านวิชาชีพและภาษาต่างประเทศ</p> <p>9. ส่งเสริมการพัฒนาความรู้ความสามารถและศักยภาพด้านวิชาการ และทักษะในการปฏิบัติงานของคณาจารย์และบุคลากรในมหาวิทยาลัยเพื่อเข้าสู่ประชาคมอาเซียน</p>	

นโยบายรัฐบาล	ยุทธศาสตร์/กลยุทธ์ มหาวิทยาลัยราชภัฏราชนครินทร์	ยุทธศาสตร์/กลยุทธ์ คณะมนุษยศาสตร์และสังคมศาสตร์
<p>อาเซียน กรอบอนุภูมิภาคต่างๆ และกรอบความร่วมมือกับประเทศนอกภูมิภาค</p> <p>3. ใช้คณะกรรมการอาเซียนแห่งชาติ เพื่อส่งเสริมการดำเนินงานตามแผนงานการจัดตั้งประชาคมอาเซียน</p> <p>4. เพิ่มแหล่งเงินทุนเพื่อการพัฒนาโครงสร้างพื้นฐานภายในและระหว่างอาเซียน</p> <p>5. ผลักดันความร่วมมือการดำเนินงานด้านการคุ้มครองผู้บริโภคในกรอบอาเซียน</p> <p>6. พัฒนาบุคลากร และเตรียมความพร้อม โดยเฉพาะอย่างยิ่งในด้านการท่องเที่ยว อุตสาหกรรม การเปิดตลาดการค้า และด้านพลังงาน</p>		

### 3.13 สรุปสาระสำคัญของแผนพัฒนา (ระบุหน่วยงาน) ระยะ 4 ปี พ.ศ.2556 – 2559

ประเด็นยุทธศาสตร์ที่ 1. การจัดการศึกษาที่ได้มาตรฐานเพื่อผลิตบัณฑิตให้มีคุณธรรมและเชี่ยวชาญ  
ในศาสตร์

เป้าประสงค์ 1. หลักสูตรทุกระดับหลากหลายเอื้อต่อการพัฒนาท้องถิ่น และประเทศ

ตัวชี้วัด	หน่วยนับ	เป้าหมายตัวชี้วัด			
		56	57	58	59
1. จำนวนหลักสูตรที่ตรงตามความต้องการของท้องถิ่นและประเทศไทย	หลักสูตร	10	10	10	10
2. ระดับความสำเร็จของระบบและกลไกการพัฒนาและบริหารหลักสูตร (สกอ. 2.1)	ระดับ	5	5	5	5

#### กลยุทธ์หลัก

1. พัฒนาระบบและกลไกในการพัฒนาและบริหารหลักสูตร
2. พัฒนาระบบและกลไก การจัดการเรียนการสอนให้มีประสิทธิภาพ

#### ผู้รับผิดชอบ

1. รองคณบดีฝ่ายวิชาการและวิจัย

**เป้าประสงค์ 2.** มีพันธมิตรเครือข่ายทางวิชาการทั้งในและต่างประเทศในการพัฒนา ชีตความ สามารถ และประสพการณ์ของบัณฑิต

ตัวชี้วัด	หน่วยนับ	เป้าหมายตัวชี้วัด			
		56	57	58	59
1. จำนวนพันธมิตรเครือข่ายทางวิชาการทั้งในและต่างประเทศในการพัฒนาชีตความสามารถ และประสพการณ์ของบัณฑิต	หลักสูตร ระยะสั้น	1	2	2	2

#### กลยุทธ์หลัก

1. สร้างเครือข่ายในการแลกเปลี่ยนเรียนรู้ด้านวิชาการ วิจัย ศิลปวัฒนธรรม และวิถีชีวิตกับพันธมิตรทางวิชาการจากประเทศในกลุ่มอาเซียน

#### ผู้รับผิดชอบ

1. รองคณบดีฝ่ายวิชาการและวิจัย
2. รองคณบดีฝ่ายวางแผน พัฒนา และประกันคุณภาพการศึกษา
3. รองคณบดีฝ่ายกิจการนักศึกษา และศิษย์เก่าสัมพันธ์

เป้าประสงค์ 3. บัณฑิตของคณะฯ ได้มาตรฐาน วิชาการและ/หรือวิชาชีพ ได้รับการยอมรับ เชื่อมันตามความต้องการของสังคม และสถานประกอบการ มีอัตราการได้งานทำสูง

ตัวชี้วัด	หน่วยนับ	เป้าหมายตัวชี้วัด			
		56	57	58	59
1. ร้อยละของบัณฑิตระดับปริญญาตรีที่ได้งานทำหรือประกอบอาชีพอิสระภายในระยะเวลา 1 ปี (ก.พ.ร.4 , สมศ. 1)	ร้อยละ	80	82	85	90
2. ร้อยละความพึงพอใจของผู้ใช้บัณฑิตต่อบัณฑิต (สมศ.16.2, ก.พ.ร. 4)	ร้อยละ	80	80	85	90
3. ร้อยละของโครงการที่ส่งเสริมให้บัณฑิตมีคุณลักษณะตามอัตลักษณ์ต่อโครงการพัฒนานักศึกษาทั้งหมด	ร้อยละ	85	85	85	85
4. ระดับความสำเร็จของการเสริมสร้างคุณธรรมจริยธรรมที่จัดให้กับนักศึกษา (สกอ. 2.8)	ระดับ	4	4	4	4
5. ระดับความสำเร็จของระบบและกลไกการส่งเสริมกิจกรรมนักศึกษา (สกอ. 3.2)	ระดับ	4	4	4	4

#### กลยุทธ์หลัก

1. พัฒนาระบบและกลไกการจัดการเรียนการสอนให้มีประสิทธิภาพ
2. กำหนดพฤติกรรมด้านคุณธรรม จริยธรรมสำหรับนักศึกษา
3. ส่งเสริมและสนับสนุนการจัดกิจกรรมนักศึกษาให้มีคุณลักษณะตามอัตลักษณ์

#### ผู้รับผิดชอบ

1. รองคณบดีฝ่ายกิจการนักศึกษา และศิษย์เก่าสัมพันธ์



#### เป้าประสงค์ 4. ปริมาณและคุณภาพผู้เข้าศึกษาตามเป้าหมาย

ตัวชี้วัด	หน่วยนับ	เป้าหมายตัวชี้วัด			
		56	57	58	59
1. จำนวนหลักสูตรที่ตรงตามความต้องการของท้องถิ่นและประเทศไทย	หลักสูตร	10	10	10	10
2. ร้อยละของนักศึกษาเข้าใหม่ที่เพิ่มขึ้น	ร้อยละ	10	15	20	25

#### กลยุทธ์หลัก

1. พัฒนาระบบและกลไกการจัดการเรียนการสอนให้มีประสิทธิภาพ
2. กำหนดพฤติกรรมด้านคุณธรรม จริยธรรมสำหรับนักศึกษา
3. ส่งเสริมและสนับสนุนการจัดกิจกรรมนักศึกษาให้มีคุณลักษณะตามอัตลักษณ์

#### ผู้รับผิดชอบ

1. รองคณบดีฝ่ายวิชาการ และวิจัย

ประเด็นยุทธศาสตร์ที่ 2. การยกระดับขีดความสามารถของคณาจารย์ และบุคลากร

เป้าประสงค์ 1. คณาจารย์มีขีดความสามารถ และสมรรถนะตามมาตรฐานการจัดการเรียนการสอน

ตัวชี้วัด	หน่วยนับ	เป้าหมายตัวชี้วัด			
		56	57	58	59
1. ร้อยละของอาจารย์ที่มีวุฒิการศึกษาระดับปริญญาเอกหรือเทียบเท่าต่ออาจารย์ประจำ (สกอ. 2.2 , สมศ. 14)	ร้อยละ	12.3	16.43	17.80	20.54
2. ร้อยละของผู้บริหารและบุคลากรมีสมรรถนะตามสายงาน	ร้อยละ	80	80	85	90
3. จำนวนบุคลากรที่ได้รับรางวัลหรือประกาศเกียรติคุณในระดับชาติหรือนานาชาติ	จำนวน	1	1	2	2
4. ระดับความสำเร็จของระบบการพัฒนาคณาจารย์และบุคลากรสายสนับสนุน (สกอ.2.4)	ระดับ	4	4	4	4

กลยุทธ์หลัก

1. ขับเคลื่อนองค์กรให้เป็นเลิศด้วยความรู้และภูมิปัญญา

ผู้รับผิดชอบ

1. คณบดีคณะมนุษยศาสตร์และสังคมศาสตร์
2. รองคณบดีฝ่ายวิชาการและวิจัย

**เป้าประสงค์ 2.** มีผลงานวิชาการ ทั้งปริมาณ และคุณภาพตามเกณฑ์มาตรฐานภาระงาน และกระจาย  
ครอบคลุมทุกสาขาตามศาสตร์

ตัวชี้วัด	หน่วยนับ	เป้าหมายตัวชี้วัด			
		56	57	58	59
1. ร้อยละของอาจารย์ที่มีวุฒิการศึกษาระดับปริญญาเอกหรือเทียบเท่าต่ออาจารย์ประจำ (สกอ. 2.2 , สมศ. 14)	ร้อยละ	12.3	16.43	17.80	20.54
2. ร้อยละของผู้บริหารและบุคลากรที่มีสมรรถนะตามสายงาน	ร้อยละ	80	80	85	90
3. จำนวนบุคลากรที่ได้รับรางวัลหรือประกาศเกียรติคุณในระดับชาติหรือนานาชาติ	จำนวน	1	2	4	5
4. ระดับความสำเร็จของระบบการพัฒนาคณาจารย์และบุคลากรสายสนับสนุน (สกอ.2.4)	ระดับ	4	4	4	4
5. ร้อยละของจำนวนอาจารย์ที่มีตำแหน่งทางวิชาการต่ออาจารย์ประจำ (สกอ. 2.3 , สมศ. 14)	ร้อยละ	10.66	12	14	16
6. ร้อยละของผลงานวิชาการที่รับการรับรองคุณภาพ (สมศ.7)	ร้อยละ	80	80	85	90

**กลยุทธ์หลัก**

1. ขับเคลื่อนองค์กรให้เป็นเลิศด้วยความรู้และภูมิปัญญา
2. สนับสนุน ส่งเสริมการเผยแพร่งานวิชาการ

**ผู้รับผิดชอบ**

1. คณบดีคณะมนุษยศาสตร์และสังคมศาสตร์
2. รองคณบดีฝ่ายวิชาการและวิจัย

ประเด็นยุทธศาสตร์ที่ 3. การสร้างงานวิจัย และงานสร้างสรรค์ ที่ตอบสนองต่อความต้องการของ  
ท้องถิ่น

เป้าประสงค์ 1. มีระบบบริหารจัดการงานวิจัยและงานสร้างสรรค์ ที่มีประสิทธิภาพ

ตัวชี้วัด	หน่วยนับ	เป้าหมายตัวชี้วัด			
		56	57	58	59
1. ระดับความสำเร็จของระบบและกลไกการพัฒนา งานวิจัยหรืองานสร้างสรรค์ (สกอ. 4.1)	ระดับ	3	3	3	4

กลยุทธ์หลัก

1. พัฒนาระบบบริหารจัดการงานวิจัย
2. พัฒนาศักยภาพ และความสามารถของบุคลากรด้านการวิจัย

ผู้รับผิดชอบ

1. คณบดีคณะมนุษยศาสตร์และสังคมศาสตร์
2. รองคณบดีฝ่ายวิชาการและวิจัย

เป้าประสงค์ 2. มีผลงานวิจัยและงานสร้างสรรค์ที่สร้างคุณค่าและนำไปใช้ประโยชน์ต่อการพัฒนา  
คณะฯ และท้องถิ่น

ตัวชี้วัด	หน่วยนับ	เป้าหมายตัวชี้วัด			
		56	57	58	59
1. ระดับความสำเร็จของระบบและกลไกการจัดการ ความรู้จากงานวิจัยหรืองานสร้างสรรค์ (สกอ. 4.2)	ระดับ	2	2	3	4

#### กลยุทธ์หลัก

- ส่งเสริมการตีพิมพ์ เผยแพร่ผลงานวิจัยหรืองานสร้างสรรค์ และการนำไปใช้ประโยชน์

#### ผู้รับผิดชอบ

- คณบดีคณะมนุษยศาสตร์และสังคมศาสตร์
- รองคณบดีฝ่ายวิชาการและวิจัย

ประเด็นยุทธศาสตร์ที่ 4. การบริการวิชาการสู่ท้องถิ่น เพื่อร่วมสร้างสังคมอุดมปัญญาและสืบสาน  
โครงการตามแนวพระราชดำริ

เป้าประสงค์ 1. ท้องถิ่นและชุมชนในพื้นที่ภาคตะวันออกเฉียงใต้ได้รับการพัฒนา

ตัวชี้วัด	หน่วยนับ	เป้าหมายตัวชี้วัด			
		56	57	58	59
1. ระดับความสำเร็จของระบบและกลไกการบริการ ทางวิชาการแก่สังคม (สกอ.5.1)	ระดับ	2	2	3	3
2. ระดับความสำเร็จของกระบวนการบริการทาง วิชาการให้เกิดประโยชน์ต่อสังคม (สกอ. 5.2)	ระดับ	5	5	5	5
3. ร้อยละของโครงการ/กิจกรรมบริการวิชาการแก่ สังคมที่นำมาใช้ในการพัฒนาการเรียน การสอนและการ วิจัย ต่อจำนวนโครงการบริการวิชาการทั้งหมด (สมศ. 8)	ร้อยละ	5	7	9	12
4. จำนวนโครงการความร่วมมือในการบริการวิชาการ เพื่อเสริมสร้างความเข้มแข็งของชุมชนทั้งภาครัฐและ เอกชน (สมศ.9)	โครงการ	3	3	4	4
5. จำนวนโครงการที่ชี้แนะ ป้องกัน หรือแก้ปัญหาของ สังคมด้านเศรษฐกิจพอเพียงอันก่อให้เกิดประโยชน์และ สร้างคุณค่าต่อคนละๆ (สมศ.18.1)	โครงการ	1	1	2	2

กลยุทธ์หลัก

1. ส่งเสริมสนับสนุนการบริการวิชาการที่ก่อให้เกิดคุณค่าต่อคนละๆ และสังคม
2. ส่งเสริมการจัดกิจกรรม/โครงการ แลกเปลี่ยนเรียนรู้ ตามแนวพระราชดำริ

ผู้รับผิดชอบ

1. คณบดีคณะมนุษยศาสตร์และสังคมศาสตร์
2. รองคณบดีฝ่ายวางแผน พัฒนา และประกันคุณภาพการศึกษา

ประเด็นยุทธศาสตร์ที่ 5. ส่งเสริมและพัฒนาการทำนุบำรุงศิลปะ วัฒนธรรม และภูมิปัญญาท้องถิ่น

เป้าประสงค์ 1. มีผลงานด้านการทำนุบำรุงศิลปวัฒนธรรมที่โดดเด่นเป็นที่ยอมรับ

ตัวชี้วัด	หน่วยนับ	เป้าหมายตัวชี้วัด			
		56	57	58	59
1. ระดับความสำเร็จของระบบและกลไกการทำนุบำรุงศิลปะและวัฒนธรรม (สกอ. 6.1)	ระดับ	5	5	5	5
2. จำนวนโครงการด้านศิลปวัฒนธรรม และภูมิปัญญาท้องถิ่นที่บูรณาการ กับการเรียนการสอน การบริการวิชาการ และวิจัย	จำนวน	3	3	4	4
3. ระดับความสำเร็จของการส่งเสริมและสนับสนุนด้านศิลปะ และวัฒนธรรม (สมศ. 10)	ระดับ	5	5	5	5
4. ระดับความสำเร็จของการพัฒนาสุนทรียภาพในมิติทางศิลปะและวัฒนธรรม (สมศ. 11)	ระดับ	4	4	5	5

กลยุทธ์หลัก

1. บูรณาการงานด้านศิลปวัฒนธรรมกับการเรียนการสอนกิจกรรมนักศึกษา และปลูกจิตสำนึกความเป็นไทยและวัฒนธรรมอันดีงาม
2. ส่งเสริมแลกเปลี่ยนองค์ความรู้ทางวัฒนธรรมสู่ระดับสากล

ผู้รับผิดชอบ

1. คณบดีคณะมนุษยศาสตร์และสังคมศาสตร์
2. รองคณบดีฝ่ายกิจการนักศึกษาและศิษย์เก่าสัมพันธ์

ประเด็นยุทธศาสตร์ที่ 6. การบริหารจัดการคณะฯ ตามหลักธรรมาภิบาล เพื่อการบริหารจัดการที่มี  
คุณภาพและมาตรฐาน

เป้าประสงค์ 1. คณะฯ มีระบบบริหารที่มีมาตรฐาน สากล

ตัวชี้วัด	หน่วยนับ	เป้าหมายตัวชี้วัด			
		56	57	58	59
1. ระดับความสำเร็จของระบบบริหารความเสี่ยง (สกอ. 7.4)	ระดับ	5	5	5	5
2. ผลการประกันคุณภาพการศึกษาภายในอยู่ใน ระดับดี (สกอ.9.1)	ระดับ	4.48	4.50	4.50	4.50
3. ผลการประกันคุณภาพการศึกษาภายนอกอยู่ใน ระดับดี (สมศ. 15)	ระดับ	3.50	3.50	3.50	4.00

กลยุทธ์หลัก

- ยกระดับการประกันคุณภาพสู่ระบบบริหารคุณภาพระดับสากล

ผู้รับผิดชอบ

- คณบดีคณะมนุษยศาสตร์และสังคมศาสตร์



## เป้าประสงค์ 2. ระบบบริหารความเสี่ยงของคณะฯ มีประสิทธิภาพ

ตัวชี้วัด	หน่วยนับ	เป้าหมายตัวชี้วัด			
		56	57	58	59
1. ระดับความสำเร็จของระบบบริหารความเสี่ยง (สกอ. 7.4)	ระดับ	4	4	5	5

### กลยุทธ์หลัก

- ส่งเสริมการมีส่วนร่วมของบุคลากรในการบริหารจัดการ

### ผู้รับผิดชอบ

- คณบดีคณะมนุษยศาสตร์และสังคมศาสตร์

ประเด็นยุทธศาสตร์ที่ 7. การพัฒนาคณะฯ เพื่อรองรับการเข้าสู่ประชาคมอาเซียน

เป้าประสงค์ 1. นักศึกษาและบุคลากรมีความรู้ความสามารถและศักยภาพพร้อมรับการเข้าสู่ประชาคมอาเซียน

ตัวชี้วัด	หน่วยนับ	เป้าหมายตัวชี้วัด			
		56	57	58	59
1. จำนวนหลักสูตรในการจัดการเรียนการสอนเพื่อรองรับการเข้าสู่ประชาคมอาเซียน	จำนวน	1	1	1	1
2. จำนวนกิจกรรมในการจัดการเรียนการสอนเพื่อรองรับการเข้าสู่ประชาคมอาเซียน	จำนวน	1	1	1	1
3. ร้อยละของคณาจารย์และบุคลากรที่ได้รับการพัฒนาความรู้ความสามารถและศักยภาพด้านการใช้ภาษาต่างประเทศ	ร้อยละ	70	75	75	75
4. ร้อยละของคณาจารย์และบุคลากรที่ได้รับการพัฒนาความรู้ความเข้าใจด้านอาเซียน	ร้อยละ	70	80	95	95

กลยุทธ์หลัก

1. เตรียมความพร้อมและเสริมสร้างทักษะที่เหมาะสมให้นักศึกษา
2. ส่งเสริมการพัฒนาความรู้ความสามารถและศักยภาพด้านวิชาการ และทักษะในการปฏิบัติงานของคณาจารย์ และบุคลากรในของคณะฯ เพื่อเข้าสู่ประชาคมอาเซียน

ผู้รับผิดชอบ

1. คณบดีคณะมนุษยศาสตร์และสังคมศาสตร์
2. รองคณบดีฝ่ายวางแผน พัฒนาและประกันคุณภาพการศึกษา
3. รองคณบดีฝ่ายวิชาการ และวิจัย
4. รองคณบดีฝ่ายกิจการนักศึกษาและศิษย์เก่าสัมพันธ์

### 3.14 แผนพัฒนาหน่วยงาน ระยะ 4 ปี พ.ศ.2556-2559

- ประเด็นยุทธศาสตร์ เป้าประสงค์ ตัวชี้วัด เป้าหมายตัวชี้วัด กลยุทธ์ โครงการ-กิจกรรม งบประมาณ ผู้รับผิดชอบ

เป้าประสงค์มหาวิทยาลัย : 1. หลักสูตรทุกระดับหลากหลายเอื้อต่อการพัฒนาท้องถิ่น และประเทศ

2. มีพันธมิตรเครือข่ายทางวิชาการทั้งในและต่างประเทศในการพัฒนา ชีตความ สามารถและประสบ การณ์ของบัณฑิต

3. บัณฑิตของมหาวิทยาลัยได้มาตรฐาน วิชาการและ/หรือวิชาชีพ ได้รับการยอมรับ เชื่อมันตามความต้องการของสังคม และสถาน

ประกอบการ มีอัตราการได้งานทำสูง

4. ปริมาณและคุณภาพผู้เข้าศึกษาตามเป้าหมาย

5. มหาวิทยาลัยเป็นศูนย์กลางแห่งความเป็นเลิศทางวิชาการของภาคตะวันออกเฉียง

ประเด็นยุทธศาสตร์มหาวิทยาลัย : 1. การจัดการศึกษาที่ได้มาตรฐานเพื่อผลิตบัณฑิตให้มีคุณธรรมและเชี่ยวชาญในศาสตร์

ประเด็นยุทธศาสตร์หน่วยงาน : 1. การจัดการศึกษาที่ได้มาตรฐานเพื่อผลิตบัณฑิตให้มีคุณธรรมและเชี่ยวชาญในศาสตร์

เป้าประสงค์ (หน่วยงาน)	ตัวชี้วัด	ค่าเป้าหมายตัวชี้วัด				กลยุทธ์ หน่วยงาน	โครงการ/กิจกรรม	งบประมาณ (ล้านบาท)					ผู้รับผิดชอบ	
		หน่วยนับ	ปีงบประมาณ					ปีงบประมาณ				รวม 56 - 59		
			56	57	58			59	56	57	58			59
- หลักสูตรทุกระดับหลากหลายเอื้อต่อการพัฒนาท้องถิ่น และประเทศ	- จำนวนหลักสูตรที่ตรงตามความต้องการของท้องถิ่น และประเทศไทย - ระดับความสำเร็จของระบบและกลไกการพัฒนาและบริหารหลักสูตร (สกอ. 2.1)	หลักสูตร	10	10	10	10	- พัฒนาระบบและกลไกในการพัฒนาและบริหารหลักสูตร	- พัฒนาและปรับปรุงหลักสูตรที่ตรงตามความต้องการของท้องถิ่นและเพื่อให้เกิดการจัดการเรียนการสอนมีประสิทธิภาพ	0.50	0.50	0.50	0.50	2.00	คณะมนุษยศาสตร์ สาขาวิชา
		ระดับ	5	5	5	5	- พัฒนาระบบและกลไก การจัดการเรียนการสอนให้มีประสิทธิภาพ							

เป้าประสงค์ (หน่วยงาน)	ตัวชี้วัด	ค่าเป้าหมายตัวชี้วัด				กลยุทธ์ หน่วยงาน	โครงการ/กิจกรรม	งบประมาณ (ล้านบาท)					ผู้รับผิดชอบ	
		หน่วยนับ	ปีงบประมาณ					ปีงบประมาณ				รวม 56 - 59		
			56	57	58			59	56	57	58			59
- มีพันธมิตร เครือข่ายทาง วิชาการทั้งในและ ต่างประเทศในการ พัฒนาขีดความ สามารถและประส บการณ์ของบัณฑิต	- จำนวนพันธมิตร เครือข่ายทางวิชาการทั้ง ในและต่างประเทศในการ พัฒนาขีดความสามารถ และประสพการณ์ของ บัณฑิต	พันธมิตร	1	2	2	2	- สร้างเครือข่ายใน การแลกเปลี่ยนเรียนรู้ ด้านวิชาการ วิจัย ศิลปวัฒนธรรม และ วิถีชีวิตกับพันธมิตร ทางวิชาการจาก ประเทศในกลุ่ม อาเซียน	- โครงการสาน สัมพันธ์อาเซียน แลกเปลี่ยนวัฒนธรรม นำสู่เครือข่ายทางด้าน วิชาการ ด้าน ศิลปวัฒนธรรม และ ด้านวิจัย	0.80	1.00	1.00	1.20	4.00	คณะมนุษยฯ
- บัณฑิตของ คณะฯ ได้มาตรฐาน วิชาการและ/หรือ วิชาชีพ ได้รับการ ยอมรับ เชื่อมั่นตาม ความต้องการของ สังคม และสถาน ประกอบ การ มี อัตราการได้งานทำ สูง	- ร้อยละของบัณฑิต ระดับปริญญาตรีที่ได้งาน ทำหรือประกอบอาชีพ อิสระภายในระยะเวลา 1 ปี (ก.พ.ร.4 , สมศ. 1) - ร้อยละความพึงพอใจ ของผู้ใช้บัณฑิตต่อบัณฑิต (สมศ.16.2 , ก.พ.ร. 4) - ร้อยละของโครงการที่ ส่งเสริมให้บัณฑิตมี คุณลักษณะมีคุณลักษณะ ตามอัตลักษณ์ต่อโครงการ	ร้อยละ	80	82	85	90	- พัฒนาระบบและ กลไกการจัดการเรียน การสอนให้มี ประสิทธิภาพ - กำหนดพฤติกรรม ด้านคุณธรรม จริยธรรมสำหรับ นักศึกษา - ส่งเสริมและ สนับสนุนการจัด กิจกรรมนักศึกษาให้มี	- โครงการพัฒนา นักศึกษาคณะ มนุษยศาสตร์และ สังคมศาสตร์ ด้าน วิชาการ วิชาชีพ กีฬา คุณธรรม จริยธรรม และ ด้านประกันคุณภาพ การศึกษา	6.25	7.00	7.20	7.50	7.50	คณะมนุษยฯ สาขาวิชา
		ร้อยละ	80	80	85	90								
		ร้อยละ	85	85	85	85								

เป้าประสงค์ (หน่วยงาน)	ตัวชี้วัด	ค่าเป้าหมายตัวชี้วัด				กลยุทธ์ หน่วยงาน	โครงการ/กิจกรรม	งบประมาณ (ล้านบาท)					ผู้รับผิดชอบ	
		หน่วยนับ	ปีงบประมาณ					ปีงบประมาณ				รวม 56 - 59		
			56	57	58			59	56	57	58			59
	พัฒนานักศึกษาทั้งหมด - ระดับความสำเร็จของ การเสริมสร้างคุณธรรม จริยธรรมที่จัดให้กับ นักศึกษา (สกอ. 2.8) - ระดับความสำเร็จของ ระบบและกลไกการ ส่งเสริมกิจกรรมนักศึกษา (สกอ. 3.2)	ระดับ	4	4	4	4	คุณลักษณะตามอัต ลักษณ์							
		ระดับ	4	4	4	4								
- ปริมาณและ คุณภาพผู้เข้าศึกษา ตามเป้าหมาย	- จำนวนหลักสูตรที่ตรง ตามความต้องการของ ท้องถิ่นและประเทศไทย - ร้อยละของนักศึกษาที่ เพิ่มขึ้น	หลักสูตร	10	10	10	10	- สนับสนุนสิ่ง อำนวยความสะดวก ทางการศึกษา และ พัฒนาสภาพแวดล้อม การเรียนรู้ให้ทันสมัย และเพียงพอ	- จัดซื้อครุภัณฑ์ สำนักงานและครุภัณฑ์ ประกอบการเรียนการ สอน  - ปรับปรุงอาคารเรียน และภูมิทัศน์รอบอาคาร	0.66	0.70	0.70	0.70	0.75	คณะมนุษยฯ สาขาวิชา
		ร้อยละ	10	15	20	25			0.1		0.2		0.25	คณะมนุษยฯ

เป้าประสงค์ (หน่วยงาน)	ตัวชี้วัด	ค่าเป้าหมายตัวชี้วัด				กลยุทธ์ หน่วยงาน	โครงการ/กิจกรรม	งบประมาณ (ล้านบาท)					ผู้รับผิดชอบ	
		หน่วยนับ	ปีงบประมาณ					ปีงบประมาณ				รวม 56 - 59		
			56	57	58			59	56	57	58			59
							- จัดหาวัสดุสำนักงาน และวัสดุประกอบการ เรียนการสอน	0.7	0.7	0.8	1.0	3.2	คณะมนุษยฯ สาขาวิชา	

เป้าประสงค์มหาวิทยาลัย: 2. คณาจารย์มีขีดความสามารถ และสมรรถนะตามมาตรฐานการจัดการเรียนการสอน

3. มีผลงานวิชาการ ทั้งปริมาณ และคุณภาพตามเกณฑ์มาตรฐานภาระงาน และกระจายครอบคลุมทุกสาขาตามศาสตร์

ประเด็นยุทธศาสตร์มหาวิทยาลัย : 2. การยกระดับขีดความสามารถของคณาจารย์ และบุคลากร

ประเด็นยุทธศาสตร์หน่วยงาน : 2. การยกระดับขีดความสามารถของคณาจารย์ และบุคลากร

เป้าประสงค์ (หน่วยงาน)	ตัวชี้วัด	ค่าเป้าหมายตัวชี้วัด				กลยุทธ์ หน่วยงาน	โครงการ/กิจกรรม	งบประมาณ (ล้านบาท)					ผู้รับผิดชอบ	
		หน่วยนับ	ปีงบประมาณ					ปีงบประมาณ				รวม 56 - 59		
			56	57	58			59	56	57	58			59
- คณาจารย์มีขีด ความสามารถ และ สมรรถนะตาม มาตรฐานการ จัดการเรียนการ สอน	- ร้อยละของอาจารย์ ที่มีวุฒิการศึกษาระดับ ปริญญาเอกหรือเทียบเท่า ต่ออาจารย์ประจำ (สกอ. 2.2 , สมศ. 14)	ร้อยละ	12.3	16.4	17.8	20.5	- ขับเคลื่อนองค์กร ให้เป็นเลิศด้วยความรู้ และภูมิปัญญา - สนับสนุนส่งเสริม การเผยแพร่งาน วิชาการ	- พัฒนาบุคลากรสาย สอนและสายสนับสนุน ด้านวิชาการ วิชาชีพ ด้านคุณธรรมจริยธรรม และด้านการประกัน คุณภาพการศึกษา	1.4	1.5	2.0	2.0	6.9	คณะมนุษยฯ
	- ร้อยละของผู้บริหาร และบุคลากรมีสมรรถนะ ตามสายงาน	ร้อยละ	80	85	85	90								
	- จำนวนบุคลากรที่ ได้รับรางวัลหรือประกาศ เกียรติคุณในระดับชาติ หรือนานาชาติ	คน	1	1	2	2								
	- ระดับความสำเร็จ ของระบบการพัฒนา คณาจารย์และบุคลากร	ระดับ	4	4	4	4								

เป้าประสงค์ (หน่วยงาน)	ตัวชี้วัด	ค่าเป้าหมายตัวชี้วัด				กลยุทธ์ หน่วยงาน	โครงการ/กิจกรรม	งบประมาณ (ล้านบาท)					ผู้รับผิดชอบ	
		หน่วยนับ	ปีงบประมาณ					ปีงบประมาณ				รวม 56 - 59		
			56	57	58			59	56	57	58			59
	สายสนับสนุน (สกอ.2.4)													
- มีผลงาน วิชาการ ทั้งปริมาณ และคุณภาพตาม เกณฑ์มาตรฐาน ภาระงาน และ กระจายครอบคลุม ทุกสาขาตามศาสตร์	- ร้อยละของจำนวน อาจารย์ที่มีตำแหน่งทาง วิชาการต่ออาจารย์ประจำ (สกอ. 2.3 , สมศ. 14) - ร้อยละของผลงาน วิชาการที่รับการรับรอง คุณภาพ (สมศ.7) - ร้อยละของอาจารย์ ที่มีวุฒิการศึกษาระดับ ปริญญาเอกหรือเทียบเท่า ต่ออาจารย์ประจำ (สกอ. 2.2 , สมศ. 14) - ร้อยละของผู้บริหาร และบุคลากรที่มีสมรรถนะ ตามสายงาน - จำนวนบุคลากรที่ ได้รับรางวัลหรือประกาศ เกียรติคุณในระดับชาติ	ร้อยละ	10.66	12	14	16								
		ร้อยละ	80	85	85	85								
		ร้อยละ	12.3	16.4	17.8	20.5								
		ร้อยละ	80	80	85	90								
		จำนวน	1	1	2	2								



เป้าประสงค์ (หน่วยงาน)	ตัวชี้วัด	ค่าเป้าหมายตัวชี้วัด				กลยุทธ์ หน่วยงาน	โครงการ/กิจกรรม	งบประมาณ (ล้านบาท)					ผู้รับผิดชอบ	
		หน่วยนับ	ปีงบประมาณ					ปีงบประมาณ				รวม 56 - 59		
			56	57	58			59	56	57	58			59
	หรือนานาชาติ - ระดับความสำเร็จ ของระบบการพัฒนา คณาจารย์และบุคลากร สายสนับสนุน (สกอ.2.4)	ระดับ	4	4	4	4								

- เป้าประสงค์มหาวิทยาลัย: 1. มีระบบบริหารจัดการงานวิจัยและงานสร้างสรรค์ ที่เอื้อต่อการพัฒนางานวิจัยและงานสร้างสรรค์  
 2. มีผลงานวิจัยและงานสร้างสรรค์ที่สร้างคุณค่าและนำไปใช้ประโยชน์ต่อการพัฒนามหาวิทยาลัย และท้องถิ่น
- ประเด็นยุทธศาสตร์มหาวิทยาลัย : 3. การสร้างงานวิจัย และงานสร้างสรรค์ ที่ตอบสนองต่อความต้องการของท้องถิ่น
- ประเด็นยุทธศาสตร์หน่วยงาน : 3. การสร้างงานวิจัย และงานสร้างสรรค์ ที่ตอบสนองต่อความต้องการของท้องถิ่น

เป้าประสงค์ (หน่วยงาน)	ตัวชี้วัด	ค่าเป้าหมายตัวชี้วัด				กลยุทธ์ หน่วยงาน	โครงการ/กิจกรรม	งบประมาณ (ล้านบาท)					ผู้รับผิดชอบ	
		หน่วยนับ	ปีงบประมาณ					ปีงบประมาณ				รวม 56 - 59		
			56	57	58			59	56	57	58			59
- มีระบบบริหารจัดการงานวิจัยและงานสร้างสรรค์ ที่มีประสิทธิภาพ	- ระดับความสำเร็จของระบบและกลไกการพัฒนางานวิจัยหรืองานสร้างสรรค์ (สกอ. 4.1)	ระดับ	3	3	3	4	- พัฒนาระบบบริหารจัดการงานวิจัย - พัฒนาศักยภาพและความสามารถของบุคลากรด้านการวิจัย	- การเขียนวิจัยและเทคนิคนำเสนอผลงานเพื่อการเผยแพร่ ผลการวิจัยระดับชาติ	0.1	0.2	0.2	0.3	0.8	คณะมนุษยฯ
- มีผลงานวิจัยและงานสร้างสรรค์ที่สร้างคุณค่าและนำไปใช้ประโยชน์ต่อการพัฒนามหาวิทยาลัย และท้องถิ่น	- ระดับความสำเร็จของระบบและกลไกการจัดการความรู้จากงานวิจัยหรืองานสร้างสรรค์ (สกอ. 4.2)	ระดับ	2	2	3	4	- ส่งเสริมการตีพิมพ์เผยแพร่ผลงานวิจัยหรืองานสร้างสรรค์และการนำไปใช้ประโยชน์	-						

เป้าประสงค์มหาวิทยาลัย : 1. ท้องถิ่นและชุมชนในพื้นที่ภาคตะวันออก ได้รับการพัฒนาอย่างบูรณาการและขับเคลื่อนสู่สังคมอุดมปัญญาและพอเพียง

ประเด็นยุทธศาสตร์มหาวิทยาลัย : 5. การบริการวิชาการสู่ท้องถิ่น เพื่อร่วมสร้างสังคมอุดมปัญญาและสืบสานโครงการตามแนวพระราชดำริ

ประเด็นยุทธศาสตร์หน่วยงาน : 4. การบริการวิชาการสู่ท้องถิ่น เพื่อร่วมสร้างสังคมอุดมปัญญาและสืบสานโครงการตามแนวพระราชดำริ

เป้าประสงค์ (หน่วยงาน)	ตัวชี้วัด	ค่าเป้าหมายตัวชี้วัด				กลยุทธ์ หน่วยงาน	โครงการ/กิจกรรม	งบประมาณ (ล้านบาท)					ผู้รับผิดชอบ	
		หน่วยนับ	ปีงบประมาณ					ปีงบประมาณ				รวม 56 - 59		
			56	57	58			59	56	57	58			59
- ท้องถิ่นและชุมชนในพื้นที่ภาคตะวันออกได้รับการพัฒนา	- ระดับความสำเร็จของระบบและกลไกการบริการทางวิชาการแก่สังคม (สกอ.5.1)	ระดับ	2	2	3	3	- เสริมสนับสนุนการบริการวิชาการที่ก่อให้เกิดคุณค่าต่อคณะฯ และสังคม  - ส่งเสริมการจัดกิจกรรม/โครงการแลกเปลี่ยนเรียนรู้ตามแนวพระราชดำริ	- โครงการบริการวิชาการที่ก่อให้เกิดคุณค่า และเกิดประโยชน์ต่อสังคม	0.53	0.60	0.60	0.70	2.43	คณะมนุษยศาสตร์ สาขาวิชา
	- ระดับความสำเร็จของกระบวนการบริการทางวิชาการให้เกิดประโยชน์ต่อสังคม (สกอ. 5.2)	ระดับ	5	5	5	5								
	- ร้อยละของโครงการ/กิจกรรมบริการวิชาการแก่สังคมที่นำมาใช้ในการพัฒนาการเรียน การสอน และการวิจัย ต่อจำนวนโครงการบริการวิชาการทั้งหมด (สมศ. 8)	ร้อยละ	5	7	9	12								

เป้าประสงค์ (หน่วยงาน)	ตัวชี้วัด	ค่าเป้าหมายตัวชี้วัด				กลยุทธ์ หน่วยงาน	โครงการ/กิจกรรม	งบประมาณ (ล้านบาท)					ผู้รับผิดชอบ	
		หน่วยนับ	ปีงบประมาณ					ปีงบประมาณ				รวม 56 - 59		
			56	57	58			59	56	57	58			59
	- จำนวนโครงการความร่วมมือในการบริการวิชาการเพื่อเสริมสร้างความเข้มแข็งของชุมชนทั้งภาครัฐและเอกชน (สมศ.9)	จำนวน	3	3	4	4								
	- จำนวนโครงการที่ชี้้นำป้องกัน หรือแก้ปัญหาของสังคมด้านเศรษฐกิจพอเพียงอันก่อให้เกิดประโยชน์และสร้างคุณค่าต่อสถาบัน (สมศ.18.1)	จำนวน	1	1	2	2								

เป้าประสงค์มหาวิทยาลัย : 1. มีระบบการบริหารจัดการและผลงานด้านการทำนุบำรุงศิลปวัฒนธรรมที่โดดเด่นเป็นที่ยอมรับ

ประเด็นยุทธศาสตร์มหาวิทยาลัย : 6. ส่งเสริมและพัฒนาการทำนุบำรุงศิลปะ วัฒนธรรม และภูมิปัญญาท้องถิ่น

ประเด็นยุทธศาสตร์หน่วยงาน : 5. ส่งเสริมและพัฒนาการทำนุบำรุงศิลปะ วัฒนธรรม และภูมิปัญญาท้องถิ่น

เป้าประสงค์ (หน่วยงาน)	ตัวชี้วัด	ค่าเป้าหมายตัวชี้วัด					กลยุทธ์ หน่วยงาน	โครงการ/กิจกรรม	งบประมาณ (ล้านบาท)					ผู้รับผิดชอบ
		หน่วยนับ	ปีงบประมาณ						ปีงบประมาณ				รวม 56 - 59	
			56	57	58	59			56	57	58	59		
- มีผลงานด้าน การทำนุบำรุง ศิลปวัฒนธรรมที่ โดดเด่นเป็นที่ ยอมรับ	- ระดับความสำเร็จของ ระบบและกลไกการทำ นุบำรุงศิลปะและวัฒนธรรม (สกอ. 6.1)	ระดับ	5	5	5	5	- บูรณาการงานด้าน ศิลปะ วัฒนธรรมกับ การเรียนการสอน กิจกรรมนักศึกษา และปลูกจิตสำนึก ความเป็นไทยและ วัฒนธรรมอันดีงาม - ส่งเสริมแลกเปลี่ยน องค์ความรู้ทาง วัฒนธรรมสู่ระดับ สากล	- โครงการส่งเสริม พัฒนาการทำนุบำรุง ศิลปะ วัฒนธรรม และ ภูมิปัญญาท้องถิ่น	0.50	0.50	0.60	0.60	2.20	คณะมนุษยฯ สาขาวิชา
	- จำนวนโครงการด้าน ศิลปวัฒนธรรม และภูมิ ปัญญาท้องถิ่นที่บูรณาการ กับการเรียนการสอน การ บริการวิชาการ และวิจัย	โครงการ	3	3	4	4								
	- ระดับความสำเร็จของ การส่งเสริมและสนับสนุน ด้านศิลปะ และวัฒนธรรม (สมศ. 10)	ระดับ	5	5	5	5								
- ระดับความสำเร็จของ การพัฒนาสุนทรียภาพใน มิติทางศิลปะและ วัฒนธรรม (สมศ. 11)	ระดับ	4	4	5	5									

- เป้าประสงค์มหาวิทยาลัย : 1. มหาวิทยาลัยมีระบบบริหารที่มีมาตรฐานสากล  
 2. บุคลากรสายสนับสนุนมีขีดสมรรถนะตามมาตรฐานการปฏิบัติงาน  
 3. ดัชนีความสุขของบุคลากรเพิ่มขึ้นอย่างต่อเนื่อง (ระบบสวัสดิการ ความรักผูกพัน การมีส่วนร่วม บรรยากาศในการทำงาน)

ประเด็นยุทธศาสตร์มหาวิทยาลัย : 7. การบริหารจัดการมหาวิทยาลัยตามหลักธรรมาภิบาล เพื่อการบริหารจัดการที่มีคุณภาพและมาตรฐาน

ประเด็นยุทธศาสตร์หน่วยงาน : 6. การบริหารจัดการคณะฯ ตามหลักธรรมาภิบาล เพื่อการบริหารจัดการที่มีคุณภาพและมาตรฐาน

เป้าประสงค์ (หน่วยงาน)	ตัวชี้วัด	ค่าเป้าหมายตัวชี้วัด				กลยุทธ์ หน่วยงาน	โครงการ/กิจกรรม	งบประมาณ (ล้านบาท)					ผู้รับผิดชอบ	
		หน่วยนับ	ปีงบประมาณ					ปีงบประมาณ				รวม 56 - 59		
			56	57	58			59	56	57	58			59
- คณะฯ มีระบบบริหารที่มีมาตรฐานสากล	- ระดับความสำเร็จของระบบบริหารความเสี่ยง (สกอ. 7.4) - ผลการประกันคุณภาพการศึกษาภายในอยู่ในระดับดี (สกอ.9.1) - ผลการประกันคุณภาพการศึกษาภายนอกอยู่ในระดับดี (สมศ. 15)	ระดับ	5	5	5	5	- ยกระดับการประกันคุณภาพสู่ระบบบริหารคุณภาพระดับสากล	- โครงการประชุมอบรม สัมมนา ด้านการประกันคุณภาพการศึกษา	0.2	0.2	0.2	0.2	0.8	คณะมนุษยฯ
- ระบบบริหารความเสี่ยงของคณะฯ มีประสิทธิภาพ	- ระดับความสำเร็จของระบบบริหารความเสี่ยง (สกอ. 7.4)	ระดับ	5	5	5	5	- ส่งเสริมการมีส่วนร่วมของบุคลากรในการบริหารจัดการ							

เป้าประสงค์มหาวิทยาลัย: 1. มหาวิทยาลัยเป็นศูนย์กลางแห่งความเป็นเลิศในการให้บริการทางวิชาการ การวิจัย ศิลปวัฒนธรรม และเป็นศูนย์กลางของข้อมูลในด้านอาเซียน ในกลุ่มจังหวัดเบญจบุรพาสุวรรณภูมิเพื่อขับเคลื่อนสู่ประชาคมอาเซียน

2. นักศึกษาและบุคลากรมีความรู้ความสามารถและศักยภาพพร้อมรับการเข้าสู่ประชาคมอาเซียน

ประเด็นยุทธศาสตร์มหาวิทยาลัย : 8. การพัฒนามหาวิทยาลัยเพื่อรองรับการเข้าสู่ประชาคมอาเซียน

ประเด็นยุทธศาสตร์หน่วยงาน : 7. การพัฒนาคณะฯ เพื่อรองรับการเข้าสู่ประชาคมอาเซียน

เป้าประสงค์ (หน่วยงาน)	ตัวชี้วัด	ค่าเป้าหมายตัวชี้วัด				กลยุทธ์ หน่วยงาน	โครงการ/กิจกรรม	งบประมาณ (ล้านบาท)					ผู้รับผิดชอบ	
		หน่วยนับ	ปีงบประมาณ					ปีงบประมาณ				รวม 56		
			56	57	58			59	56	57	58			59
- นักศึกษาและบุคลากรมีความรู้ความสามารถและศักยภาพพร้อมรับการเข้าสู่ประชาคมอาเซียน	- จำนวนหลักสูตรในการจัดการเรียนการสอนเพื่อรองรับการเข้าสู่ประชาคมอาเซียน	หลักสูตร	1	1	1	1	- เตรียมความพร้อมและเสริมสร้างทักษะที่เหมาะสมให้แก่ นักศึกษา  - ส่งเสริมการพัฒนาความรู้ความสามารถและศักยภาพด้านวิชาการ และทักษะในการปฏิบัติงานของคณาจารย์ และบุคลากรในคณะฯ เพื่อเข้าสู่ประชาคมอาเซียน	- โครงการสานสัมพันธ์อาเซียน แลกเปลี่ยนวัฒนธรรม นำสู่เครือข่ายทางวิชาการ	0.30	0.30	0.30	0.30	1.20	คณะมนุษยฯ
	- จำนวนกิจกรรมในการจัดการเรียนการสอนเพื่อรองรับการเข้าสู่ประชาคมอาเซียน	กิจกรรม	1	1	1	1								
	- ร้อยละของคณาจารย์และบุคลากรที่ได้รับการพัฒนาความรู้ความสามารถและ	ร้อยละ	70	75	75	75								

เป้าประสงค์ (หน่วยงาน)	ตัวชี้วัด	ค่าเป้าหมายตัวชี้วัด				กลยุทธ์ หน่วยงาน	โครงการ/กิจกรรม	งบประมาณ (ล้านบาท)					ผู้รับผิดชอบ	
		หน่วยนับ	ปีงบประมาณ					ปีงบประมาณ				รวม 56		
			56	57	58			59	56	57	58			59
	ศักยภาพด้านการใช้ ภาษาต่างประเทศ - ร้อยละของคณาจารย์ และบุคลากรที่ได้รับการ พัฒนาความรู้ความเข้าใจ ด้านอาเซียน	ร้อยละ	70	80	95	95								



## บทที่ 4

### การแปลงแผนพัฒนาสู่การปฏิบัติ

แผนพัฒนาคณะมนุษยศาสตร์และสังคมศาสตร์ ระยะ 4 ปี พ.ศ. 2556 – 2559 เป็นการพัฒนาคณะฯ โดยแสดงภารกิจที่คณะฯ จะต้องดำเนินการตลอดระยะเวลา 4 ปี พ.ศ. 2556 - 2559 ให้บรรลุผลสัมฤทธิ์ตามเป้าหมาย โดยมีสาระสำคัญที่แสดงให้เห็นถึงประเด็น ยุทธศาสตร์ ที่คณะฯ เข้าไปเกี่ยวข้อง สู่ภารกิจ ที่ต้องดำเนินการ โดยได้กำหนดเป้าหมายการจัดกิจกรรม/โครงการ ตัวชี้วัดผลสำเร็จ งบประมาณ และผู้รับผิดชอบ ซึ่งการขับเคลื่อนพัฒนาของคณะฯ จะเกิด ผลสัมฤทธิ์ ในทางปฏิบัติได้ จะต้องประกอบด้วยระบบ กลไก การดำเนินงานหลายส่วนด้วยกัน การสร้างการยอมรับและการมีส่วนร่วมของบุคลากรภายในคณะฯ เป็นสิ่งสำคัญ เพราะจะเป็นกลไกที่ร่วมกันขับเคลื่อนนำแนวทางการพัฒนา คณะฯ ไปสู่การปฏิบัติที่เป็นรูปธรรม ควบคู่กับการวางแผนพัฒนากำลังคนให้มีสมรรถนะตามหน้าที่ และความรับผิดชอบต่อ การวางระบบ กลไกการจัดสรรทรัพยากร การบริหารความเสี่ยงเชิงยุทธศาสตร์ ตลอดจนการพัฒนาระบบกำกับ ติดตาม และประเมินผลให้มีประสิทธิภาพเพิ่มขึ้น โดยมีแนวปฏิบัติต่างๆ ดังนี้

1. เสริมสร้างการมีส่วนร่วมของบุคลากรทุกระดับ จัดอบรมเพื่อสร้างความรู้ ความเข้าใจร่วมกันเกี่ยวกับแผน และกลวิธีนำแผนลงสู่ระดับหน่วยงาน และบุคคล เพื่อให้บุคลากรทุกระดับได้รับทราบและเกิดทักษะในการนำไปปฏิบัติ
2. แต่งตั้งคณะกรรมการทำงาน จัดทำ ติดตามผลและประเมินผลด้านแผนพัฒนา คณะมนุษยศาสตร์และสังคมศาสตร์ ระยะ 4 ปี
3. จัดประชุม สัมมนา เพื่อจัดทำพัฒนาคณะมนุษยศาสตร์และสังคมศาสตร์ ระยะ 4 ปี พ.ศ. 2556 -2559 โดยกำหนดค่าเป้าหมาย กลยุทธ์ โครงการ กิจกรรม ตลอดจนทรัพยากรที่ต้องการสำหรับ จัดทำงบประมาณประจำปีการกำกับผลการปฏิบัติงานต่อไป
4. การสร้างพลังและความร่วมมือเพื่อนำไปสู่ผลที่ตั้งเป้าหมายไว้ ตามแผนงานและโครงการ เน้นการมีส่วนร่วม การทำงานเป็นทีม ความผูกพัน การยอมรับ และการจงใจ
5. พัฒนาระบบบริหารความเสี่ยง เพื่อพัฒนา ปรับปรุง แก้ไข การดำเนินงานตามยุทธศาสตร์ให้บรรลุผล ร่วมกันวิเคราะห์ปัจจัยเสี่ยง พร้อมทั้งกำหนดแนวทางแก้ไขปรับปรุง
6. การประเมินผลการปฏิบัติงานของกิจกรรม / โครงการ จัดให้มีระบบและกลไกเพื่อควบคุม การปฏิบัติงานให้เป็นไปตามแผน สามารถตรวจสอบและติดตามการดำเนินงานของโครงการต่างๆ ได้อย่างมีประสิทธิภาพและประสิทธิผล และนำผลที่ได้จากการประเมินมาปรับปรุงกิจกรรมอย่างต่อเนื่อง

## การถ่ายทอดพัฒนาคณะมนุษยศาสตร์และสังคมศาสตร์ ระยะ 4 ปี สู่การปฏิบัติในระดับ สาขาวิชา

การถ่ายทอดแผนพัฒนาคณะมนุษยศาสตร์และสังคมศาสตร์ ระยะ 4 ปี คือ การนำยุทธศาสตร์ไปสู่การปฏิบัติ (Strategy Implementation) ซึ่งเป็นกระบวนการหนึ่งในการบริหารเชิงกลยุทธ์ โดยคณะฯ มี การดำเนินการที่สำคัญ คือ

1. คณะฯ มีระบบการสื่อสารถึงบุคลากรของคณะฯ อย่างทั่วถึงและต่อเนื่อง โดยมีระบบเอกสารทางอิเล็กทรอนิกส์ (e-Document) เพื่อถ่ายทอดเอกสารต่างๆ เช่น วิทยาลัยฯ พันธกิจ ประเด็นยุทธศาสตร์ เป้าประสงค์ สู่สาขาวิชา และบุคลากรของคณะฯ
2. คณะฯ จะจัดให้มี การจัดการความรู้ในองค์กร โดยจัดเวทีแลกเปลี่ยนเรียนรู้ประสบการณ์ที่ดี (Best Practice) การสร้างระบบแรงจูงใจต่าง ๆ เพื่อเสริมสร้างขีดความสามารถ ขวัญ และกำลังใจของบุคลากร ให้มีความเข้มแข็งและมีระบบการวิเคราะห์ติดตามสถานการณ์ เพื่อให้สามารถสนองต่อการเปลี่ยนแปลงได้ดี
3. การบริหารผลการดำเนินงาน คณะฯ จะจัดระบบบริหารผลการดำเนินงาน ให้มีกลไกเพื่อเฝ้าระวังและตรวจสอบผลการดำเนินงานที่มีความคลาดเคลื่อนจากแผนเพื่อประกอบการตัดสินใจว่าจะต้องมีการแก้ไขอย่างไร โดยให้มีการรายงานตามลำดับขั้นของความรับผิดชอบเป็นรายเดือนหรือรายไตรมาส ขึ้นอยู่กับ ลักษณะงาน วิธี การติดตาม จะใช้ การกำหนดกิจกรรม และขั้นตอนกิจกรรม การกำหนดตารางเวลาเริ่มต้น และสิ้นสุดการจัดทำกิจกรรมเป็นกลไกกำกับ
4. การประเมินผลการปฏิบัติงานของงาน/โครงการและความสำเร็จของคณะฯ จะจัดให้มีกลไกเพื่อควบคุมการปฏิบัติงานตามกลยุทธ์ และก่อให้เกิดการปรับปรุงอย่างต่อเนื่อง ตลอดจนการเรียนรู้ในองค์กร โดยดำเนินการเปรียบเทียบผลการปฏิบัติงานที่ได้จริงกับเป้าหมายที่กำหนดไว้ ภายใต้ การบูรณาการระบบการประเมินผลการปฏิบัติราชการ ตามคำรับรองการปฏิบัติราชการ ของ ก.พ.ร. , สมศ. ฯลฯ

## บทที่ 5

### การกำกับติดตามประเมินผล

การกำกับ ติดตามและประเมินผลแผนพัฒนา คณะมนุษยศาสตร์และสังคมศาสตร์ ระยะ 4 ปี พ.ศ. 2556 – 2559 เป็นภารกิจที่สำคัญ เพราะสามารถนำข้อมูลนั้นมาวิเคราะห์ติดตาม กำกับการบริหาร งบประมาณอย่างถูกต้องและเพียงพอ อีกทั้งยังเป็นข้อมูลสำหรับผู้บริหารเพื่อให้สามารถตัดสินใจในการ บริหารหน่วยงานได้อย่างมีประสิทธิภาพโดยมีวัตถุประสงค์ของการติดตาม ตรวจสอบและประเมินผล ดังนี้

1. เพื่อเปรียบเทียบผลการดำเนินงานในช่วงงบประมาณ กับเป้าหมายที่กำหนดไว้
2. เพื่อใช้เป็นข้อมูลสะท้อนให้ ผู้รับผิดชอบโครงการ สาขาวิชา และคณะฯ ใช้เป็นแนวทางใน การปรับปรุงพัฒนา ระบบงานต่างๆ รวมทั้งเป็นข้อมูลประกอบการตัดสินใจในการทบทวนทิศทาง นโยบาย และแนวทางในการบริหารงานของคณะฯ เพื่อให้เกิดประโยชน์สูงสุดต่อผู้รับบริการ มหาวิทยาลัย ชุมชน สังคม และประเทศชาติ

#### แนวทางการกำกับ ติดตาม ตรวจสอบและประเมินผล

การกำกับ ติดตาม ตรวจสอบและประเมินผลตามแผนพัฒนาคณะมนุษยศาสตร์และสังคมศาสตร์ ระยะ 4 ปี พ.ศ. 2556 – 2559 ซึ่งคณะฯ จัดทำแผนปฏิบัติการประจำปี ตามแผนพัฒนาคณะฯ ตาม ปีงบประมาณ มีแนวทางการกำกับ ติดตามและประเมินผล ดังนี้

1. จัดทำปฏิทินแผนการดำเนินงานประจำปีงบประมาณ เพื่อกระตุ้นให้สาขาวิชาจัดกิจกรรม ให้เป็นไปตามแผนที่ตั้งไว้
2. ติดตามผลการใช้จ่ายงบประมาณตามแผนการใช้จ่ายเงินในแต่ละไตรมาส ดำเนินการ เร่งรัดติดตามการใช้จ่ายงบประมาณให้เป็นไปตามแผนที่ตั้งไว้
3. ประเมินผลกิจกรรมโครงการ โดยแบบประเมินการจัดกิจกรรม จะต้องมีการประเมินในทุก ด้าน (PDCA) เพื่อนำผลการประเมินมาปรับปรุงการจัดกิจกรรมในครั้งต่อไป
4. มีการจัดทำรูปเล่ม สรุปกิจกรรม/โครงการ ในแต่ละโครงการ เพื่อรองรับการตรวจประเมิน คุณภาพการศึกษา ทั้งภายใน และภายนอกมหาวิทยาลัย

# ภาคผนวก