

บริบทหน่วยงาน

คณะมนุษยศาสตร์และสังคมศาสตร์เป็นคณะหนึ่งในจำนวน 5 คณะ ของมหาวิทยาลัยราชภัฏ ราชนครินทร์ แต่เดิมมีฐานะเป็นวิทยาลัยครูฉะเชิงเทรา การบริหารการศึกษาจัดเป็นหมวดวิชา เช่น หมวด วิชาสังคมศึกษา หมวดวิชาภาษาอังกฤษ และหมวดวิชาภาษาไทย มีภารกิจจัดการสอนวิชาในสาขา มนุษยศาสตร์ และสังคมศาสตร์ ให้กับนักศึกษาครูในระดับประกาศนียบัตรการศึกษาชั้นต้น และ ประกาศนียบัตรการศึกษาชั้นสูง หลังจากประกาศพระราชบัญญัติวิทยาลัยครูปี พ.ศ. 2518 ให้มีการเปิด สอนนักศึกษาสายครูถึงระดับปริญญาตรี มีระบบบริหารงานวิชาการในรูปคณะวิชาและภาควิชาโดยแบ่งเป็น 3 คณะ คือ คณะครุศาสตร์ คณะมนุษยศาสตร์และสังคมศาสตร์ และคณะวิทยาศาสตร์ คณะมนุษยศาสตร์ และสังคมศาสตร์รับผิดชอบในการผลิตบัณฑิตสายครู ตามสาขาวิชาภาษาอังกฤษ ภาษาไทย สังคมศึกษา ศิลปะศึกษา นาฏศิลป์และดนตรี ในปี พ.ศ. 2527 ได้มีการประกาศใช้พระราชบัญญัติวิทยาลัยครู (ฉบับที่ 2) ให้ผลิตบัณฑิตหลายสาขาวิชาในระดับปริญญาตรี จึงมีการผลิตบัณฑิตระดับปริญญาตรีในสาขาวิชา วิทยาศาสตร์ (วท.บ.) สาขาศิลปศาสตร์ (ศศ.บ.)

คณะวิชามนุษยศาสตร์และสังคมศาสตร์ได้ผลิตบัณฑิตในสาขาวิชาอุตสาหกรรมท่องเที่ยว (พ.ศ. 2530-2538) และอังกฤษธุรกิจ (ระดับอนุปริญญา) ต่อมากรมการฝึกหัดครูได้รับพระมหากรุณาธิคุณ จากพระบาทสมเด็จพระเจ้าอยู่หัว พระราชทานนามวิทยาลัยครูว่า “สถาบันราชภัฏ” เมื่อวันที่ 19 มกราคม 2538 วิทยาลัยครูฉะเชิงเทราจึงเปลี่ยนชื่อเป็น “สถาบันราชภัฏฉะเชิงเทรา” จัดการศึกษาใน ระดับอุดมศึกษาเต็มรูปแบบ เปลี่ยนจาก “คณะวิชา” เป็น “คณะ” บริหารโดยคณบดี ตามรูปแบบการ บริหารอุดมศึกษาของสภากลสถาบันราชภัฏฉะเชิงเทรามีคณะวิชาเพิ่มขึ้นอีก 1 คณะ (เพิ่มจาก 3 คณะ วิชาเดิม)คือ คณะวิชาวิทยาการจัดการ และโปรแกรมวิชาอุตสาหกรรมท่องเที่ยว ย้ายไปสังกัดคณะ วิทยาการจัดการ ในปี พ.ศ. 2538

ในปีการศึกษา 2545 สถาบันมีนโยบายให้คณะครุศาสตร์รับผิดชอบผลิตครูทุกสาขาวิชาและให้ นักศึกษาสายครูที่เข้าในปีการศึกษา 2545 ไปสังกัดคณะครุศาสตร์ ส่วนคณะมนุษยศาสตร์และสังคมศาสตร์ ได้เปิดโปรแกรมใหม่อีก 3 โปรแกรม คือ พัฒนาชุมชน และรัฐประศาสนศาสตร์ ในปีการศึกษา 2545 โปรแกรมปริญญาตรีภาษาอังกฤษธุรกิจ ในปีการศึกษา 2546 และปริญญาตรีภาษาญี่ปุ่น ในปีการศึกษา 2547 ในปี พ.ศ. 2550 มีการปรับปรุงหลักสูตรของคณะฯทุกหลักสูตรและในปีการศึกษา 2551 เปิดหลักสูตร ระดับปริญญาโท สาขาวิชาการสอนภาษาอังกฤษ หลักสูตรที่พัฒนาใหม่ระดับปริญญาตรีรับนักศึกษาเข้าเรียน เทอม 1/2552 คือสาขาวิชานาฏดุริยางคศิลป์ไทย หลักสูตรที่กำลังดำเนินการพัฒนาใหม่คือภาษาไทยสำหรับ ชาวต่างประเทศและสาขาวิชารัฐประศาสนศาสตร์ระดับปริญญาโท

รายนามผู้บริหารคณะวิชาฯ ในช่วง พ.ร.บ.วิทยาลัยครู พ.ศ. 2518 เป็นต้นมาเรียกว่า “หัวหน้า คณะ” โดยมีรองหัวหน้าคณะร่วมกันบริหาร ผู้ดำรงตำแหน่งหัวหน้าคณะมนุษยศาสตร์และสังคมศาสตร์ จากอดีต - ปัจจุบัน คือ

1. อ. สุมน อ้นไชยะ (พ.ศ. 2520 - 2521)
2. อ. ยาใจ รีละชาติ (พ.ศ. 2522 - 2526)
3. ผศ. บุญชอบ เรืองทรัพย์ (พ.ศ. 2527 - 2530)
4. ผศ. พลากร โฟพิศ (พ.ศ. 2531 - 2532)

5. ผศ. สมบูรณ์ ศุภจรียาวัตร (พ.ศ. 2533 - 2536)
 6. อ. อุทิน รวยอารี (พ.ศ. 2536 - 2538)

พ.ศ. 2538 วิทยาลัยครูฉะเชิงเทรา ได้เปลี่ยนบทบาทและสถานภาพใหม่ตาม พ.ร.บ. สถาบันราชภัฏ พ.ศ. 2538 เป็นสถาบันอุดมศึกษาเต็มรูปแบบ “คณะวิชา” เรียกเป็น คณะ (Faculty) บริหารโดยคณบดี (Dean) ตามแบบสากล ซึ่งคณบดีสมัยแรกคือ อ. อุทิน รวยอารี

รายนามคณบดีคณะมนุษยศาสตร์และสังคมศาสตร์

อ. อุทิน รวยอารี	26 กรกฎาคม 2538	-	25 กรกฎาคม 2542
ผศ. ผ่องศรี มาสขาว	26 กรกฎาคม 2542	-	25 กรกฎาคม 2545
ผศ.ดร. ผ่องศรี มาสขาว	26 กรกฎาคม 2545	-	30 กันยายน 2547
ผศ. นิสา เมลานนท์	30 มกราคม 2548	-	7 มีนาคม 2552
ดร. เทพนคร ทาคง	8 มีนาคม 2552	-	7 มีนาคม 2556
ผศ.ดร.ลักษณพร โรจนพิทักษ์กุล	8 มีนาคม 2556	-	ปัจจุบัน

ผู้บริหารคณะปี 2559 มีดังนี้ คือ

อาจารย์ภาคภูมิ ลภดม	รองคณบดีฝ่ายวิชาการและวิจัย
อาจารย์สรารุช โรจนศิริ	รองคณบดีฝ่ายวางแผน พัฒนา และการประกันคุณภาพการศึกษา
อาจารย์คณิต มังกรแก้ว	รองคณบดีฝ่ายกิจการนักศึกษา และศิษย์เก่าสัมพันธ์
นางสาวณิชาภัทร ยุทธไตร	ผู้ปฏิบัติหน้าที่หัวหน้าสำนักงาน

ตราสัญลักษณ์ประจำคณะมนุษยศาสตร์และสังคมศาสตร์



ความหมาย

ภาพคน 3 คน สีน้ำเงิน เป็นสีประจำคณะมนุษยศาสตร์และสังคมศาสตร์ จับมือประสานกันอยู่ภายใต้หลังคา ทรงไทยสื่อถึงการประสานสัมพันธ์กันของมวลหมู่มนุษย์ ที่อยู่ร่วมในสังคมเดียวกัน เครื่องหมายทั้งหมดอยู่ในกรอบรูปวงกลม สื่อถึงการเชื่อมโยงต่อกันอยู่ในขอบวงกลมสีเหลือง-

เขียว ซึ่งเป็นสี่ประจํามหาวิทยาลัย

หลักสูตรที่เปิดสอน

คณะมนุษยศาสตร์และสังคมศาสตร์เปิดสอน 10 สาขาวิชา 11 หลักสูตร ได้แก่

	หลักสูตรเก่า	หลักสูตรปรับปรุงใหม่
	สกอ.เห็นชอบ	สกอ.เห็นชอบ
1. สาขาวิชาการพัฒนาชุมชน	21 มิ.ย. 2550	9 ม.ค. 56
2. สาขาวิชาภาษาอังกฤษ	8 ส.ค. 2550	26 ธ.ค. 54
3. สาขาวิชารัฐประศาสนศาสตร์		
3.1 หลักสูตรรัฐประศาสนศาสตรบัณฑิต	11 เม.ย. 2550	8 พ.ย. 56
3.2 หลักสูตรรัฐประศาสนศาสตรมหาบัณฑิต	-	23 พ.ค. 57
4. สาขาวิชาศิลปกรรม	8 ส.ค. 2550	24 ก.ย. 55
5. สาขาวิชาดนตรีสากล	27 พ.ย. 2550	28 ธ.ค. 54
6. สาขาวิชาภาษาญี่ปุ่น	27 พ.ย. 2550	26 ธ.ค. 54
7. สาขาวิชานาฏดุริยางคศิลป์ไทย	25 ธ.ค. 2551	4 ก.พ. 57
8. สาขาวิชาภาษาไทยสำหรับชาวต่างประเทศ	25 พ.ค. 2552	5 มี.ค. 55
9. สาขาวิชานิติศาสตร์	-	29 พ.ค. 56
10. สาขาวิชารัฐศาสตร์	-	15 ม.ค. 58
11. สาขาวิชาสารสนเทศศาสตร์และ บรรณารักษศาสตร์	-	22 ก.ค. 58

ปรัชญา

วิชาการเด่น เน้นคุณธรรม นำท้องถิ่นพัฒนา

วิสัยทัศน์

พัฒนาการศึกษาด้านมนุษยศาสตร์และสังคมศาสตร์สู่สากล

ค่านิยมองค์กร

คณะมนุษยศาสตร์และสังคมศาสตร์ใช้หลักปรัชญาของเศรษฐกิจพอเพียงเป็นแนวทางในการดำเนินงาน

อัตลักษณ์

จิตอาสา ใฝ่รู้ สู้งาน

เอกลักษณ์

คณะมนุษยศาสตร์และสังคมศาสตร์มีความหลากหลายแต่เป็นหนึ่งเดียวเพื่อความสำร็จ

พันธกิจ

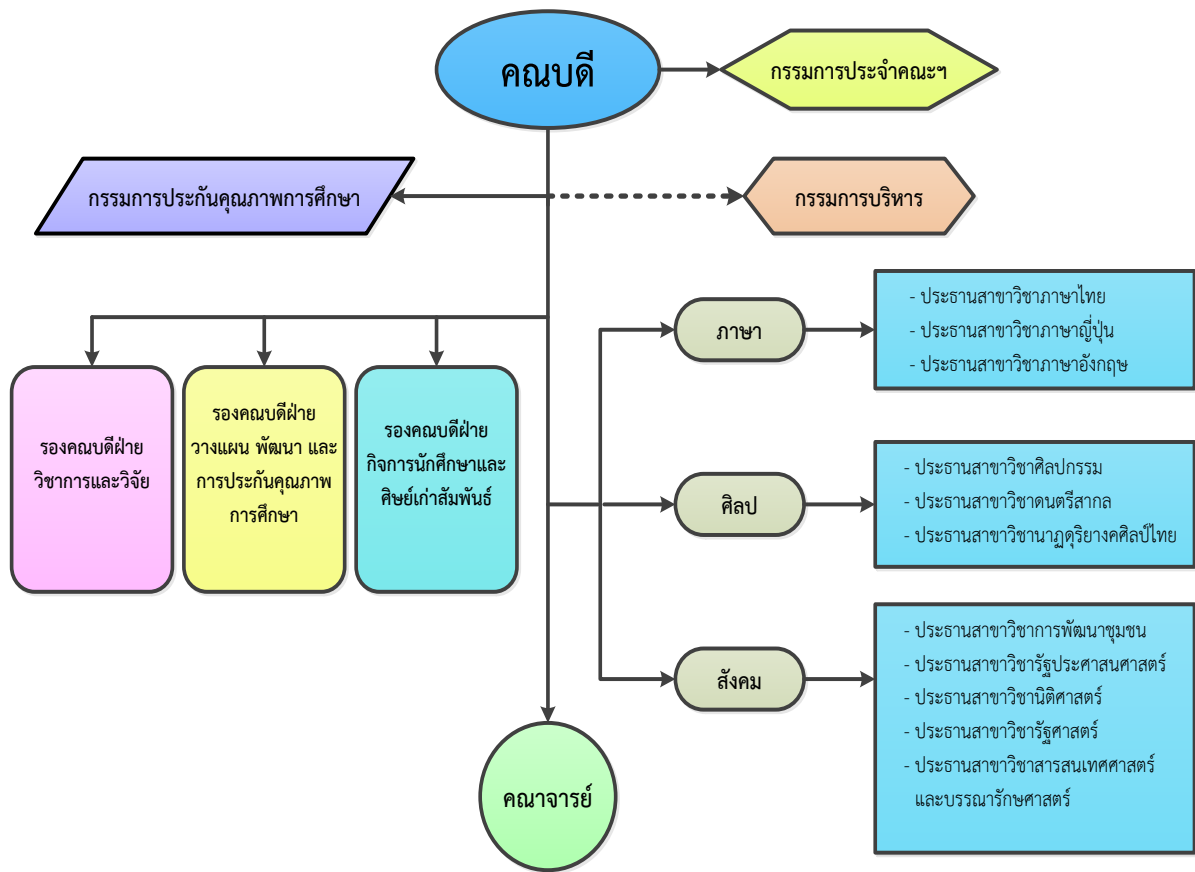
1. ผลิตบัณฑิตด้านมนุษยศาสตร์และสังคมศาสตร์ที่มีวิชาการเด่น มีความรู้คู่คุณธรรม จิตอาสา ใฝ่รู้ สู้งาน สำนึกในความเป็นไทย เสริมสร้างผู้นำชุมชน นำท้องถิ่นพัฒนาและยึดมั่นใน หลัก ประชาธิปไตย
2. วิจัยและสร้างนวัตกรรมเพื่อพัฒนางานด้านมนุษยศาสตร์และสังคมศาสตร์ ส่งเสริมและสืบสาน โครงการอันเนื่องมาจากแนวพระราชดำริเพื่อการพัฒนาท้องถิ่น
3. บริการวิชาการด้านมนุษยศาสตร์และสังคมศาสตร์
4. ส่งเสริมการทำนุบำรุงศิลปและวัฒนธรรม
5. พัฒนาการบริหารจัดการและบุคลากรให้สอดคล้องกับพันธกิจและยุทธศาสตร์

ประเด็นยุทธศาสตร์

เพื่อให้การพัฒนาคณะมนุษยศาสตร์และสังคมศาสตร์เป็นไปตามพันธกิจจึงกำหนด ยุทธศาสตร์ในการพัฒนาคณะฯ 7 ประเด็นยุทธศาสตร์ ดังนี้

- | | |
|------------------------|--|
| ประเด็นยุทธศาสตร์ที่ 1 | การจัดการศึกษาที่ได้มาตรฐานเพื่อผลิตบัณฑิตให้มีคุณธรรมและเชี่ยวชาญในศาสตร์ |
| ประเด็นยุทธศาสตร์ที่ 2 | การยกระดับขีดความสามารถของคณาจารย์ และบุคลากร |
| ประเด็นยุทธศาสตร์ที่ 3 | การสร้างงานวิจัย และงานสร้างสรรค์ ที่ตอบสนองต่อความต้องการของท้องถิ่น |
| ประเด็นยุทธศาสตร์ที่ 4 | การบริการวิชาการสู่ท้องถิ่นเพื่อร่วมสร้างสังคมอุดมปัญญา และสืบสานโครงการตามแนวพระราชดำริ |
| ประเด็นยุทธศาสตร์ที่ 5 | ส่งเสริมและพัฒนาการทำนุบำรุงศิลป วัฒนธรรมและภูมิปัญญาท้องถิ่น |
| ประเด็นยุทธศาสตร์ที่ 6 | การบริหารจัดการคณะฯ ตามหลักธรรมาภิบาล เพื่อการบริหารจัดการที่มีคุณภาพและมาตรฐาน |
| ประเด็นยุทธศาสตร์ที่ 7 | การพัฒนาคณะฯ เพื่อรองรับการเข้าสู่ประชาคมอาเซียน |

แผนภูมิการบริหารจัดการคณะมนุษยศาสตร์และสังคมศาสตร์



ด้านการบริหาร

คณะผู้บริหารคณะในปัจจุบันคณะผู้บริหารคณะมนุษยศาสตร์และสังคมศาสตร์



ผศ.ดร.ลักษณพร ราชันพิทักษ์กุล
คณบดี



อ.คณสธิต มังกรแก้ว
รองคณบดีฝ่ายกิจการนักศึกษา



อ.สราวุธ ราชนศิริ
รองคณบดีฝ่ายวางแผนพัฒนา
และประกันคุณภาพการศึกษา



อ.ภาคภูมิ สบถม
รองคณบดีฝ่ายวิชาการและวิจัย



อ.ชลธิชา นิสัยสัจย์
ผู้ช่วยคณบดี



อ.พรณรัตน์ กานต์ไกรศรี
ผู้ช่วยคณบดี



นางสาวนิชาภัทร ยูทธิธร
ผู้ปฏิบัติหน้าที่หัวหน้าสำนักงาน

การบริหารความเสี่ยง

บทนำ

การบริหารงานในปัจจุบันมีความจำเป็นอย่างยิ่งที่จะต้องมีการบริหารจัดการอย่างเป็นระบบ เพื่อที่จะทำให้ทราบว่าหน่วยงานจะเผชิญกับปัญหาอะไร และจะหาทางป้องกันอย่างไรเพื่อให้ความสูญเสียที่อาจเกิดขึ้นมีผลกระทบต่อหน่วยงานน้อยที่สุด เหตุผลเบื้องต้นที่สนับสนุนให้มีการบริหารความเสี่ยงในองค์กรก็คือ การที่ทุกองค์กรต้องพยายามสร้าง หรือเพิ่มมูลค่าให้กับผู้มีส่วนได้เสีย แม้ว่าความไม่แน่นอนหลายประการที่อาจส่งผลกระทบต่อการดำเนินงาน มูลค่าขององค์กรจะเกิดขึ้นเพียงใด ขึ้นอยู่กับความสามารถของผู้บริหารในการตัดสินใจ และการกำหนดกลยุทธ์การบริหารงานในองค์กรนั้นๆ ซึ่งความไม่แน่นอนของการดำเนินงานในองค์กร เป็นเสมือนดาบสองคม คืออาจก่อให้เกิดผลลัพธ์ในทางบวกถือว่าการให้โอกาสแก่

องค์กร หรืออาจก่อให้เกิดทางลบ ซึ่งถือว่าเป็นความเสี่ยง ดังนั้นผู้บริหารจะต้องใช้โอกาสให้เป็นประโยชน์ในการกำหนดกลยุทธ์องค์กร หรือกำหนดระดับความเสี่ยงที่เหมาะสมที่องค์กรสามารถยอมรับได้ หลักการในการบริหารความเสี่ยงไม่ได้เป็นแนวทางในการสร้างสภาวะแวดล้อมที่ปราศจากความเสี่ยง แต่เป็นการทำให้ผู้บริหารสามารถบริหารและดำเนินงานได้อย่างมีประสิทธิภาพภายใต้สภาวะแวดล้อมที่มีความเสี่ยง ดังนั้นการบริหารความเสี่ยงจึงเป็นเครื่องมือหนึ่งที่หน่วยงานต้องนำมาใช้ในการบริหารและจัดการหน่วยงาน เพื่อช่วยในการตัดสินใจของผู้บริหารในอันที่จะหาวิธีการที่ดีที่สุด เพื่อใช้เป็นแนวทางในการตัดสินใจและแก้ไขปัญหาต่าง ๆ ที่อาจเกิดขึ้นในอนาคต ทั้งนี้เพื่อลดความเสียหายในน้อยที่สุด โดยมีค่าใช้จ่ายน้อยที่สุด

การดำเนินงานบริหารความเสี่ยง ดำเนินการขึ้นเพื่อให้สอดคล้องกับยุทธศาสตร์และกลยุทธ์การบริหาร มีแนวคิดของการพัฒนาระบบประกันคุณภาพโดยเน้นการตรวจสอบและพัฒนาระบบ เพื่อเสริมสร้างคุณค่าในเนื้องานตามพันธกิจขององค์กร ซึ่งอาจมีปัจจัยเสี่ยงที่ทำให้ไม่บรรลุผลตามพันธกิจ ประกอบกับมหาวิทยาลัยเทคโนโลยีราชมงคลตะวันออก ได้จัดทำคำรับรองการปฏิบัติราชการ กับ ก.พ.ร. ซึ่งต้องมีการพัฒนาระบบการควบคุมภายในตามตัวชี้วัดระดับความสำเร็จในการจัดทำระบบบริหารความเสี่ยง ภาระงานนี้สอดคล้องกับระเบียบคณะกรรมการตรวจเงินแผ่นดินว่าด้วยการกำหนดมาตรฐานการควบคุมภายใน พ.ศ.2544 ที่กำหนดให้ทุกส่วนราชการจัดทำระบบการควบคุมภายใน และมีการติดตามประเมินผล จัดทำรายงานเสนอสำนักงานการตรวจเงินแผ่นดินผู้กำกับดูแลและคณะกรรมการตรวจสอบอย่างน้อยปีละครั้ง เพื่อปรับปรุงการควบคุมภายในให้มีประสิทธิผลและเหมาะสมกับสภาพแวดล้อมและความเสี่ยงที่เปลี่ยนแปลงไป อยู่เสมอ รวมถึงตัวชี้วัดการประกันคุณภาพการศึกษาภายในสถานศึกษาระดับอุดมศึกษา ปี พ.ศ. 2550 ของสำนักงานคณะกรรมการการอุดมศึกษา

คณะมนุษยศาสตร์และสังคมศาสตร์ ได้เห็นความสำคัญในการนำเรื่องการจัดทำระบบบริหารความเสี่ยงตามเกณฑ์ที่ ก.พ.ร. และ สกอ. กำหนด ไปใช้ในทางปฏิบัติเพื่อจัดทำรายงานการควบคุมภายในตามระเบียบคณะกรรมการตรวจเงินแผ่นดินว่าด้วยการกำหนดมาตรฐานการควบคุมภายใน พ.ศ.2544 สำนักงานการตรวจเงินแผ่นดิน

วัตถุประสงค์ของแผนบริหารความเสี่ยงและการควบคุมภายใน

1. เพื่อให้ฝ่ายบริหาร/ฝ่ายปฏิบัติการเข้าใจหลักการและกระบวนการควบคุมภายในและการบริหารความเสี่ยง
2. เพื่อให้ผู้ปฏิบัติงานได้รับทราบขั้นตอน และกระบวนการในการวางแผนการควบคุมภายในและการบริหารความเสี่ยงของคณะมนุษยศาสตร์และสังคมศาสตร์
3. เพื่อใช้เป็นเครื่องมือในการควบคุมภายในและการบริหารความเสี่ยงในคณะมนุษยศาสตร์และสังคมศาสตร์
4. เพื่อเป็นเครื่องมือในการสื่อสาร และสร้างความเข้าใจ ตลอดจนเชื่อมโยงการบริหารความเสี่ยงกับกลยุทธ์ของคณะมนุษยศาสตร์และสังคมศาสตร์และหลักสูตรสาขาวิชา
5. เพื่อลดโอกาส และผลกระทบของความเสี่ยงที่จะเกิดขึ้นในคณะมนุษยศาสตร์และสังคมศาสตร์

เป้าหมาย

1. ผู้บริหารและบุคลากรของคณะมนุษยศาสตร์และสังคมศาสตร์ได้รับความรู้ความเข้าใจเรื่อง

ควบคุมภายใน และการบริหารความเสี่ยง เพื่อนำไปใช้ในการดำเนินงานให้บรรลุตามวัตถุประสงค์และเป้าหมายที่กำหนดไว้

2. ผู้บริหารและบุคลากรของคณะมนุษยศาสตร์สามารถระบุความเสี่ยง วิเคราะห์ความเสี่ยง ประเมินความเสี่ยง และจัดการความเสี่ยงให้อยู่ในระดับที่ยอมรับได้
3. สามารถนำแผนการควบคุมภายในและการบริหารความเสี่ยงไปใช้ในการบริหารงานที่รับผิดชอบ
4. เพื่อพัฒนาความรู้ความสามารถของบุคลากรของคณะมนุษยศาสตร์และสังคมศาสตร์ และพัฒนาระบบการดำเนินงานภายในองค์กรอย่างต่อเนื่อง
5. การควบคุมภายในและการบริหารความเสี่ยงได้รับการปลูกฝังให้เป็นวัฒนธรรมองค์กร

ความหมายและคำจำกัดความของการบริหารความเสี่ยง

ความเสี่ยง หมายถึง โอกาสที่จะเกิดความผิดพลาด ความเสียหาย การรั่วไหล ความสูญเปล่า หรือเหตุการณ์ที่ไม่พึงประสงค์ที่ทำให้งานไม่ประสบความสำเร็จตามวัตถุประสงค์และเป้าหมายที่กำหนด หรือ *ความเสี่ยง* คือ ความไม่แน่นอนที่เกิดขึ้นและมีผลต่อการบรรลุเป้าหมายหรือวัตถุประสงค์ที่ตั้งใจไว้ ความเสี่ยงนี้จะถูกวัดด้วยผลกระทบที่ได้รับและความน่าจะเป็นของเหตุการณ์ที่มีโอกาสเกิดขึ้นได้ในอนาคต และอาจส่งผลกระทบต่อความต้องการได้

ภาษาง่ายๆ สำหรับความเสี่ยง คือ สิ่งต่างๆ ที่ทำให้เราไม่บรรลุวัตถุประสงค์และยุทธศาสตร์ต่าง ๆ ของหน่วยงาน ดังนั้นการพิจารณาในเรื่องของความเสี่ยงจะดูที่ปัญหาอุปสรรคหรือปัจจัยที่อาจทำให้การบริหารจัดการของหน่วยงานไม่บรรลุตามวัตถุประสงค์ที่ได้กำหนดไว้

ความไม่แน่นอน หมายถึง ความเปลี่ยนแปลง ไม่คงที่หรือผลของเหตุการณ์และสิ่งต่างๆ ที่มีโอกาสเกิดขึ้นได้ทั้งที่เป็นไปตามความคาดหมายหรือนอกเหนือความคาดหมาย

ปัญหา หมายถึง สิ่งที่เกิดขึ้นและมักจะส่งผลในทางลบ เป็นอุปสรรคต่อเป้าหมาย การดำเนินงาน จำเป็นต้องมีการแก้ไข เพราะมีเช่นนั้นปัญหาดังกล่าวอาจก่อให้เกิดความเสียหายตามมา ปัญหาอาจมีได้เกิดจากสาเหตุของความเสี่ยงเสมอไป กล่าวอีกนัยหนึ่งคือ ผลใด ๆ ก็ตามที่เกิดจากการเสี่ยงอาจไม่ได้กลายเป็นปัญหาเสมอไป (เพราะอาจมีทั้งเชิงบวก และเชิงลบ หรือถ้าเป็นเชิงลบ ก็อาจมีความเสียหายมาก-น้อย แตกต่างกันไป)

กรอบภารกิจในการดำเนินงานที่มีความเสี่ยง คือ การผลิตบัณฑิต การวิจัย การบริการวิชาการ การทำนุบำรุงศิลปวัฒนธรรมและการบริหารจัดการของมหาวิทยาลัย โดยการดำเนินงานนี้สามารถจำแนกความเสี่ยงได้ทั้งหมด 5 ด้าน ตามเกณฑ์การประกันคุณภาพการศึกษาภายใน ระดับอุดมศึกษา ตัวบ่งชี้ที่ 5.1 เกณฑ์มาตรฐานที่ 3 ดังนี้

1. ความเสี่ยงด้านงบประมาณและงบประมาณ

2. ความเสี่ยงด้านกลยุทธ์
3. ความเสี่ยงด้านนโยบาย
4. ความเสี่ยงด้านการปฏิบัติงาน
5. ความเสี่ยงจากเหตุการณ์ภายนอก

โดยให้แต่ละหลักสูตรดำเนินงานตามแผนบริหารความเสี่ยง ที่เป็นผลมาจากการวิเคราะห์และระบุปัจจัยเสี่ยงที่เกิดจากปัจจัยภายนอกหรือปัจจัยที่ไม่สามารถควบคุมได้ ที่ส่งผลต่อการดำเนินงานพร้อมแนวทางการปรับปรุง เพื่อให้ความเสี่ยงลดลงจากเดิม

แนวคิดในการจัดทำการบริหารความเสี่ยง

การบริหารความเสี่ยงเป็นกระบวนการที่กำหนดขึ้นโดยคณะกรรมการ ผู้บริหารและบุคลากรของหน่วยงานเพื่อใช้ในการกำหนดกลยุทธ์ของทั้งหน่วยงาน กระบวนการบริหารความเสี่ยงถูกออกแบบมาเพื่อใช้ระบุความเสี่ยงหรือเหตุการณ์ที่อาจเกิดขึ้นในอนาคตที่อาจมีผลกระทบต่อหน่วยงานและบริหารความเสี่ยงให้อยู่ในระดับที่หน่วยงานยอมรับได้ ซึ่งจะช่วยให้มีความมั่นใจอย่างสมเหตุสมผลว่าหน่วยงานจะบรรลุวัตถุประสงค์ที่กำหนดไว้ แนวคิดเกี่ยวกับ Risk management Standards มีหลายทฤษฎี โดยทฤษฎีที่นิยมใช้ คือ COSO (The Committee of Sponsoring Organizations of The Tread way Commission) โดยมีกระบวนการประกอบด้วย

- 1) ระบุความเสี่ยงที่อาจมีผลกระทบต่อวัตถุประสงค์
- 2) ประเมินความเสี่ยงและกำหนดแนวทางการบริหารที่เหมาะสม
- 3) พิจารณาความเสี่ยงในการกำหนดกลยุทธ์ของหน่วยงาน
- 4) บริหารความเสี่ยงทั่วทั้งองค์กรทุกๆ ความเสี่ยงแต่ละตัวที่มีความเชื่อมโยงกัน
- 5) บริหารความเสี่ยงให้อยู่ในระดับที่หน่วยงานยอมรับ
- 6) มีการติดตามผลระบบบริหารความเสี่ยง

ข้อจำกัดของการบริหารความเสี่ยง

ข้อจำกัดคือ ความเสี่ยงเป็นเหตุการณ์ในอนาคต อาจจะไม่เกิดหรือไม่เกิดก็ได้ ไม่มีใครทำนายอนาคตได้ ถูกต้องแน่นอน การบริหารความเสี่ยง ไม่สามารถรองรับเหตุการณ์หรือสภาพแวดล้อมที่เปลี่ยนแปลงไป มีปัจจัยอื่นๆ ที่หน่วยงานไม่สามารถควบคุมได้ ปัจจัยเรื่องคนมีผลต่อการบริหารความเสี่ยง Management Override การฝ่าฝืนกฎเกณฑ์โดยผู้บริหารเพื่อกระทำการที่ไม่สุจริตหรือผิดกฎหมาย การพิจารณาต้นทุนและประโยชน์ที่ได้

การบริหารความเสี่ยงทั่วทั้งองค์กร (Enterprise Risk Management : ERM)

การบริหารความเสี่ยงทั่วทั้งองค์กร หมายถึง การบริหารปัจจัย และควบคุมกิจกรรม รวมทั้งกระบวนการดำเนินงานต่าง ๆ เพื่อลดมูลเหตุของแต่ละโอกาสที่หน่วยงานจะเกิดความเสียหาย ให้ระดับของความเสียหายและผลกระทบที่จะเกิดขึ้นในอนาคตอยู่ในระดับที่หน่วยงานยอมรับได้ ประเมินได้ ควบคุมได้ และตรวจสอบได้อย่างมีระบบ โดยคำนึงถึงการบรรลุเป้าหมาย ทั้งในด้านกลยุทธ์ การปฏิบัติตามกฎระเบียบการเงิน และชื่อเสียงของหน่วยงานเป็นสำคัญ โดยได้รับการสนับสนุนและการมีส่วนร่วมในการบริหารความเสี่ยงจากหน่วยงานทุกระดับทั่วทั้งหน่วยงาน

ลักษณะของความเสี่ยง ความเสี่ยงสามารถจำแนกได้เป็น 4 ลักษณะใหญ่ ๆ ดังนี้

- 1) ความเสี่ยงที่เกี่ยวข้องในระดับยุทธศาสตร์ (Strategic Risk)
- 2) ความเสี่ยงที่เกี่ยวข้องในระดับปฏิบัติการ (Operational Risk)
- 3) ความเสี่ยงที่เกี่ยวข้องในด้านการเงิน (Financial Risk)
- 4) ความเสี่ยงที่เกี่ยวข้องในด้านความปลอดภัย (Hazard Risk)

ปัจจัยเสี่ยง (Risk Factor) หมายถึง ต้นเหตุหรือสาเหตุที่มาของความเสี่ยง ที่จะทำให้ไม่บรรลุวัตถุประสงค์ที่กำหนดไว้ โดยต้องระบุได้ด้วยว่าเหตุการณ์นั้นจะเกิดขึ้นได้อย่างไร ที่ใด เมื่อใด ตลอดจนใครเป็นผู้รับผิดชอบ ซึ่งสาเหตุของความเสี่ยงที่ระบุควรเป็นสาเหตุที่แท้จริง เพื่อจะได้วิเคราะห์และกำหนดมาตรการลดความเสี่ยงในภายหลังได้อย่างถูกต้อง

การประเมินความเสี่ยง (Risk Assessment) หมายถึง กระบวนการระบุความเสี่ยง การวิเคราะห์ความเสี่ยง และจัดลำดับความเสี่ยง โดยการประเมินจาก

- 1) ด้านโอกาสที่จะเกิด (Likelihood) ของเหตุการณ์ต่าง ๆ
- 2) ด้านผลกระทบที่คาดว่าจะได้รับหากเกิดเหตุการณ์นั้น ๆ (Impact)

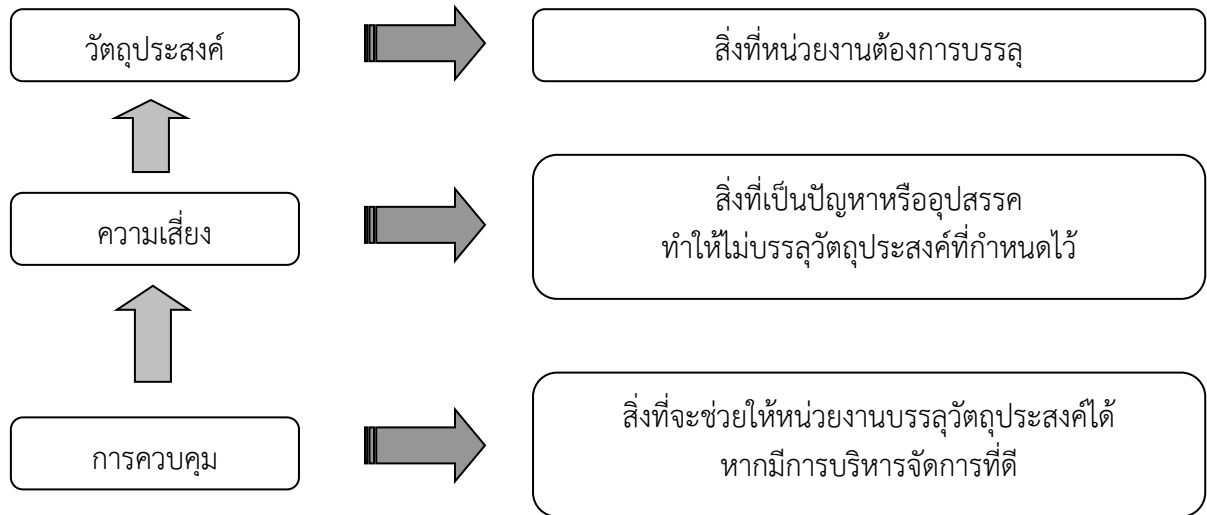
ทั้งนี้การประเมินความเสี่ยงหน่วยงานจะต้องระบุระดับของความเสียหาย (Degree of Risk) ซึ่งหมายถึงสถานะของความเสี่ยงที่ได้จากการประเมินโอกาสและผลกระทบในแต่ละปัจจัยเสี่ยง โดยมหาวิทยาลัยฯ ได้แบ่งระดับของความเสียหายเป็น 4 ระดับคือ สูงมาก สูง ปานกลาง และน้อย

การควบคุมความเสี่ยง (Risk Control) หมายถึง นโยบาย แนวทาง หรือขั้นตอนปฏิบัติงานต่าง ๆ เพื่อลดความเสี่ยงและทำให้การดำเนินงานบรรลุวัตถุประสงค์ แบ่งออกเป็น 4 ประเภทคือ

- 1) การควบคุมเพื่อการป้องกัน (Preventive Control) เป็นวิธีการควบคุมที่กำหนดขึ้นเพื่อป้องกันไม่ให้เกิดความเสี่ยงและข้อผิดพลาดตั้งแต่แรก
- 2) การควบคุมเพื่อให้ตรวจพบ (Detective Control) เป็นวิธีการควบคุมที่กำหนดขึ้นเพื่อค้นพบข้อผิดพลาดที่เกิดขึ้นแล้ว
- 3) การควบคุมโดยการชี้แนะ (Directive Control) เป็นวิธีการควบคุมที่ส่งเสริมหรือกระตุ้นให้เกิดความสำเร็จตามวัตถุประสงค์ที่ต้องการ

4) การควบคุมเพื่อการแก้ไข (Corrective Control) เป็นวิธีการควบคุมที่กำหนดขึ้นเพื่อแก้ไขข้อผิดพลาดที่เกิดขึ้นให้ถูกต้อง หรือเพื่อหาวิธีการแก้ไขไม่ให้เกิดข้อผิดพลาดซ้ำอีกในอนาคต

ความสัมพันธ์ของวัตถุประสงค์ ความเสี่ยง และการควบคุม



แนวปฏิบัติที่ดีในการนำระบบบริหารความเสี่ยงมาใช้ในกระบวนการบริหารการศึกษา

- 1) มีการแต่งตั้งคณะกรรมการบริหารความเสี่ยง โดยองค์ประกอบของคณะกรรมการฯ ควรมีผู้บริหารระดับสูงและตัวแทนที่รับผิดชอบในแต่ละพันธกิจหลักของหน่วยงาน
- 2) การระบุความเสี่ยง ปัจจัยเสี่ยง ควรประกอบด้วยความเสี่ยงที่ครอบคลุมในด้านต่าง ๆ ดังนี้
 - 2.1 ความเสี่ยงด้านการเงินและงบประมาณ
 - 2.2 ความเสี่ยงด้านกลยุทธ์
 - 2.3 ความเสี่ยงด้านนโยบาย
 - 2.4 ความเสี่ยงด้านการปฏิบัติงาน
 - 2.5 ความเสี่ยงด้านเหตุการณ์/ปัจจัยภายนอก
- 3) การจัดลำดับความสำคัญของความเสี่ยง ปัจจัยเสี่ยง สามารถพิจารณาจากมิติของโอกาส และผลกระทบจากสูงมายังต่ำ เพื่อกำหนดมาตรการหรือแผนการจัดการความเสี่ยงที่ส่งผลกระทบต่อเป้าหมายหน่วยงานได้ง่ายขึ้น
- 4) มาตรการหรือแผนการจัดการความเสี่ยงเพิ่มเติม สามารถใช้แนวคิดของ 4 T มาใช้ประกอบการจัดทำมาตรการ/แผนการจัดการ โดย 4 T ประกอบด้วย
 - Take = ยอมรับ
 - Treat = ลดหรือควบคุม
 - Transfer = โอนหรือกระจาย
 - Terminate = หยุดหรือหลีกเลี่ยง
- 5) สามารถบูรณาการความเสี่ยงและระบบการควบคุมภายใน เพื่อใช้ประโยชน์ในการควบคุม หรือ

ลดโอกาสของความสูญเสียทั้งในแง่โอกาสและผลกระทบ

ความสัมพันธ์ของการควบคุมภายใน การบริหารความเสี่ยง และการตรวจสอบภายใน

การควบคุมภายใน คือ กระบวนการปฏิบัติงานที่ฝ่ายบริหารและบุคลากรของหน่วยงานจัดให้มีขึ้น เพื่อให้สามารถมั่นใจได้อย่างสมเหตุสมผลว่า หากได้มีการปฏิบัติตามกระบวนการเหล่านี้แล้ว หน่วยงานจะสามารถบรรลุวัตถุประสงค์ได้ ดังนั้น ทุกหน่วยงานจะต้องมีระบบการควบคุมภายในที่เหมาะสมขึ้นมา

ส่วนการจัดวางระบบการควบคุมภายในเป็นหน้าที่ของผู้บริหารหน่วยงาน ซึ่งเป็นผู้ทราบดีว่าจุดใดมีความเสี่ยงเพื่อนำมาประเมินและสร้างระบบการควบคุมขึ้นเพื่อป้องกัน แก้ไขหรือตรวจหาความเสี่ยงเหล่านั้น โดยการควบคุมภายในมักจะถูกกำหนดออกมาในรูปของระเบียบข้อบังคับ หรือคู่มือการปฏิบัติงานต่าง ๆ

การบริหารความเสี่ยง คือ กระบวนการที่ปฏิบัติโดยคณะกรรมการบริหาร ผู้บริหาร และบุคลากรทุกคนในหน่วยงานเพื่อช่วยในการกำหนดกลยุทธ์และดำเนินงาน โดยกระบวนการบริหารความเสี่ยงได้รับการออกแบบเพื่อให้สามารถบ่งชี้เหตุการณ์ที่อาจเกิดขึ้นและมีผลกระทบต่อหน่วยงาน และสามารถจัดการความเสี่ยงให้อยู่ในระดับที่หน่วยงานยอมรับได้ เพื่อได้รับความมั่นใจอย่างสมเหตุสมผล ในการบรรลุวัตถุประสงค์ที่หน่วยงานกำหนดไว้

การตรวจสอบภายใน คือ กระบวนการตรวจสอบที่ทำให้มั่นใจว่าหน่วยงานมีการควบคุมภายในที่เหมาะสม และการควบคุมที่ได้กำหนดไว้ได้นำไปปฏิบัติอย่างสม่ำเสมอ ตลอดจนมีการนำระบบการบริหารความเสี่ยงมาปรับใช้อย่างเหมาะสม ตลอดจนช่วยถ่วงดุลอำนาจไม่ให้มีการใช้อำนาจไปในทางที่ผิด ทั้งนี้การตรวจสอบภายในถือเป็นกลไกหนึ่งที่จะช่วยผลักดันให้เกิดการควบคุมภายใน และการบริหารความเสี่ยงที่เหมาะสม

ประโยชน์ของการบริหารความเสี่ยง

1. เป็นการสร้างฐานข้อมูลความรู้ที่มีประโยชน์ต่อการบริหารและการปฏิบัติงานในหน่วยงาน การบริหารความเสี่ยงจะเป็นแหล่งข้อมูลสำหรับผู้บริหารในการตัดสินใจด้านต่าง ๆ เนื่องจากการบริหารความเสี่ยง เป็นการดำเนินการซึ่งตั้งอยู่บนสมมุติฐานในการตอบสนองต่อเป้าหมายและภารกิจหลักของหน่วยงาน

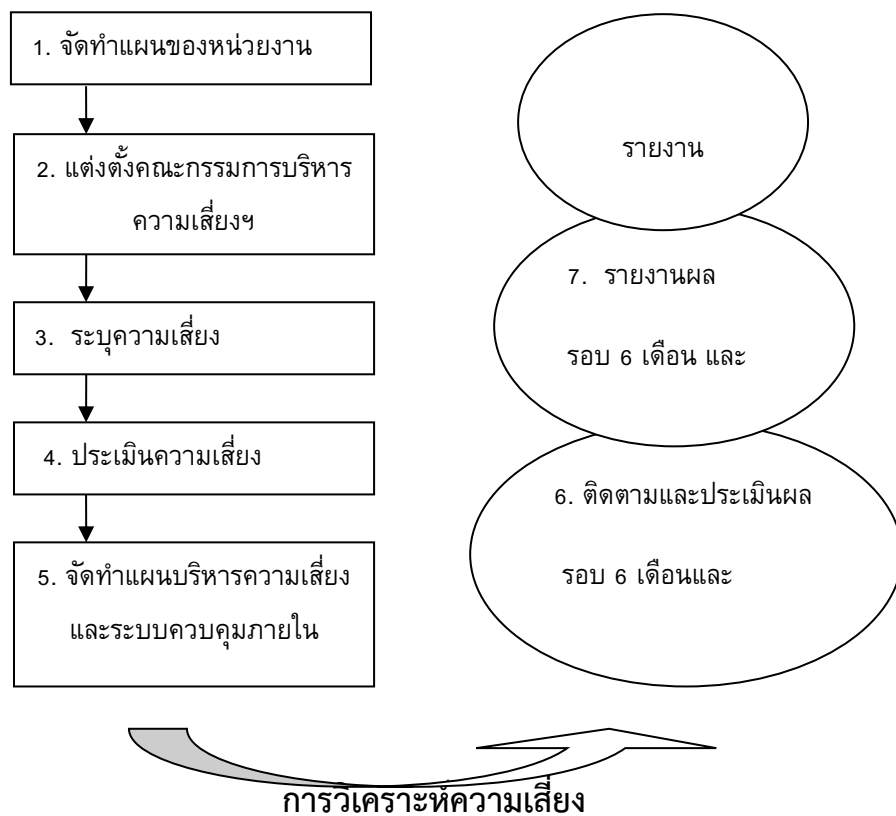
2. ช่วยสะท้อนให้เห็นภาพรวมของความเสี่ยงต่าง ๆ ที่สำคัญได้ทั้งหมด การบริหารความเสี่ยงจะทำให้บุคลากรภายในหน่วยงานมีความเข้าใจถึงเป้าหมายและภารกิจหลักของหน่วยงาน และตระหนักถึงความเสี่ยงสำคัญที่ส่งผลกระทบต่อหน่วยงานได้อย่างครบถ้วน ซึ่งครอบคลุมความเสี่ยงที่มีเหตุทั้งจากปัจจัยภายในหน่วยงาน และจากปัจจัยภายนอกหน่วยงาน

3. เป็นเครื่องมือสำคัญในการบริหารงาน การบริหารความเสี่ยงเป็นเครื่องมือที่ช่วยให้ผู้บริหารสามารถมั่นใจได้ว่าความเสี่ยงได้รับการจัดการอย่างเหมาะสมและทันเวลา รวมทั้งเป็นเครื่องมือที่สำคัญของผู้บริหารในการบริหารงาน และการตัดสินใจในด้านต่าง ๆ เช่น การวางแผน การกำหนดกลยุทธ์ การติดตามควบคุมและวัดผลการปฏิบัติงาน ซึ่งจะส่งผลให้การดำเนินงานเป็นไปตามเป้าหมายและสามารถสร้างมูลค่าเพิ่มให้แก่หน่วยงาน

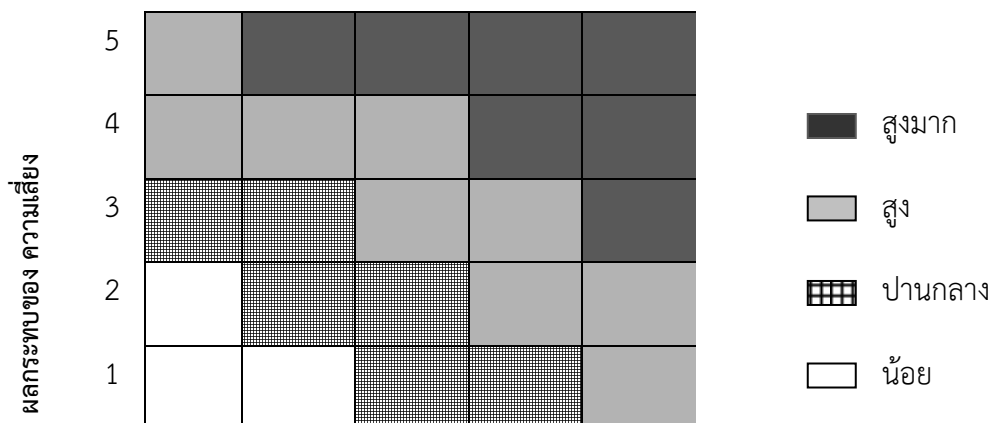
4. ช่วยให้การพัฒนาหน่วยงานเป็นไปในทิศทางเดียวกัน การบริหารความเสี่ยงทำให้รูปแบบการตัดสินใจในการปฏิบัติงานของหน่วยงานมีการพัฒนาไปในทิศทางเดียวกัน เช่น การตัดสินใจโดยที่ผู้บริหารมีความเข้าใจในกลยุทธ์ วัตถุประสงค์ของหน่วยงาน และระดับความเสี่ยงอย่างชัดเจน

5. ช่วยให้การพัฒนาการบริหารและจัดสรรทรัพยากรเป็นไปอย่างมีประสิทธิภาพและประสิทธิผล การจัดสรรทรัพยากรเป็นไปอย่างเหมาะสม โดยพิจารณาถึงระดับความเสี่ยงในแต่ละกิจกรรมและการเลือกใช้มาตรการในการบริหารความเสี่ยง

สรุปขั้นตอนในการจัดทำแผนบริหารความเสี่ยงและระบบควบคุมภายใน



การจัดทำ Risk Map



1 2 3 4 5

โอกาสที่จะเกิดความเสี่ยง

ระดับความถี่หรือโอกาสที่จะเกิดเหตุการณ์ความเสี่ยง (Likelihood)		
ระดับ	โอกาสที่จะเกิด	คำอธิบาย
5	สูงมาก	ความเสี่ยงนั้นมีโอกาสเกิดสูงมาก
4	สูง	ความเสี่ยงนั้นมีโอกาสเกิดสูง
3	ปานกลาง	ความเสี่ยงนั้นมีโอกาสการเกิดปานกลาง
2	น้อย	ความเสี่ยงนั้นมีโอกาสการเกิดน้อย
1	น้อยมาก	ความเสี่ยงมีโอกาสดังขึ้นน้อยมาก

ระดับความรุนแรงของผลกระทบของความเสี่ยงที่จะเกิดขึ้นหากเกิดเหตุการณ์ความเสี่ยง (Impact)		
ระดับ	ผลกระทบ	คำอธิบาย
5	สูงมาก	ผลกระทบของความเสี่ยงต่อองค์กรมีสูงมาก
4	สูง	ผลกระทบของความเสี่ยงต่อองค์กรมีสูง
3	ปานกลาง	ผลกระทบของความเสี่ยงต่อองค์กรมีปานกลาง
2	น้อย	ผลกระทบของความเสี่ยงต่อองค์กรมีน้อย
1	น้อยมาก	ผลกระทบของความเสี่ยงต่อองค์กรมีน้อยมาก

แผนบริหารความเสี่ยงและควบคุมภายใน คณะมนุษยศาสตร์และสังคมศาสตร์ มหาวิทยาลัยราชภัฏราชนครินทร์ ปีงบประมาณ 2560

แผนบริหารความเสี่ยง ระดับคณะ ประจำปีงบประมาณ 2560

คณะมนุษยศาสตร์และสังคมศาสตร์ มหาวิทยาลัยราชภัฏราชชนครินทร์

กรอบภารกิจในการดำเนินงานที่มีความเสี่ยง คือ การผลิตบัณฑิต การวิจัย การบริการวิชาการ การทำนุบำรุงศิลปวัฒนธรรมและการบริหารจัดการของมหาวิทยาลัย โดยการดำเนินงานนี้สามารถจำแนกความเสี่ยงได้ทั้งหมด 5 ด้าน ตามเกณฑ์การประกันคุณภาพการศึกษาภายใน ระดับอุดมศึกษา ตัวบ่งชี้ที่ 5.1 เกณฑ์มาตรฐานที่ 3 คือ ความเสี่ยงด้านการเงินและงบประมาณ ความเสี่ยงด้านกลยุทธ์ ความเสี่ยงด้านนโยบาย ความเสี่ยงด้านการปฏิบัติงาน ความเสี่ยงจากเหตุการณ์ภายนอก

กรอบภารกิจในการดำเนินงานที่ 1 : การผลิตบัณฑิต / พันธกิจที่ 1 : ผลิตบัณฑิตด้านมนุษยศาสตร์และสังคมศาสตร์ที่มีวิชาการเด่น มีความรู้คู่คุณธรรม จิตอาสา ใฝ่รู้ สู้งาน สำนึกในความเป็นไทย เสริมสร้างผู้นำชุมชน นำท้องถิ่นพัฒนาและยึดมั่นในหลักประชาธิปไตย / ประเด็นยุทธศาสตร์ที่ 1: การจัดการศึกษาที่ได้มาตรฐานเพื่อผลิตบัณฑิตให้มีคุณธรรมและเชี่ยวชาญในศาสตร์

ด้านความเสี่ยงและปัจจัยเสี่ยง	การวิเคราะห์ความเสี่ยง	ระดับความ	แนวทางการปรับปรุง	กำหนดเสร็จ ผู้รับผิดชอบ
-------------------------------	------------------------	-----------	-------------------	-------------------------

	โอกาส	ผลกระทบ	เสี่ยง		
<p>ความเสี่ยงด้านกลยุทธ์ ได้แก่</p> <p>1. กลยุทธ์ขององค์กรขาดการพัฒนาให้ทันต่อสถานการณ์จนไม่สามารถแข่งขันกับคู่แข่งได้</p>	2	3	ปานกลาง	1. ปรับวิธีการคัดเลือกนักศึกษาและกำหนดคุณสมบัติของนักศึกษาที่จะรับใหม่	
<p>ความเสี่ยงด้านการปฏิบัติงาน ได้แก่</p> <p>1. การจัดกิจกรรมนอกสถานที่เพื่อพัฒนาผู้เรียนทำได้ยาก</p>	2	2	ปานกลาง	1. ปรับปรุงรูปแบบกิจกรรมให้อยู่ในมหาวิทยาลัย	
<p>ความเสี่ยงจากเหตุการณ์ภายนอก ได้แก่</p> <p>1. นักศึกษามีแนวโน้มจะไม่ผ่านเกณฑ์ทดสอบภาษาอังกฤษของสำนักงานคณะกรรมการอุดมศึกษา</p> <p>2. มีการเปิดสอนในสาขาวิชาที่เหมือนกันในมหาวิทยาลัยต่างๆ</p>	3 4	4 3	สูง สูง	<p>1. จัดระบบการเรียนการสอนให้มีบรรยากาศภาษาอังกฤษ</p> <p>2. ปรับปรุงหลักสูตรให้มีความทันสมัยและตอบสนองความต้องการของตลาดแรงงาน</p>	

กรอบภารกิจในการดำเนินงานที่ 2 : การวิจัย / พันธกิจที่ 2 วิจัยและสร้างนวัตกรรมเพื่อพัฒนางานด้านมนุษยศาสตร์สังคมศาสตร์ ส่งเสริมและสืบสานโครงการอันเนื่องมาจากแนวพระราชดำริเพื่อการพัฒนาท้องถิ่น / ยุทธศาสตร์ที่ 3 การสร้างงานวิจัย และงานสร้างสรรค์ ที่ตอบสนองต่อความต้องการของท้องถิ่น

ด้านความเสี่ยงและปัจจัยเสี่ยง	การวิเคราะห์ความเสี่ยง		ระดับความเสี่ยง	แนวทางการปรับปรุง	กำหนดเสร็จผู้รับผิดชอบ
	โอกาส	ผลกระทบ			
ความเสี่ยงด้านนโยบาย ได้แก่ 1. กำหนดคุณสมบัติอาจารย์ประจำหลักสูตรที่ต้องมีงานวิจัยตามเกณฑ์มาตรฐานคุณวุฒิฯ	2	2	ปานกลาง	1. จัดประชุมชี้แจงทำความเข้าใจ และวางแนวทางในการผลิตผลงานวิจัยของอาจารย์ประจำหลักสูตร	

ความเสี่ยงจากเหตุการณ์ภายนอก ได้แก่					
1. การตีพิมพ์ผลงานวิจัยมีกระบวนการหลากหลาย ขั้นตอน ต้องใช้เวลาและมีค่าใช้จ่ายสูง	2	3	ปานกลาง	1. คณะฯควรจัดสรรงบประมาณส่วนกลาง เพื่อให้อาจารย์สำรองจ่ายเป็นค่าดำเนินการ ในการตีพิมพ์ผลงานวิจัยหรือนำเสนอ งานวิจัย	

กรอบภารกิจในการดำเนินงานที่ 3 : การบริการวิชาการ / พันธกิจที่ 3 บริการวิชาการด้านมนุษยศาสตร์และสังคมศาสตร์ / ยุทธศาสตร์ที่ 4 การบริการวิชาการสู่ท้องถิ่นเพื่อ
ร่วมสร้างสังคมอุดมปัญญา และสืบสานโครงการตามแนวพระราชดำริ

ด้านความเสี่ยงและปัจจัยเสี่ยง	การวิเคราะห์ความ เสี่ยง		ระดับ ความ เสี่ยง	แนวทางการปรับปรุง	กำหนดเสร็จ ผู้รับผิดชอบ
	โอกาส	ผลกระทบ			
ความเสี่ยงด้านกลยุทธ์ ได้แก่					
1. ขาดการวิเคราะห์ความต้องการในการเข้าร่วม กิจกรรมของชุมชน	3	3	สูง	1. วิเคราะห์ความต้องการของชุมชนก่อนเริ่ม จัดทำโครงการบริการวิชาการ	

ด้านความเสี่ยงและปัจจัยเสี่ยง	การวิเคราะห์ความเสี่ยง		ระดับความเสี่ยง	แนวทางการปรับปรุง	กำหนดเสร็จผู้รับผิดชอบ
	โอกาส	ผลกระทบ			
<p>ความเสี่ยงด้านนโยบาย ได้แก่</p> <p>1. การเปิด-ปิดภาคเรียนตามกลุ่มประเทศอาเซียนทำให้เกิดผลกระทบต้องบประมาณที่ใช้ในการจัดกิจกรรมการเรียนการสอน</p>	2	3	ปานกลาง	1. แจ้งมหาวิทยาลัย	
<p>ความเสี่ยงด้านการปฏิบัติงาน ได้แก่</p> <p>1. การสนับสนุนและส่งเสริมให้สามารถนำผลจากการให้บริการวิชาการมาใช้บูรณาการกับการเรียนการสอนและเชื่อมโยงกับงานวิจัยมีน้อย</p>	3	4	สูง	<p>1. ส่งเสริม พัฒนาอาจารย์และนักศึกษามีส่วนร่วมในการดำเนินโครงการให้ไปในทิศทางเดียวกัน</p> <p>2. จัดอบรมการบูรณาการโครงการกับการเรียนการสอนและการวิจัย</p> <p>3. จัดสรรงบประมาณโครงการความร่วมมือระหว่างสาขาวิชาต่างๆ</p>	

กรอบภารกิจในการดำเนินงานที่ 4 : การทำนุบำรุงศิลปวัฒนธรรม / พันธกิจที่ 4 ส่งเสริมการทำนุบำรุงศิลปะและวัฒนธรรม / ยุทธศาสตร์ที่ 5 ส่งเสริมและพัฒนาการทำนุบำรุงศิลปวัฒนธรรมและภูมิปัญญาท้องถิ่น

ด้านความเสี่ยงและปัจจัยเสี่ยง	การวิเคราะห์ความเสี่ยง		ระดับความเสี่ยง	แนวทางการปรับปรุง	กำหนดเสร็จผู้รับผิดชอบ
	โอกาส	ผลกระทบ			
ความเสี่ยงจากเหตุการณ์ภายนอก ได้แก่ 1. การเปลี่ยนแปลงของยุคโลกาภิวัตน์ทำให้นักศึกษา เข้าใจงานด้านทำนุบำรุงศิลปวัฒนธรรมน้อยลง	2	3	ปานกลาง	1. ฝึกทักษะและความสามารถของนักศึกษา อบรมแบบปฏิบัติการร่วมกับชุมชนใน กิจกรรมงานประเพณีกรรมต่างๆ	

กรอบภารกิจในการดำเนินงาน

ที่ 5 : การบริหารจัดการของ

มหาวิทยาลัย / พันธกิจที่ 5 พัฒนาการบริหารจัดการและบุคลากรให้สอดคล้องกับพันธกิจและยุทธศาสตร์ / ยุทธศาสตร์ที่ 6 การบริหารจัดการคณะฯ ตามหลักธรรมาภิบาล เพื่อการบริหารจัดการที่มีคุณภาพและมาตรฐาน

ด้านความเสี่ยงและปัจจัยเสี่ยง	การวิเคราะห์ความเสี่ยง		ระดับความเสี่ยง	แนวทางการปรับปรุง	กำหนดเสร็จผู้รับผิดชอบ
	โอกาส	ผลกระทบ			
ความเสี่ยงด้านนโยบาย ได้แก่					
1. ระเบียบ/ข้อบังคับของมหาวิทยาลัยล่าช้าและไม่ชัดเจนจนทำให้เกิดปัญหาในการนำไปปฏิบัติ	2	3	ปานกลาง	1. วางระบบในหารเผยแพร่ข้อบังคับให้มีความทั่วถึง พิจารณาข้อบังคับให้ทันต่อสถานการณ์ และสร้างมาตรฐานที่สะดวกเร็วขึ้นในการนำไปปฏิบัติ จัดประชุมอาจารย์และชี้แจงระเบียบ/ข้อบังคับก่อนเปิดภาคเรียนในแต่ละปีการศึกษา 2. มหาวิทยาลัยควรพิจารณาเรื่องอัตรากำลังของพนักงานฯ เพื่อให้บุคลากรเกิดความมั่นคงในการปฏิบัติงาน	
2. มหาวิทยาลัยไม่มีนโยบายบรรจุอาจารย์เข้าใหม่เป็นพนักงานฯที่ชัดเจน ซึ่งส่งผลในการตัดสินใจในการปฏิบัติงาน	3	4	สูง		

การวิเคราะห์ความเสี่ยง (Risk Map)

ระดับความถี่หรือโอกาสที่จะเกิดเหตุการณ์ความเสี่ยง (Likelihood)		
ระดับ	โอกาสที่จะเกิด	คำอธิบาย
5	สูงมาก	ความเสี่ยงนั้นมีโอกาสเกิดสูงมาก
4	สูง	ความเสี่ยงนั้นมีโอกาสเกิดสูง
3	ปานกลาง	ความเสี่ยงนั้นมีโอกาสการเกิดปานกลาง
2	น้อย	ความเสี่ยงนั้นมีโอกาสการเกิดน้อย
1	น้อยมาก	ความเสี่ยงมีโอกาสดังกล่าวเกิดขึ้นน้อยมาก

ระดับความรุนแรงของผลกระทบของความเสี่ยงหากเกิดเหตุการณ์ความเสี่ยง (Impact)		
ระดับ	ผลกระทบ	คำอธิบาย
5	สูงมาก	ผลกระทบของความเสี่ยงต่อองค์กรมีสูงมาก
4	สูง	ผลกระทบของความเสี่ยงต่อองค์กรมีสูง
3	ปานกลาง	ผลกระทบของความเสี่ยงต่อองค์กรมีปานกลาง
2	น้อย	ผลกระทบของความเสี่ยงต่อองค์กรมีน้อย
1	น้อยมาก	ผลกระทบของความเสี่ยงต่อองค์กรมีน้อยมาก