

บริบทหน่วยงาน

คณะมนุษยศาสตร์และสังคมศาสตร์เป็นคณะหนึ่งในจำนวน 5 คณะ ของมหาวิทยาลัยราชภัฏราชนครินทร์ แต่เดิมมีฐานะเป็นวิทยาลัยครูฉะเชิงเทรา การบริหารการศึกษาจัดเป็นหมวดวิชา เช่น หมวดวิชาสังคมศึกษา หมวดวิชาภาษาอังกฤษ และหมวดวิชาภาษาไทย มีภารกิจจัดการสอนวิชาในสาขามนุษยศาสตร์ และสังคมศาสตร์ ให้กับนักศึกษาครูในระดับประกาศนียบัตรการศึกษาขั้นต้นและประกาศนียบัตรการศึกษาชั้นสูง หลังจากประกาศพระราชบัญญัติวิทยาลัยครูปี พ.ศ. 2518 ให้มีการเปิดสอนนักศึกษาสายครูถึงระดับปริญญาตรี มีระบบบริหารงานวิชาการในรูปคณะวิชาและภาควิชาโดยแบ่งเป็น 3 คณะ คือ คณะครุศาสตร์ คณะมนุษยศาสตร์และสังคมศาสตร์ และคณะวิทยาศาสตร์ คณะมนุษยศาสตร์และสังคมศาสตร์รับผิดชอบในการผลิตบัณฑิตสายครู ตามสาขาวิชาภาษาอังกฤษ ภาษาไทย สังคมศึกษา ศิลปะศึกษา นาฏศิลป์และดนตรี ในปี พ.ศ. 2527 ได้มีการประกาศใช้พระราชบัญญัติวิทยาลัยครู (ฉบับที่ 2) ให้ผลิตบัณฑิตหลายสาขาวิชาในระดับปริญญาตรี จึงมีการผลิตบัณฑิตระดับปริญญาตรีในสาขาวิชาวิทยาศาสตร์ (วท.บ.) สาขาศิลปศาสตร์ (ศศ.บ.)

คณะวิชามนุษยศาสตร์และสังคมศาสตร์ได้ผลิตบัณฑิตในสาขาวิชาอุตสาหกรรมท่องเที่ยว (พ.ศ. 2530-2538) และอังกฤษธุรกิจ (ระดับอนุปริญญา) ต่อมากรมการฝึกหัดครูได้รับพระมหากรุณาธิคุณจากพระบาทสมเด็จพระเจ้าอยู่หัว พระราชทานนามวิทยาลัยครูว่า “สถาบันราชภัฏ” เมื่อวันที่ 19 มกราคม 2538 วิทยาลัยครูฉะเชิงเทราจึงเปลี่ยนชื่อเป็น “สถาบันราชภัฏฉะเชิงเทรา” จัดการศึกษาในระดับอุดมศึกษาเต็มรูปแบบ เปลี่ยนจาก “คณะวิชา” เป็น “คณะ” บริหารโดยคณบดี ตามรูปแบบการบริหารอุดมศึกษาของสภากลสถาบันราชภัฏฉะเชิงเทรา มีคณะวิชาเพิ่มขึ้นอีก 1 คณะ (เพิ่มจาก 3 คณะ วิชาเดิม) คือ คณะวิชาวิทยาการจัดการ และโปรแกรมวิชาอุตสาหกรรมท่องเที่ยว ย้ายไปสังกัดคณะวิทยาการจัดการ ในปี พ.ศ. 2538

ในปีการศึกษา 2545 สถาบันมีนโยบายให้คณะครุศาสตร์รับผิดชอบผลิตครูทุกสาขาวิชา และให้นักศึกษาสายครูที่เข้าในปีการศึกษา 2545 ไปสังกัดคณะครุศาสตร์ ส่วนคณะมนุษยศาสตร์และสังคมศาสตร์ ได้เปิดโปรแกรมใหม่อีก 3 โปรแกรม คือ พัฒนาชุมชน และรัฐประศาสนศาสตร์ ในปีการศึกษา 2545 โปรแกรมปริญญาตรีภาษาอังกฤษธุรกิจ ในปีการศึกษา 2546 และปริญญาตรีภาษาญี่ปุ่น ในปีการศึกษา 2547 ในปี พ.ศ. 2550 มีการปรับปรุงหลักสูตรของคณะฯทุกหลักสูตรและในปีการศึกษา 2551 เปิดหลักสูตรระดับปริญญาโท สาขาวิชาการสอนภาษาอังกฤษ หลักสูตรที่พัฒนาใหม่ระดับปริญญาตรีรับนักศึกษาเข้าเรียนเทอม 1/2552 คือสาขาวิชานาฏดุริยางคศิลป์ไทย หลักสูตรที่กำลังดำเนินการพัฒนาใหม่คือ ภาษาไทยสำหรับชาวต่างประเทศและสาขาวิชารัฐประศาสนศาสตร์ระดับปริญญาโท

รายนามผู้บริหารคณะวิชา ในช่วง พ.ร.บ.วิทยาลัยครู พ.ศ. 2518 เป็นต้นมาเรียกว่า “หัวหน้าคณะ” โดยมีรองหัวหน้าคณะร่วมกันบริหาร ผู้ดำรงตำแหน่งหัวหน้าคณะมนุษยศาสตร์และสังคมศาสตร์จากอดีต – ปัจจุบัน คือ

1. อาจารย์สุมน อ้นไชยะ (พ.ศ. 2520 - 2521)
2. อาจารย์ยาใจ ริละชาติ (พ.ศ. 2522 - 2526)
3. ผู้ช่วยศาสตราจารย์บุญชอบ เริงทรัพย์ (พ.ศ. 2527 - 2530)

4. ผู้ช่วยศาสตราจารย์พลากร โภพิศ (พ.ศ. 2531 - 2532)
5. ผู้ช่วยศาสตราจารย์สมบูรณ์ ศุภจริยาวัตร (พ.ศ. 2533 - 2536)
6. อาจารย์อุทิน รวยอารี (พ.ศ. 2536 - 2538)

พ.ศ. 2538 วิทยาลัยครูฉะเชิงเทรา ได้เปลี่ยนบทบาทและสถานภาพใหม่ตาม พ.ร.บ. สถาบันราชภัฏ พ.ศ. 2538 เป็นสถาบันอุดมศึกษาเต็มรูปแบบ “คณะวิชา” เรียกเป็น คณะ (Faculty) บริหารโดยคณบดี (Dean) ตามแบบสากล โดยมีรายชื่อดังต่อไปนี้

อาจารย์อุทิน รวยอารี	26 กรกฎาคม 2538	-	25 กรกฎาคม 2542
ผู้ช่วยศาสตราจารย์ผ่องศรี มาสขาว	26 กรกฎาคม 2542	-	25 กรกฎาคม 2545
ผู้ช่วยศาสตราจารย์ ดร.ผ่องศรี มาสขาว	26 กรกฎาคม 2545	-	30 กันยายน 2547
ผู้ช่วยศาสตราจารย์นิสา เมลานนท์	30 มกราคม 2548	-	7 มีนาคม 2552
อาจารย์ ดร.เทพนคร ทาคง	8 มีนาคม 2552	-	7 มีนาคม 2556
ผู้ช่วยศาสตราจารย์ ดร.ลักษณะพร โรจน์พิทักษ์กุล	8 มีนาคม 2556	-	7 มีนาคม 2560
อาจารย์ ดร.ไชยะ เทพา	8 มีนาคม 2560	-	25 เมษายน 2560
อาจารย์ ดร.เทพนคร ทาคง	26 เมษายน 2560	-	ปัจจุบัน

คณะกรรมการบริหารคณะปี 2560	มีดังนี้ คือ
อาจารย์วิเนส จันทะวงษ์ศรี	รองคณบดีวิชาการและวิจัย
อาจารย์ ดร.ไชยะ เทพา	รองคณบดีวางแผน พัฒนา และการประกันคุณภาพการศึกษา
อาจารย์วัชร ปั่นนิยม	รองคณบดีกิจการนักศึกษา และศิษย์เก่าสัมพันธ์
อาจารย์ศิริวัฒน์ สิริศรีวัฒนกุล	ผู้ช่วยคณบดี
อาจารย์ ดร.เอกชัย ไชยดา	ผู้ช่วยคณบดี
นางสาวณิชาภัทร ยุทธไตร	ผู้ปฏิบัติหน้าที่หัวหน้าสำนักงาน

ตราสัญลักษณ์ประจำคณะมนุษยศาสตร์และสังคมศาสตร์



ความหมาย

ภาพคน 3 คน สีน้าเงิน เป็นสีประจำคณะมนุษยศาสตร์และสังคมศาสตร์ จับมือประสานกันอยู่ภายใต้หลังคา ทรงไทยสื่อถึงการประสานสัมพันธ์กันของมวลหมู่มนุษย์ ที่อยู่ร่วมในสังคมเดียวกัน

เครื่องหมายทั้งหมดอยู่ภายในกรอบรูปวงกลม สื่อถึงการเชื่อมโยงต่อกันอยู่ภายในขอบวงกลมสี่เหลี่ยม-เขี้ยว ซึ่งเป็นสีประจำมหาวิทยาลัย

ปรัชญา

วิชาการเด่น เน้นคุณธรรม นำท้องถิ่นพัฒนา

วิสัยทัศน์

พัฒนาการศึกษาด้านมนุษยศาสตร์และสังคมศาสตร์สู่สากล

ค่านิยมองค์กร

คณะมนุษยศาสตร์และสังคมศาสตร์ใช้หลักปรัชญาของเศรษฐกิจพอเพียงเป็นแนวทางในการดำเนินงาน

อัตลักษณ์

จิตอาสา ใฝ่รู้ สู้งาน

เอกลักษณ์

คณะมนุษยศาสตร์และสังคมศาสตร์มีความหลากหลายแต่เป็นหนึ่งเดียวเพื่อความสำเร็จ

พันธกิจ

1. ผลิตบัณฑิตด้านมนุษยศาสตร์และสังคมศาสตร์ที่มีวิชาการเด่น มีความรู้คู่คุณธรรม จิตอาสา ใฝ่รู้ สู้งาน สำนึกในความเป็นไทย เสริมสร้างผู้นำชุมชน นำท้องถิ่นพัฒนาและยึดมั่นใน หลักประชาธิปไตย
2. วิจัยและสร้างนวัตกรรมเพื่อพัฒนางานด้านมนุษยศาสตร์และสังคมศาสตร์ ส่งเสริมและสืบสานโครงการอันเนื่องมาจากแนวพระราชดำริเพื่อการพัฒนาท้องถิ่น
3. บริการวิชาการด้านมนุษยศาสตร์และสังคมศาสตร์
4. ส่งเสริมการทำนุบำรุงศิลปและวัฒนธรรม
5. พัฒนาการบริหารจัดการและบุคลากรให้สอดคล้องกับพันธกิจและยุทธศาสตร์

ประเด็นยุทธศาสตร์

เพื่อให้การพัฒนาคณะมนุษยศาสตร์และสังคมศาสตร์เป็นไปตามพันธกิจจึงกำหนดยุทธศาสตร์ในการพัฒนาคณะฯ 7 ประเด็นยุทธศาสตร์ ดังนี้

ประเด็นยุทธศาสตร์ที่ 1 การจัดการศึกษาที่ได้มาตรฐานเพื่อผลิตบัณฑิตให้มีคุณธรรมและเชี่ยวชาญใน

	ศาสตร์
ประเด็นยุทธศาสตร์ที่ 2	การยกระดับขีดความสามารถของคณาจารย์ และบุคลากร
ประเด็นยุทธศาสตร์ที่ 3	การสร้างงานวิจัย และงานสร้างสรรค์ ที่ตอบสนองต่อความต้องการของท้องถิ่น
ประเด็นยุทธศาสตร์ที่ 4	การบริการวิชาการสู่ท้องถิ่นเพื่อร่วมสร้างสังคมอุดมปัญญา และสืบสานโครงการตามแนวพระราชดำริ
ประเด็นยุทธศาสตร์ที่ 5	ส่งเสริมและพัฒนาการทำนุบำรุงศิลปะ วัฒนธรรมและภูมิปัญญาท้องถิ่น
ประเด็นยุทธศาสตร์ที่ 6	การบริหารจัดการคณะฯ ตามหลักธรรมาภิบาล เพื่อการบริหารจัดการที่มีคุณภาพและมาตรฐาน
ประเด็นยุทธศาสตร์ที่ 7	การพัฒนาคณะฯ เพื่อรองรับการเข้าสู่ประชาคมอาเซียน

การวิเคราะห์สภาพแวดล้อม และศักยภาพปัจจุบัน

ปัจจัยภายใน

จุดแข็ง

1. มีสาขาวิชาที่หลากหลายตรงกับความต้องการของท้องถิ่น
2. มีงานวิจัยที่ตอบรับความต้องการของท้องถิ่น
3. มีคณาจารย์ที่เชี่ยวชาญได้รับการยกย่องในระดับชาติ
4. มีสาขาวิชาที่เอื้อต่อการตอบรับการเข้าสู่ประชาคมอาเซียน
5. มีนักศึกษาที่มีความโดดเด่นได้รับรางวัลยกย่องในด้านสังคม ภาษา ศิลปะและวัฒนธรรม

จุดอ่อน

1. คณาจารย์ที่มีตำแหน่งทางวิชาการ และคุณวุฒิปริญญาเอกมีจำนวนน้อย
2. ห้องเรียนและวัสดุ ครุภัณฑ์สำหรับการเรียนการสอนยังไม่เพียงพอและไม่ได้มาตรฐาน
3. การบูรณาการงานวิจัยและงานบริการวิชาการกับการเรียนการสอนยังมีน้อย
4. งบประมาณที่ได้รับการสนับสนุนในการทำวิจัยทั้งภายในและภายนอกมีจำนวนน้อย
5. งบประมาณที่ได้รับจัดสรรมีจำนวนจำกัด

โอกาส

1. การสร้างโอกาสและเครือข่ายความร่วมมือในระดับท้องถิ่น จนถึงระดับสากล

2. มหาวิทยาลัยตั้งอยู่ในจุดยุทธศาสตร์ที่เป็นจุดเชื่อมโยงไปยังภูมิภาคต่าง ๆ และประเทศในกลุ่มอาเซียนที่เอื้อต่อการศึกษาลักษณะเปลี่ยนแปลงและการวิจัย

3. จังหวัดอยู่ในพื้นที่เศรษฐกิจและอุตสาหกรรม ที่เอื้อต่อการรองรับนักศึกษาเข้าสู่ตลาดแรงงาน

4. การใช้ท้องถิ่น/ชุมชน เป็นฐานในการวิจัย (Area Base Research)

5. นโยบาย กยศ. เป็นโอกาสของคณะฯ ให้นักศึกษาเข้ามาเรียนเพิ่มขึ้น

ภาวะคุกคาม

1. คู่แข่ง/มหาวิทยาลัยอื่นๆ ในพื้นที่ใกล้เคียงและในภูมิภาค

2. นโยบายรัฐบาลและองค์กรในการชะลออัตรากำลัง ทำให้จำนวนอาจารย์ไม่เพียงพอต่อการจัดการเรียนการสอน

3. ผู้ประเมินการประกันคุณภาพการศึกษามีเกณฑ์ในการประเมินไม่เท่าเทียมกัน

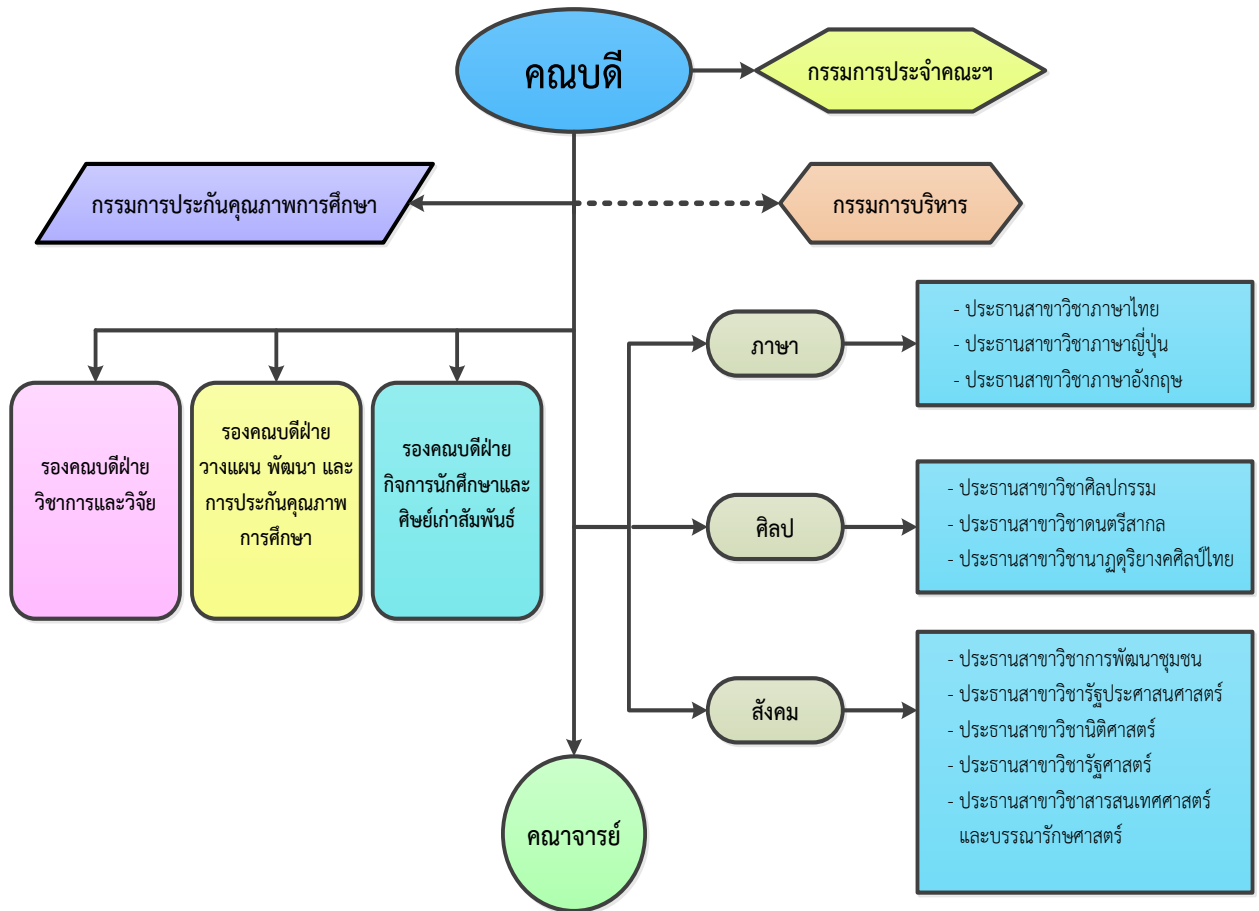
หลักสูตรที่เปิดสอน

คณะมนุษยศาสตร์และสังคมศาสตร์เปิดสอน 11 สาขาวิชา 13 หลักสูตร ได้แก่

สาขาวิชา	หลักสูตร	หลักสูตร ปรับปรุงใหม่ 2554	หลักสูตรใหม่	หลักสูตร ปรับปรุงใหม่ 2557	หลักสูตร ปรับปรุงใหม่ 2559
		สกอ.เห็นชอบ	สกอ.เห็นชอบ	สกอ.เห็นชอบ	สกอ.เห็นชอบ
1.การพัฒนาชุมชน	ศิลปศาสตรบัณฑิต	9 ม.ค. 56	-	-	-
2.ภาษาอังกฤษ	ศิลปศาสตรบัณฑิต	26 ธ.ค. 54	-	-	12 ต.ค. 59
3.รัฐประศาสนศาสตร์	3.1 รัฐประศาสนศาสตรบัณฑิต	8 พ.ย. 56	-	-	-
	3.2 รัฐประศาสนศาสตรมหาบัณฑิต	23 พ.ค. 57	-	-	-
4.ศิลปกรรม	ศิลปศาสตรบัณฑิต	24 ก.ย. 55	-	-	-
5.ดนตรีสากล	ศิลปศาสตรบัณฑิต	28 ธ.ค. 54	-	-	-
6.ภาษาญี่ปุ่น	ศิลปศาสตรบัณฑิต	26 ธ.ค. 54	-	-	-
7.นาฏดุริยางคศิลป์ไทย	ศิลปศาสตรบัณฑิต	4 ก.พ. 57	-	-	-
8.ภาษาไทย	ภาษาไทยสำหรับชาวต่างประเทศ	5 มี.ค. 55	-	-	-
9.นิติศาสตร์	นิติศาสตรบัณฑิต	-	29 พ.ค. 56	-	-
10.รัฐศาสตร์	รัฐศาสตรบัณฑิต	-	15 ม.ค. 58	-	-

สาขาวิชา	หลักสูตร	หลักสูตร ปรับปรุงใหม่ 2554	หลักสูตรใหม่	หลักสูตร ปรับปรุงใหม่ 2557	หลักสูตร ปรับปรุงใหม่ 2559
		สกอ.เห็นชอบ	สกอ.เห็นชอบ	สกอ.เห็นชอบ	สกอ.เห็นชอบ
11.สารสนเทศศาสตร์และ บรรณารักษศาสตร์	ศิลปศาสตรบัณฑิต	22 ก.ค. 58	-	-	-
	ปรัชญาดุษฎีบัณฑิต (การจัดการเพื่อการพัฒนา)	-	-	29 มิ.ย. 59	-

แผนภูมิการบริหารจัดการคณะมนุษยศาสตร์และสังคมศาสตร์



ด้านการบริหาร

คณะผู้บริหารคณะในปัจจุบันคณะผู้บริหารคณะมนุษยศาสตร์และสังคมศาสตร์



อาจารย์ ดร.เทพนคร ทาคง
คณบดี



อาจารย์วิเนส จันทวงษ์ศรี
รองคณบดีวิชาการและวิจัย



อาจารย์ ดร.ไชยะ เทพา
รองคณบดีวางแผน พัฒนา
และการประกันคุณภาพ



อาจารย์วัชรี ปิ่นนิยม
รองคณบดีกิจการนักศึกษา
และศิษย์เก่าสัมพันธ์



อาจารย์ศิริวัฒน์ สิริศรีวัฒนกุล
ผู้ช่วยคณบดี



อาจารย์ ดร.เอกชัย ไชยดา
ผู้ช่วยคณบดี



นางสาวนิชาภัทร ยุทธไธร
ผู้ปฏิบัติหน้าที่หัวหน้าสำนักงาน

แผนการวิจัย คณะมนุษยศาสตร์และสังคมศาสตร์

ประจำปีงบประมาณ 2560

นโยบาย

สนับสนุนให้คณาจารย์ในคณะทำการวิจัยเพื่อสร้างและค้นหาองค์ความรู้ทางมนุษยศาสตร์และสังคมศาสตร์ วิจัยสถาบัน และวิจัยเพื่อพัฒนาการเรียนการสอน พัฒนาศักยภาพคณาจารย์ในการทำวิจัยและเผยแพร่ผลงานวิจัย รวมทั้งสนับสนุนให้นำผลการวิจัยมาใช้ในการเรียนการสอนและบริการทางวิชาการแก่สังคม ส่งเสริมให้คณาจารย์มีศักยภาพในการจัดหาทุนจากแหล่งทุนภายในและภายนอก

วัตถุประสงค์

1. เพื่อส่งเสริมและสร้างแรงจูงใจให้คณาจารย์ผลิตผลงานวิจัยที่เกี่ยวกับการสร้างองค์ความรู้ทางมนุษยศาสตร์และสังคมศาสตร์ การวิจัยสถาบัน การวิจัยเพื่อพัฒนาการเรียนการสอน และการวิจัยเพื่อการบริการวิชาการ
2. เพื่อพัฒนาศักยภาพคณาจารย์ในการทำวิจัยเฉพาะทางตามศาสตร์ของตน วิจัยสถาบัน วิจัยเพื่อพัฒนาการเรียนการสอน และวิจัยเพื่อการบริการวิชาการ
3. เพื่อพัฒนาศักยภาพคณาจารย์ในการเผยแพร่ผลงานวิจัยทั้งในระดับชาติและนานาชาติ
4. เพื่อส่งเสริมและสนับสนุนให้คณาจารย์นำผลการวิจัยไปใช้ในการพัฒนาการเรียนการสอนในหลักสูตรของตน
5. เพื่อส่งเสริมและสนับสนุนให้คณาจารย์นำผลการวิจัยไปใช้ในการบริการทางวิชาการแก่สังคม
6. เพื่อส่งเสริมให้คณาจารย์มีศักยภาพในการจัดหาทุนทำวิจัยจากแหล่งทุนภายในและภายนอก

เป้าหมาย

1. แต่ละสาขาวิชามีผลงานวิจัยเพื่อพัฒนาหลักสูตรของสาขาวิชาอย่างน้อยปีละ 1 เรื่อง
2. แต่ละสาขาวิชามีผลงานวิจัยสถาบันอย่างน้อยปีละ 1 เรื่อง
3. แต่ละสาขาวิชามีผลงานวิจัยเพื่อพัฒนาระบบการเรียนการสอนอย่างน้อยปีละ 1 เรื่อง

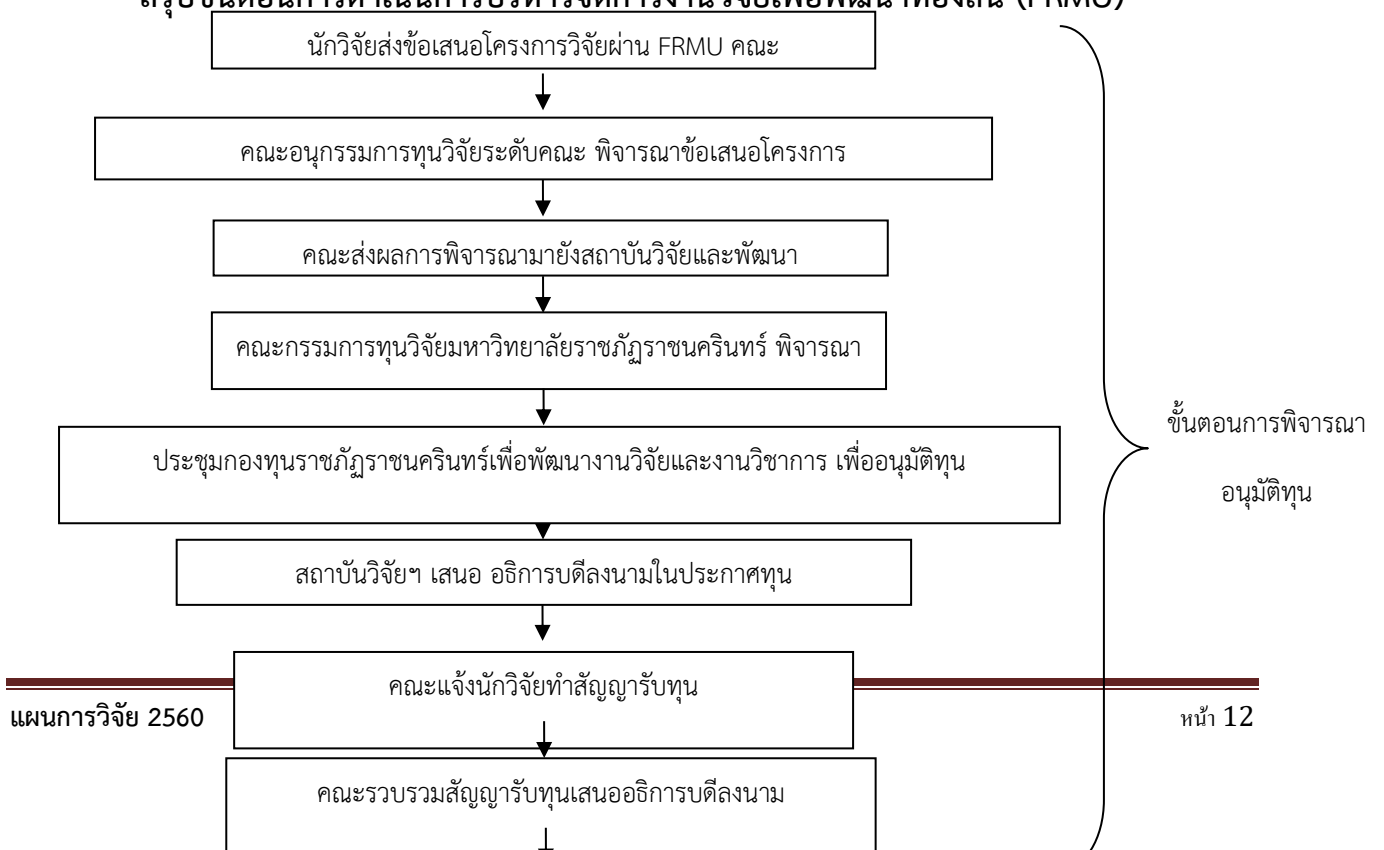
4. คณาจารย์ได้รับทุนสนับสนุนการวิจัยเฉลี่ยอย่างน้อยคนละ 25,000 บาทต่อปี
5. ผลงานวิจัยทุกเรื่องได้รับการตีพิมพ์เผยแพร่ในวารสารวิชาการในระดับชาติและนานาชาติที่มีคณะผู้ประเมินอิสระประเมินบทความก่อนได้รับการตีพิมพ์ รวมทั้งมุ่งนำเสนอในที่ประชุมวิชาการทางมนุษยศาสตร์และสังคมศาสตร์
6. แต่ละสาขาวิชานำผลงานวิจัยมาใช้ในการพัฒนาการเรียนการสอนในหลักสูตรของสาขาวิชาอย่างน้อยปีละ 1 เรื่อง
7. แต่ละสาขาวิชานำผลงานวิจัยมาใช้ในการบริการทางวิชาการสู่สังคมอย่างน้อยปีละ 1 เรื่อง
8. มีโครงการวิจัยของแต่ละสาขาวิชาอย่างน้อยปีละ 1 โครงการที่ได้รับทุนสนับสนุนจากแหล่งทุนภายในหรือภายนอก

การพัฒนางานวิจัย

1. การพัฒนางานด้านการบริหารจัดการ ได้แก่
 - 1) พัฒนาระบบการบริหารจัดการในคณะให้มีประสิทธิภาพ รวดเร็ว โปร่งใส เป็นธรรม และตรวจสอบได้
 - 2) จัดทำข้อมูลฐานวิจัย
 - 3) จัดหาและประชาสัมพันธ์แหล่งทุนให้นักวิจัย
2. การพัฒนานักวิจัย ได้แก่
 - 1) ส่งเสริมให้มีนักวิจัยเพิ่มขึ้น
 - 2) จัดให้มีการอบรมนักวิจัยเพื่อพัฒนาคุณภาพนักวิจัย
 - 3) ส่งเสริมและสนับสนุนให้นักวิจัยได้นำเสนอผลงานวิจัย สิ่งประดิษฐ์ นวัตกรรมต่างๆ ทั้งในประเทศและต่างประเทศ
 - 4) สนับสนุนการดำเนินการวิจัย เช่น จัดหางบประมาณ กองทุนอุดหนุนการวิจัยทั้งจากแหล่งทุนภายนอกและแหล่งทุนภายในให้ครอบคลุมบุคลากร ทั้งคณาจารย์และนักศึกษาของคณะ
3. การพัฒนาคุณภาพงานวิจัย ได้แก่
 - 1) สร้างเครือข่ายความร่วมมือทางด้านวิชาการและงานวิจัย กับมหาวิทยาลัย สถานศึกษา และองค์กรอื่นๆ
 - 2) จัดให้มีคณะกรรมการพิจารณาข้อเสนอโครงการวิจัยและรายงานการวิจัย และติดตามผลงานวิจัย เพื่อสร้างมาตรฐานงานวิจัย
 - 3) ส่งเสริมการวิจัยและถ่ายทอดเทคโนโลยีเพื่อให้บริการแก่ประชาชนและชุมชนท้องถิ่น ตามความต้องการ และสนองต่อความจำเป็นในการพัฒนาชุมชนท้องถิ่น
 - ๔) ประชาสัมพันธ์การประชุมสัมมนา เพื่อให้นักวิจัยนำเสนอผลงานวิจัย สิ่งประดิษฐ์ และนวัตกรรม
4. การพัฒนาด้านการบริการวิชาการและถ่ายทอดเทคโนโลยี ได้แก่
 - 1) จัดให้มีระบบฐานข้อมูลและสารสนเทศที่เกี่ยวข้องกับการเผยแพร่ผลงานวิจัย สิ่งประดิษฐ์ และนวัตกรรม เพื่อการสืบค้นและถ่ายทอดเทคโนโลยีผ่านระบบสารสนเทศ
 - 2) จัดให้มีระบบจัดการความรู้ (Knowledge Management) ที่เกิดจากองค์ความรู้จากการวิจัย

- 3) ส่งเสริมให้มีการถ่ายทอดความรู้เทคโนโลยี นวัตกรรม และสิ่งประดิษฐ์ ลงสู่กลุ่มเป้าหมาย เพื่อเผยแพร่ในวงวิชาการ หรือนำไปใช้ประโยชน์ได้จริง
- 4) จัดให้มีกลไกการคัดสรร วิเคราะห์ และสังเคราะห์ความรู้ที่ก่อให้เกิดประโยชน์แก่ชุมชน และสังคมผ่านช่องทางต่างๆ
- 5) จัดให้มีกลไกการเชื่อมโยงหรือการให้บริการวิชาการ อันเนื่องมาจากการวิจัย องค์ความรู้ สิ่งประดิษฐ์ หรือนวัตกรรม ระหว่างนักวิจัยกับผู้สนใจ ชุมชนหรือสังคม

สรุปขั้นตอนการดำเนินการบริหารจัดการงานวิจัยเพื่อพัฒนาท้องถิ่น (FRMU)



ภาคผนวก

