

บริบทหน่วยงาน

คณะมนุษยศาสตร์และสังคมศาสตร์เป็นคณะหนึ่งในจำนวน 5 คณะ ของมหาวิทยาลัยราชภัฏ ราชนครินทร์ แต่เดิมมีฐานะเป็นวิทยาลัยครูฉะเชิงเทรา การบริหารการศึกษาจัดเป็นหมวดวิชา เช่น หมวด วิชาสังคมศึกษา หมวดวิชาภาษาอังกฤษ และหมวดวิชาภาษาไทย มีภารกิจจัดการสอนวิชาในสาขา มนุษยศาสตร์ และสังคมศาสตร์ ให้กับนักศึกษาครูในระดับประกาศนียบัตรการศึกษาชั้นต้นและ ประกาศนียบัตรการศึกษาชั้นสูง หลังจากประกาศพระราชบัญญัติวิทยาลัยครูปี พ.ศ. 2518 ให้มีการเปิด สอนนักศึกษาสายครูถึงระดับปริญญาตรี มีระบบบริหารงานวิชาการในรูปคณะวิชาและภาควิชาโดยแบ่งเป็น 3 คณะ คือ คณะครุศาสตร์ คณะมนุษยศาสตร์และสังคมศาสตร์ และคณะวิทยาศาสตร์ คณะมนุษยศาสตร์ และสังคมศาสตร์รับผิดชอบในการผลิตบัณฑิตสายครู ตามสาขาวิชาภาษาอังกฤษ ภาษาไทย สังคมศึกษา ศิลปะศึกษา นาฏศิลป์และดนตรี ในปี พ.ศ. 2527 ได้มีการประกาศใช้พระราชบัญญัติวิทยาลัยครู (ฉบับที่ 2) ให้ผลิตบัณฑิตหลายสาขาวิชาในระดับปริญญาตรี จึงมีการผลิตบัณฑิตระดับปริญญาตรีในสาขาวิชา วิทยาศาสตร์ (วท.บ.) สาขาศิลปศาสตร์ (ศศ.บ.)

คณะวิชามนุษยศาสตร์และสังคมศาสตร์ได้ผลิตบัณฑิตในสาขาวิชาอุตสาหกรรมท่องเที่ยว (พ.ศ. 2530- 2538) และอังกฤษธุรกิจ (ระดับอนุปริญญา) ต่อมากรมการฝึกหัดครูได้รับพระมหากรุณาธิคุณจาก พระบาทสมเด็จพระเจ้าอยู่หัว พระราชทานนามวิทยาลัยครูว่า “สถาบันราชภัฏ” เมื่อวันที่ 19 มกราคม 2538 วิทยาลัยครูฉะเชิงเทราจึงเปลี่ยนชื่อเป็น “สถาบันราชภัฏฉะเชิงเทรา” จัดการศึกษาใน ระดับอุดมศึกษาเต็มรูปแบบ เปลี่ยนจาก “คณะวิชา” เป็น “คณะ” บริหารโดยคณบดี ตามรูปแบบการ บริหารอุดมศึกษาของสภากลสถาบันราชภัฏฉะเชิงเทรามีคณะวิชาเพิ่มขึ้นอีก 1 คณะ (เพิ่มจาก 3 คณะ วิชาเดิม) คือ คณะวิชาวิทยาการจัดการ และโปรแกรมวิชาอุตสาหกรรมท่องเที่ยว ย้ายไปสังกัดคณะ วิทยาการจัดการ ในปี พ.ศ. 2538

ในปีการศึกษา 2545 สถาบันมีนโยบายให้คณะครุศาสตร์รับผิดชอบผลิตครูทุกสาขาวิชาและให้ นักศึกษาสายครูที่เข้าในปีการศึกษา 2545 ไปสังกัดคณะครุศาสตร์ ส่วนคณะมนุษยศาสตร์และสังคมศาสตร์ ได้เปิดโปรแกรมใหม่อีก 3 โปรแกรม คือ พัฒนาชุมชน และรัฐประศาสนศาสตร์ ในปีการศึกษา 2545 โปรแกรมปริญญาตรีภาษาอังกฤษธุรกิจ ในปีการศึกษา 2546 และปริญญาตรีภาษาญี่ปุ่น ในปีการศึกษา 2547 ในปี พ.ศ. 2550 มีการปรับปรุงหลักสูตรของคณะฯทุกหลักสูตรและในปีการศึกษา 2551 เปิดหลักสูตร ระดับปริญญาโท สาขาวิชาการสอนภาษาอังกฤษ หลักสูตรที่พัฒนาใหม่ระดับปริญญาตรีรับนักศึกษาเข้าเรียน เทอม 1/2552 คือสาขาวิชานาฏดุริยางคศิลป์ไทย หลักสูตรที่กำลังดำเนินการพัฒนาใหม่คือภาษาไทยสำหรับ ชาวต่างประเทศและสาขาวิชารัฐประศาสนศาสตร์ระดับปริญญาโท

รายนามผู้บริหารคณะวิชาฯ ในช่วง พ.ร.บ.วิทยาลัยครู พ.ศ. 2518 เป็นต้นมาเรียกว่า “หัวหน้า คณะ” โดยมีรองหัวหน้าคณะร่วมกันบริหาร ผู้ดำรงตำแหน่งหัวหน้าคณะมนุษยศาสตร์และสังคมศาสตร์จาก อดีต - ปัจจุบัน คือ

1. อาจารย์สุมน อันไชยะ (พ.ศ. 2520 - 2521)
2. อาจารย์ยาใจ รีละชาติ (พ.ศ. 2522 - 2526)
3. ผู้ช่วยศาสตราจารย์บุญชอบ เรืองทรัพย์ (พ.ศ. 2527 - 2530)
4. ผู้ช่วยศาสตราจารย์พลากร โภพิศ (พ.ศ. 2531 - 2532)

5. ผู้ช่วยศาสตราจารย์สมบูรณ์ ศุภจรรย์วัตร (พ.ศ. 2533 - 2536)
 6. อาจารย์อุทิน รวยอารี (พ.ศ. 2536 - 2538)

พ.ศ. 2538 วิทยาลัยครูฉะเชิงเทรา ได้เปลี่ยนบทบาทและสถานภาพใหม่ตาม พ.ร.บ. สถาบันราชภัฏ พ.ศ. 2538 เป็นสถาบันอุดมศึกษาเต็มรูปแบบ “คณะวิชา” เรียกเป็น คณะ (Faculty) บริหารโดยคณบดี (Dean) ตามแบบสากล โดยมีรายนามดังต่อไปนี้

อาจารย์อุทิน รวยอารี	26 กรกฎาคม 2538	-	25 กรกฎาคม 2542
ผู้ช่วยศาสตราจารย์ผ่องศรี มาสขาว	26 กรกฎาคม 2542	-	25 กรกฎาคม 2545
ผู้ช่วยศาสตราจารย์ ดร.ผ่องศรี มาสขาว	26 กรกฎาคม 2545	-	30 กันยายน 2547
ผู้ช่วยศาสตราจารย์นิสา เมลานนท์	30 มกราคม 2548	-	7 มีนาคม 2552
อาจารย์ ดร.เทพนคร ทาคง	8 มีนาคม 2552	-	7 มีนาคม 2556
ผู้ช่วยศาสตราจารย์ ดร.ลักษณะพร โรจน์พิทักษ์กุล	8 มีนาคม 2556	-	7 มีนาคม 2560
อาจารย์ ดร.ไชยะ เทพา	8 มีนาคม 2560	-	25 เมษายน 2560
อาจารย์ ดร.เทพนคร ทาคง	26 เมษายน 2560	-	ปัจจุบัน

คณะกรรมการบริหารคณะปี 2560	มีดังนี้ คือ
อาจารย์วิเนส จันทะวงษ์ศรี	รองคณบดีวิชาการและวิจัย
อาจารย์ ดร.ไชยะ เทพา	รองคณบดีวางแผน พัฒนา และการประกันคุณภาพการศึกษา
อาจารย์วัชร ปั่นนิยม	รองคณบดีกิจการนักศึกษา และศิษย์เก่าสัมพันธ์
อาจารย์ศิริวัฒน์ สิริศรีวัฒนกุล	ผู้ช่วยคณบดี
อาจารย์ ดร.เอกชัย ไชยดา	ผู้ช่วยคณบดี
นางสาวณิชาภัทร ยุทธไตร	ผู้ปฏิบัติหน้าที่หัวหน้าสำนักงาน

ตราสัญลักษณ์ประจำคณะมนุษยศาสตร์และสังคมศาสตร์



ความหมาย

ภาพคน 3 คน สีนํ้าเงิน เป็นสีประจำคณะมนุษยศาสตร์และสังคมศาสตร์ จับมือประสานกันอยู่ภายใต้หลังคา ทรงไทยสื่อถึงการประสานสัมพันธ์กันของมวลหมู่มนุษย์ ที่อยู่ร่วมในสังคมเดียวกัน

เครื่องหมายทั้งหมดอยู่ภายในกรอบรูปวงกลม สื่อถึงการเชื่อมโยงต่อกันอยู่ภายในขอบวงกลมสี่เหลี่ยม-เขียว ซึ่งเป็นสีประจำมหาวิทยาลัย

ปรัชญา

วิชาการเด่น เน้นคุณธรรม นำท้องถิ่นพัฒนา

วิสัยทัศน์

พัฒนาการศึกษาด้านมนุษยศาสตร์และสังคมศาสตร์สู่สากล

ค่านิยมองค์กร

คณะมนุษยศาสตร์และสังคมศาสตร์ใช้หลักปรัชญาของเศรษฐกิจพอเพียงเป็นแนวทางในการดำเนินงาน

อัตลักษณ์

จิตอาสา ใฝ่รู้ สู้งาน

เอกลักษณ์

คณะมนุษยศาสตร์และสังคมศาสตร์มีความหลากหลายแต่เป็นหนึ่งเดียวเพื่อความสำเร็จ

พันธกิจ

1. ผลิตบัณฑิตด้านมนุษยศาสตร์และสังคมศาสตร์ที่มีวิชาการเด่น มีความรู้คู่คุณธรรม จิตอาสา ใฝ่รู้ สู้งาน สำนึกในความเป็นไทย เสริมสร้างผู้นำชุมชน นำท้องถิ่นพัฒนาและยึดมั่นใน หลัก ประชาธิปไตย
2. วิจัยและสร้างนวัตกรรมเพื่อพัฒนางานด้านมนุษยศาสตร์และสังคมศาสตร์ ส่งเสริมและสืบสาน โครงการอันเนื่องมาจากแนวพระราชดำริเพื่อการพัฒนาท้องถิ่น
3. บริการวิชาการด้านมนุษยศาสตร์และสังคมศาสตร์
4. ส่งเสริมการทำนุบำรุงศิลปะและวัฒนธรรม
5. พัฒนาการบริหารจัดการและบุคลากรให้สอดคล้องกับพันธกิจและยุทธศาสตร์

ประเด็นยุทธศาสตร์

เพื่อให้การพัฒนาคณะมนุษยศาสตร์และสังคมศาสตร์เป็นไปตามพันธกิจจึงกำหนด ยุทธศาสตร์ในการพัฒนาคณะฯ 7 ประเด็นยุทธศาสตร์ ดังนี้

ประเด็นยุทธศาสตร์ที่ 1 การจัดการศึกษาที่ได้มาตรฐานเพื่อผลิตบัณฑิตให้มีคุณธรรมและเชี่ยวชาญใน ศาสตร์

- ประเด็นยุทธศาสตร์ที่ 2 การยกระดับขีดความสามารถของคณาจารย์ และบุคลากร
- ประเด็นยุทธศาสตร์ที่ 3 การสร้างงานวิจัย และงานสร้างสรรค์ ที่ตอบสนองต่อความต้องการของท้องถิ่น
- ประเด็นยุทธศาสตร์ที่ 4 การบริการวิชาการสู่ท้องถิ่นเพื่อร่วมสร้างสังคมอุดมปัญญา และสืบสานโครงการตามแนวพระราชดำริ
- ประเด็นยุทธศาสตร์ที่ 5 ส่งเสริมและพัฒนาการทำนุบำรุงศิลปะ วัฒนธรรมและภูมิปัญญาท้องถิ่น
- ประเด็นยุทธศาสตร์ที่ 6 การบริหารจัดการคณะฯ ตามหลักธรรมาภิบาล เพื่อการบริหารจัดการที่มีคุณภาพและมาตรฐาน
- ประเด็นยุทธศาสตร์ที่ 7 การพัฒนาคณะฯ เพื่อรองรับการเข้าสู่ประชาคมอาเซียน

ผลการวิเคราะห์สภาพแวดล้อม และศักยภาพปัจจุบัน

ปัจจัยภายใน

จุดแข็ง

1. มีสาขาวิชาที่หลากหลายตรงกับความต้องการของท้องถิ่น
2. มีงานวิจัยที่ตอบสนองความต้องการของท้องถิ่น
3. มีคณาจารย์ที่เชี่ยวชาญได้รับการยกย่องในระดับชาติ
4. มีสาขาวิชาที่เอื้อต่อการตอบรับการเข้าสู่ประชาคมอาเซียน
5. มีนักศึกษาที่มีความโดดเด่นได้รับรางวัลยกย่องในด้านสังคม ภาษา ศิลปะและวัฒนธรรม

จุดอ่อน

1. คณาจารย์ที่มีตำแหน่งทางวิชาการ และคุณวุฒิปริญญาเอกมีจำนวนน้อย
2. ห้องเรียนและวัสดุ ครุภัณฑ์สำหรับการเรียนการสอนยังไม่เพียงพอและไม่ได้มาตรฐาน
3. การบูรณาการงานวิจัยและงานบริการวิชาการกับการเรียนการสอนยังมีน้อย
4. งบประมาณที่ได้รับการสนับสนุนในการทำวิจัยทั้งภายในและภายนอกมีจำนวนน้อย
5. งบประมาณที่ได้รับจัดสรรมีจำนวนจำกัด

โอกาส

1. การสร้างโอกาสและเครือข่ายความร่วมมือในระดับท้องถิ่น จนถึงระดับสากล

2. มหาวิทยาลัยตั้งอยู่ในจุดยุทธศาสตร์ที่เป็นจุดเชื่อมต่อไปยังภูมิภาคต่าง ๆ และประเทศในกลุ่มอาเซียนที่เอื้อต่อการศึกษาลักษณะเปลี่ยนแปลงและการวิจัย

3. จังหวัดอยู่ในพื้นที่เศรษฐกิจและอุตสาหกรรม ที่เอื้อต่อการรองรับนักศึกษาเข้าสู่ตลาดแรงงาน

4. การใช้ท้องถิ่น/ชุมชน เป็นฐานในการวิจัย (Area Base Research)

5. นโยบาย กยศ. เป็นโอกาสของคณะฯ ให้นักศึกษาเข้ามาเรียนเพิ่มขึ้น

ภาวะคุกคาม

1. คู่แข่ง/มหาวิทยาลัยอื่นๆ ในพื้นที่ใกล้เคียงและในภูมิภาค

2. นโยบายรัฐบาลและองค์กรในการชะลออัตราการกำลัง ทำให้จำนวนอาจารย์ไม่เพียงพอต่อการจัดการเรียนการสอน

3. ผู้ประเมินการประกันคุณภาพการศึกษามีเกณฑ์ในการประเมินไม่เท่าเทียมกัน

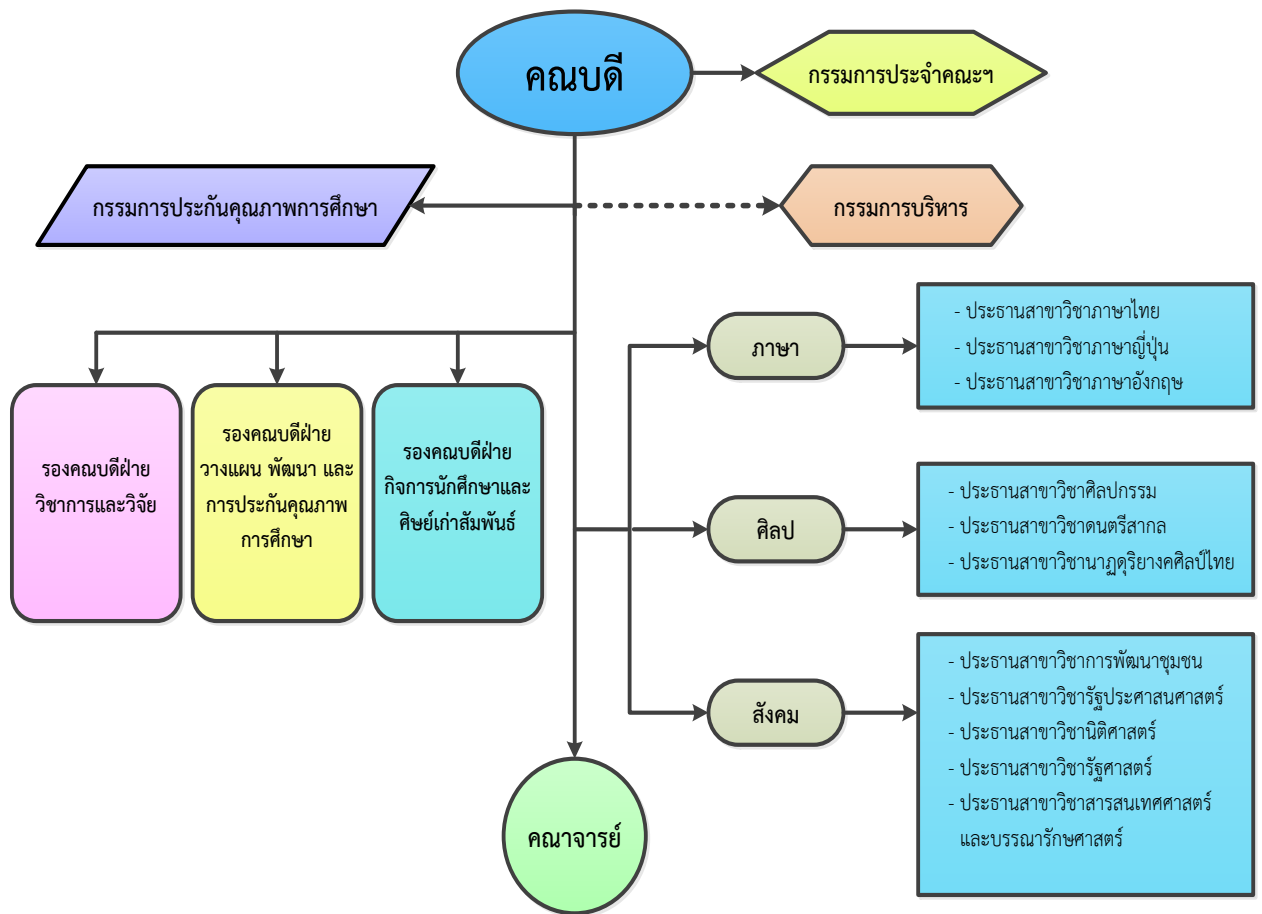
หลักสูตรที่เปิดสอน

คณะมนุษยศาสตร์และสังคมศาสตร์เปิดสอน 11 สาขาวิชา 13 หลักสูตร ได้แก่

สาขาวิชา	หลักสูตร	หลักสูตรปรับปรุงใหม่ 2554	หลักสูตรใหม่	หลักสูตรปรับปรุงใหม่ 2557	หลักสูตรปรับปรุงใหม่ 2559
		สกอ.เห็นชอบ	สกอ.เห็นชอบ	สกอ.เห็นชอบ	สกอ.เห็นชอบ
1.การพัฒนาชุมชน	ศิลปศาสตรบัณฑิต	9 ม.ค. 56	-	-	-
2.ภาษาอังกฤษ	ศิลปศาสตรบัณฑิต	26 ธ.ค. 54	-	-	12 ต.ค. 59
3.รัฐประศาสนศาสตร์	3.1 รัฐประศาสนศาสตรบัณฑิต	8 พ.ย. 56	-	-	-
	3.2 รัฐประศาสนศาสตรมหาบัณฑิต	23 พ.ค. 57	-	-	-
4.ศิลปกรรม	ศิลปศาสตรบัณฑิต	24 ก.ย. 55	-	-	-
5.ดนตรีสากล	ศิลปศาสตรบัณฑิต	28 ธ.ค. 54	-	-	-
6.ภาษาญี่ปุ่น	ศิลปศาสตรบัณฑิต	26 ธ.ค. 54	-	-	-
7.นาฏดุริยางคศิลป์ไทย	ศิลปศาสตรบัณฑิต	4 ก.พ. 57	-	-	-
8.ภาษาไทย	ภาษาไทยสำหรับชาวต่างประเทศ	5 มี.ค. 55		-	-
9.นิติศาสตร์	นิติศาสตรบัณฑิต	-	29 พ.ค. 56	-	-
10.รัฐศาสตร์	รัฐศาสตรบัณฑิต	-	15 ม.ค. 58	-	-

สาขาวิชา	หลักสูตร	หลักสูตร ปรับปรุงใหม่ 2554	หลักสูตรใหม่	หลักสูตร ปรับปรุงใหม่ 2557	หลักสูตร ปรับปรุงใหม่ 2559
		สกอ.เห็นชอบ	สกอ.เห็นชอบ	สกอ.เห็นชอบ	สกอ.เห็นชอบ
11.สารสนเทศศาสตร์และ บรรณารักษศาสตร์	ศิลปศาสตรบัณฑิต	22 ก.ค. 58	-	-	-
	ปรัชญาดุษฎีบัณฑิต (การจัดการเพื่อการพัฒนา)	-	-	29 มิ.ย. 59	-

แผนภูมิการบริหารจัดการคณะมนุษยศาสตร์และสังคมศาสตร์



ด้านการบริหาร

คณะผู้บริหารคณะในปัจจุบันคณะผู้บริหารคณะมนุษยศาสตร์และสังคมศาสตร์



อาจารย์ ดร.เทพนคร ทาคอง
คณบดี



อาจารย์วิเนส จันทะวงษ์ศรี
รองคณบดีวิชาการและวิจัย



อาจารย์ ดร.ไชยะ เทพา
รองคณบดีวางแผน พัฒนา
และการประกันคุณภาพ



อาจารย์วัชร ปิ่นนิยม
รองคณบดีกิจการนักศึกษา
และศิษย์เก่าสัมพันธ์



อาจารย์ศิริวัฒน์ สิริศรีวัฒนกุล
ผู้ช่วยคณบดี



อาจารย์ ดร.เอกชัย ไชยดา
ผู้ช่วยคณบดี



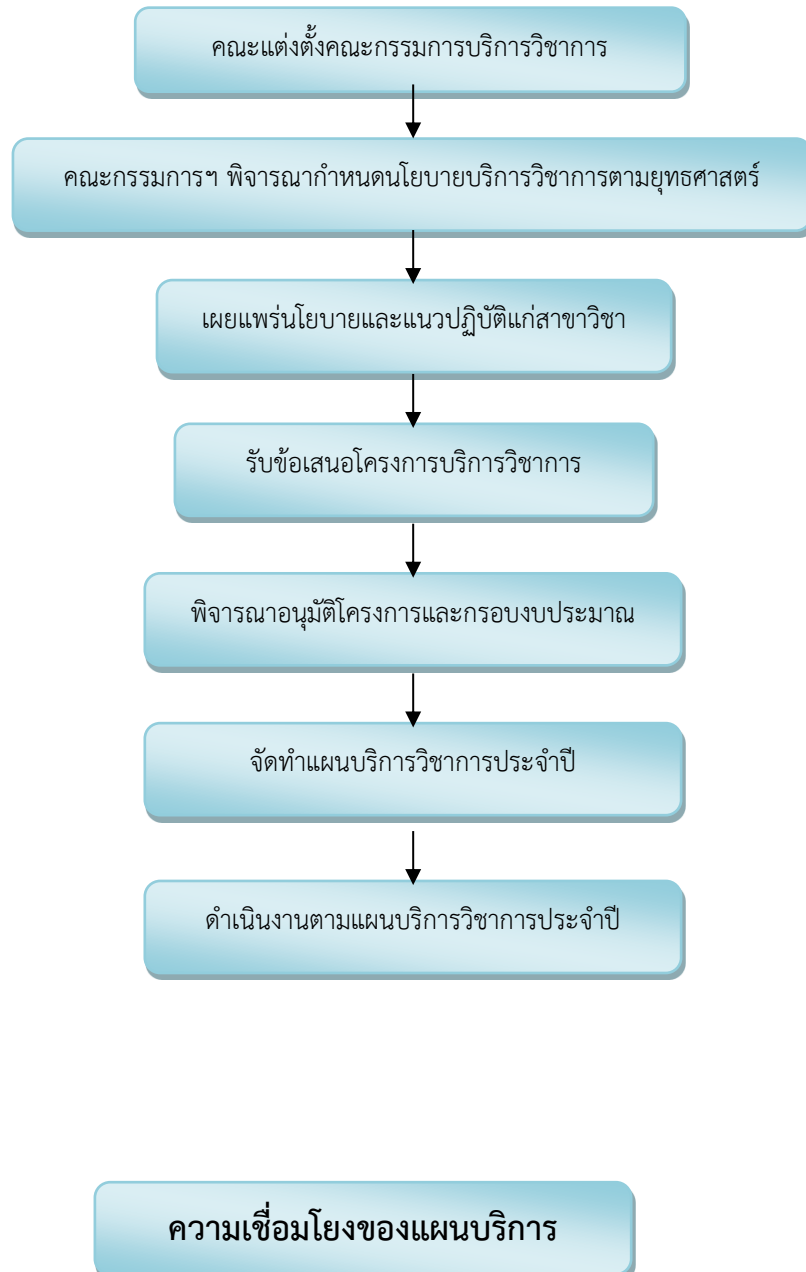
นางสาวฉัตรภัทร ยุทธไธโร
ผู้ปฏิบัติหน้าที่หัวหน้าสำนักงาน

การพัฒนาแผนบริการวิชาการ

การพัฒนาแผนบริการวิชาการประจำปีงบประมาณ 2560 คณะมนุษยศาสตร์และสังคมศาสตร์ มหาวิทยาลัยราชภัฏราชนครินทร์ พิจารณาถึงความเชื่อมโยงของ แผนพัฒนามหาวิทยาลัยราชภัฏราชนครินทร์ และแผนปฏิบัติราชการปี 2560 ของคณะฯ ซึ่งมีขั้นตอนและรายละเอียดดังนี้

กระบวนการพัฒนาแผนบริการวิชาการ

การพัฒนาแผนบริการวิชาการ ประจำปีงบประมาณ 2560 คณะมนุษยศาสตร์และสังคมศาสตร์ ได้ดำเนินการตามลำดับโดยคณะกรรมการบริการวิชาการของคณะ ดังนี้



ความเชื่อมโยงของการพัฒนาแผนบริการวิชาการ คณะมนุษยศาสตร์และสังคมศาสตร์ สอดคล้องตามพันธกิจของมหาวิทยาลัยราชภัฏราชชนครินทร์ ที่กำหนดไว้ในแผนพัฒนามหาวิทยาลัยราชภัฏราชชนครินทร์ พ.ศ. 2557 -2560 โดยมีมหาวิทยาลัยฯ มีเป้าประสงค์ด้านการบริการวิชาการ ดังนี้

เป้าประสงค์เชิงยุทธศาสตร์

1. เป็นศูนย์กลางแห่งความเป็นเลิศทางวิชาการของภาคตะวันออกเฉียงใต้ที่เสริมสร้างการเรียนรู้ตลอดชีวิตและความเข้มแข็งของชุมชนทั้งภาครัฐและเอกชน
2. ท้องถิ่นและชุมชนในพื้นที่ภาคตะวันออกเฉียงใต้ได้รับการพัฒนาอย่างบูรณาการและสามารถป้องกันหรือแก้ปัญหาสังคมได้อย่างยั่งยืน

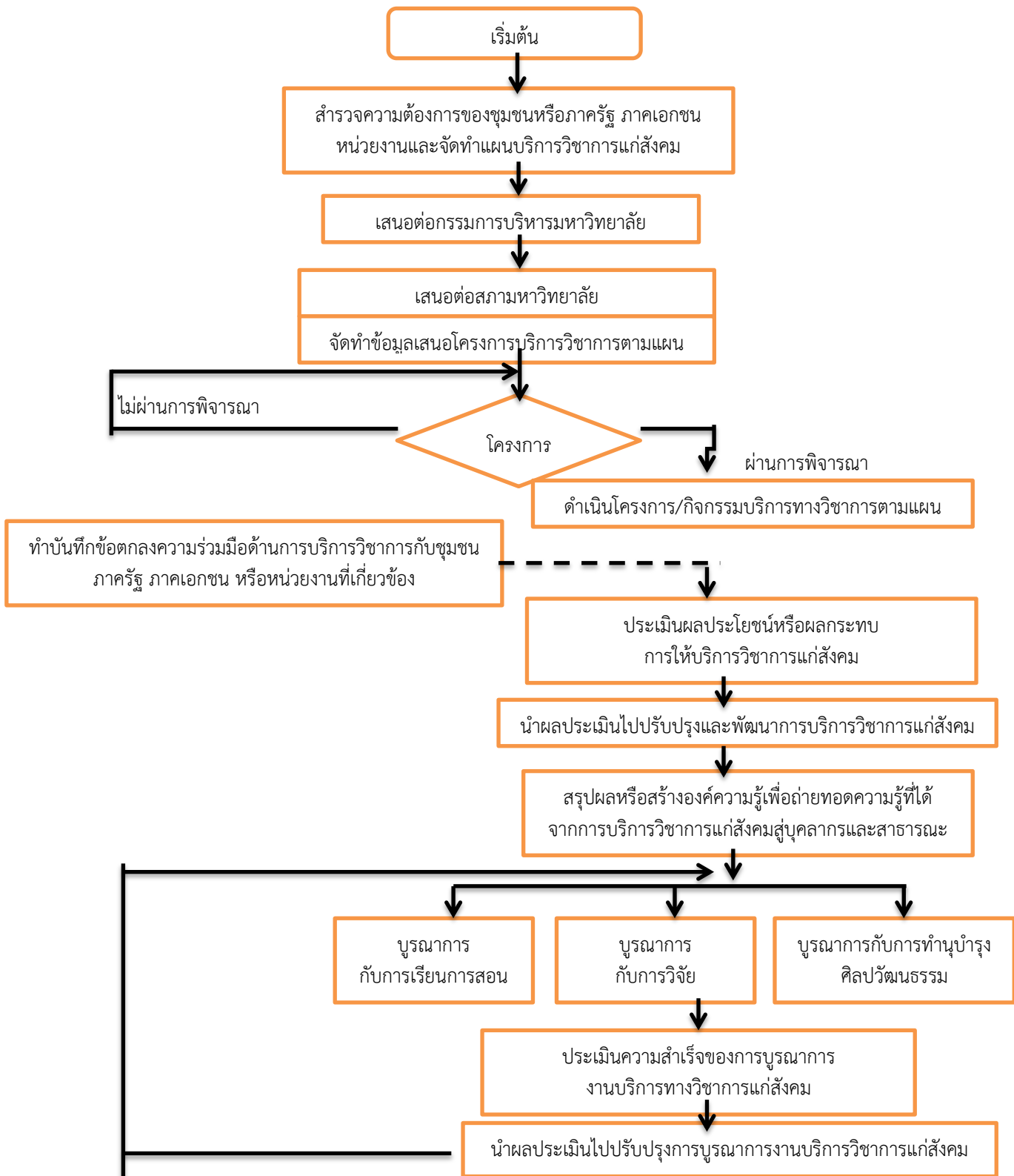
ระบบและกลไกการบริการวิชาการแก่สังคม

คณะมนุษยศาสตร์และสังคมศาสตร์
มหาวิทยาลัยราชภัฏราชชนครินทร์

การบริการวิชาการแก่สังคม เป็นภารกิจหลักอย่างหนึ่งของสถาบันอุดมศึกษา ดังนั้น สถาบันจึงพึงกำหนดหลักเกณฑ์ และขั้นตอนการบริการทางวิชาการอย่างเป็นระบบ และมีการจัดโครงสร้างสถาบันเพื่อเป็นกลไกในการขับเคลื่อนระบบดังกล่าว การให้บริการวิชาการต้องมีความเชื่อมโยงกับการจัดการเรียนการสอนและการวิจัย และสามารถบูรณาการงานบริการวิชาการแก่สังคมกับการเรียนการสอนและการวิจัยอย่างเป็นรูปธรรม โดยในปีงบประมาณ 2556 คณะได้เปลี่ยนระบบและกลไกการบริการวิชาการแก่สังคม ไปในรูปแบบเดียวกับของมหาวิทยาลัย เพื่อให้เป็นไปในแนวทางเดียวกับมหาวิทยาลัยและเกิดความคล่องตัวในการปฏิบัติงานด้านการบริการวิชาการ

คณะมนุษยศาสตร์และสังคมศาสตร์ มหาวิทยาลัยราชภัฏราชนครินทร์ เล็งเห็นความสำคัญในการดำเนินภารกิจด้านบริการวิชาการ เพื่อตอบสนองยุทธศาสตร์การพัฒนาของคณะ และสอดคล้องกับมาตรฐานการศึกษา สามารถรองรับการตรวจประเมินได้อย่างมีประสิทธิภาพและเกิดประสิทธิผล คณะฯ จึงกำหนดระบบและกลไกการบริการวิชาการแก่สังคม ไว้ดังนี้

ระบบการบริการทางวิชาการแก่สังคม



กลไกการบริการทางวิชาการ

1. สํารวจความต้องการของชุมชนหรือศึกษาความตํองของโครงการเดิม (ถ้ามี) การบริการทางวิชาการ จําเป็นตํองเริ่มจากการสํารวจความต้องการของชุมชน เพื่อวางแผนและกำหนดเป็นหมายการเรี ยนรู้ และเสริมสร้างคามเข้มแข็ง เพื่อนําไปจัดทําเป็นโครงการ โดยกำหนดตัวบ่งชี้ความสำเร็จและเป้าหมาย ร่วมกับชุมชน
2. จัดทําแผนการบริการวิชาการ เสนอต่อคณะกรรมการบริหารมหาวิทยาลัยและสภามหาวิทยาลัย ให้พิจารณา ในขั้นตอนนี้คณะ/หน่วยงาน/มหาวิทยาลัยต้องเขียนโครงการตามแบบฟอร์มของกองนโยบาย และแผน และนําเสนอแผนบริการทางวิชาการต่อผู้มีอํานาจอนุมัติ ระดับคณะ ศูนย์ สำนัก สถาบัน ระดับ มหาวิทยาลัยและระดับสภามหาวิทยาลัยตามลำดับ
3. ตํองจัดทําข้อเสนอโครงการ โดยมีโครงสร้างการเขียนโครงการที่ครบถ้วน ระบุตัวบ่งชี้ตาม ความสำเร็จของโครงการได้อย่างเป็นรูปธรรม และสามารถนําไปบูรณาการต่อการเรียนการสอนหรือการวิจัย ต่อไป
4. ในการแต่ละขั้นตอนให้ดําเนินการเบิกจ่ายงบประมาณตามแนวปฏิบัติของมหาวิทยาลัยและ ระเบียบว่าด้วยการเงิน รวมทั้งการเขียนรายงานสรุปลงการดําเนินโครงการหลังจากโครงการดําเนินแล้วเสร็จ ภายใน 30 วัน นําส่งต้นสังกัด
5. ติดตามและประเมินผลการนําคามรู้ไปใช้ประโยชน์/ ผลกระทบที่ได้ให้บริการทางวิชาการ ควร ตามหลังสิ้นสุดโครงการภายใน 1 เดือน แต่ไม่เกิน 3 เดือน
6. นําผลการประเมินไปปรับปรุงและพัฒนาการบริการวิชาการ เพื่อนําไปปรับกิจกรรม/ โครงการ ของการให้บริการวิชาการ
7. สรุปลงผลและสร้างองค์ความรู้เพื่อถ่ายทอดความรูที่ได้จากการบริการวิชาการสู่บุคลากรและ สาธารณชน ผ่านทางสื่อต่าง ๆ เว็บไซต์ เอกสาร สื่อวิทยุ การประชุม จัดนิทรรศการ อื่น ๆ
8. เมื่อโครงการบริการวิชาการเสร็จเรียบร้อยแล้ว ตํองนําผลจากการบริการวิชาการไปบูรณาการกับ การเรียนการสอน การวิจัย และการทํานุบำรุงศิลปวัฒนธรรม สามารถทําในแนวทางต่อไปนี้
 - 8.1 พัฒนาเป็นหัวข้อวิจัย/ โจทย์วิจัย เพื่อนําคามรู้ประสพการณ์จากบริการ วิชาการมาต่อยอดไปสู่การพัฒนาองค์ความรู้ใหม่ผ่านกระบวนการวิจัย
 - 8.2 จัดทําหลักสูตรระยะสั้น
 - 8.3 จัดทํา มคอ.3 ซึ่งมีการบูรณาการงานบริการทางวิชาการแก่สังคมกับการเรียนการสอน เช่น กำหนดให้นักศึกษานําคามรู้ไปจัดทําเป็นโครงการ หรือกิจกรรมที่เป็นประโยชน์ต่อชุมชนโดยระบุชื่อ โครงการบริการทางวิชาการ
 - 8.4 จัดทํา มคอ.5 โดยการรายงานผลการจัดการเรียนการสอนตาม มคอ.3
9. ประเมินความสำเร็จของการบูรณาการกับการบริการวิชาการโดยให้มีส่วนร่วมของผู้ให้บริการ ผู้รับบริการ และนักศึกษา ซึ่งเป็นทั้งผู้ให้บริการและผู้รับบริการ ทั้งในระดับแผนการดําเนินงาน เป็นหมาย ของสถาบัน ความร่วมมือร่วมใจของบุคลากร คุณภาพของบุคลากร คุณภาพของการให้บริการที่สามารถ นําไปใช้ประโยชน์ได้จริง และเป็นไปตามหลักเกณฑ์ที่สถาบันกำหนดไว้
10. นําคามรู้จากการบริการวิชาการไปบูรณาการกับการเรียนการสอน การวิจัย และการทํานุบำรุง ศิลปวัฒนธรรม ไปใช้เพื่อพัฒนาแผน พัฒนาระบบงานและผลสัมฤทธิ์ที่ได้อย่างสม่าเสมอและเป็นรูปธรรม

แผนการใช้ประโยชน์จากการบริการวิชาการประจำปีงบประมาณ 2560

คณะมนุษยศาสตร์และสังคมศาสตร์

ลำดับที่	โครงการ	ประโยชน์ที่เกิด
1	ค่ายสานสัมพันธ์อนุภูมิภาคลุ่มแม่น้ำโขงครั้งที่3 (10-01-01-004)	<p>นักศึกษา</p> <ul style="list-style-type: none"> - นักศึกษาของมหาวิทยาลัยได้รับความรู้และทักษะในการใช้ภาษาอังกฤษและภาษาของประเทศอนุภูมิภาคลุ่มน้ำโขงมากขึ้น - นักศึกษาของมหาวิทยาลัย เกิดความเข้าใจและตระหนักถึงอัตลักษณ์อาเซียนและความสำคัญในการเข้าสู่ประชาคมอาเซียน - นักศึกษาของมหาวิทยาลัยมีศักยภาพและความพร้อมมากขึ้นในการเป็นกลไกสำคัญที่จะช่วยผลักดันมหาวิทยาลัยสู่ประชาคมอาเซียนและเวทีระดับนานาชาติ <p>ชุมชน/สังคม/หน่วยงาน</p> <ul style="list-style-type: none"> - มหาวิทยาลัยได้สร้างชื่อเสียงให้เป็นที่ยอมรับในระดับจังหวัดด้านการดำเนินกิจกรรมอาเซียน - นักเรียนและนักศึกษาจากสถานศึกษาอื่นได้ทำกิจกรรมร่วมกัน และสามารถพัฒนาความรู้และทักษะด้านภาษาอังกฤษเกิดความเข้าใจในภาษาของประเทศอนุภูมิภาคลุ่มน้ำโขงและสร้างการตระหนักถึงคุณค่าของวัฒนธรรมของกันได้อย่างมีประสิทธิภาพและเป็นรูปธรรม
2	ดนตรีสำหรับประชาชนและนักศึกษา (ดนตรีสากล) (08-01-05-029)	<p>นักศึกษา</p> <ul style="list-style-type: none"> - นักศึกษาได้รับการพัฒนาความรู้ความสามารถทางดนตรีสากลในเรื่องทักษะการปฏิบัติการสร้างมาตรฐานทางการศึกษาวิชาดนตรี - นักศึกษาได้รับความรู้ผ่านการบูรณาการการเรียนการสอนกับโครงการ - นักศึกษาได้จัดระดับและยกระดับความสามารถทางดนตรีในด้านของทักษะการปฏิบัติ <p>ชุมชน/สังคม/หน่วยงาน</p> <ul style="list-style-type: none"> - นักเรียน นักศึกษาและประชาชนในชุมชนได้พัฒนาความรู้ ความสามารถและประสบการณ์ทางดนตรี - นักเรียน นักศึกษาได้จัดระดับและยกระดับความสามารถทางดนตรีในด้านของทักษะการปฏิบัติ

ลำดับที่	โครงการ	ประโยชน์ที่เกิด
		<ul style="list-style-type: none"> - สาขาวิชาดนตรีสากลสร้างเครือข่ายและความสัมพันธ์อันดีต่อชุมชน
3	ค่ายศิลปะสร้างสรรค์สู่ชุมชน (ศิลปกรรม) (08-01-05-011)	<p>นักศึกษา</p> <ul style="list-style-type: none"> - นักศึกษามีประสบการณ์ในการทำงาน ปลุกฝังความมีจิตอาสา <p>ชุมชน/สังคม/หน่วยงาน</p> <ul style="list-style-type: none"> - เพื่อสร้างประโยชน์ต่อชุมชนจากความสามารถด้านทักษะฝีมือทางศิลปกรรมในการปรับปรุง ตกแต่ง อาคารสถานที่ในสถานศึกษา - เพื่อเป็นการเผยแพร่และประชาสัมพันธ์มหาวิทยาลัย การบริการความรู้ในด้านศิลปะและสร้างสรรค์สู่ชุมชน
4	เสวนาการอ่านเชิงสร้างสรรค์: พลังทางปัญญาสู่รากฐานทางวัฒนธรรม (08-01-05-010)	<p>ชุมชน/สังคม/หน่วยงาน</p> <ul style="list-style-type: none"> - เพื่อพัฒนาความรู้ ความเข้าใจวรรณคดีไทยในแบบเรียนมัธยมศึกษาแก่ครูสาระภาษาไทยในเขตจังหวัดฉะเชิงเทราและชลบุรี - เพื่อสร้างเครือข่ายครูภาษาไทยในเขตจังหวัดฉะเชิงเทราและชลบุรี - เพื่อสืบทอดมรดกทางวรรณศิลป์ของชาติให้ดำรงอยู่ในสังคมไทย
5	สัมมนาทบทวนความรู้ภาษาไทยสู่รั้วมหาวิทยาลัย (08-05-01-012)	<p>นักศึกษา</p> <ul style="list-style-type: none"> - นักศึกษาได้รับการพัฒนาความรู้ความสามารถทางวิชาภาษาไทย - นักศึกษาได้รับความรู้ผ่านการบูรณาการการเรียนการสอนกับโครงการ <p>ชุมชน/สังคม/หน่วยงาน</p> <ul style="list-style-type: none"> - นักเรียน นักศึกษา มีความรู้ความเข้าใจเกี่ยวกับภาษาไทยอย่างถ่องแท้ เห็นคุณค่าและความสำคัญของภาษาไทย - นักเรียน ได้เตรียมความพร้อมวิชาภาษาไทยเพื่อใช้สอบเข้าสู่สถาบันอุดมศึกษา
6	อบรมภาษาและวัฒนธรรมญี่ปุ่นเพื่อชุมชน (0-01-05-014)	<p>นักศึกษา</p> <ul style="list-style-type: none"> - นักศึกษาได้รับการพัฒนาความรู้ความสามารถทางภาษาญี่ปุ่น

ลำดับที่	โครงการ	ประโยชน์ที่เกิด
		<ul style="list-style-type: none"> - นักศึกษาได้รับความรู้ผ่านการบูรณาการการเรียนการสอนกับโครงการชุมชน/สังคม/หน่วยงาน - นักเรียน นักศึกษา อาจารย์ มีความรู้ความเข้าใจเกี่ยวกับด้านภาษาญี่ปุ่นในการติดต่อสื่อสารในชีวิตประจำวัน และมีความรู้ด้านขนบธรรมเนียมประเพณีและวัฒนธรรมญี่ปุ่น
7	พัฒนาความสุขชุมชน (08-01-05-014)	<p>นักศึกษา</p> <ul style="list-style-type: none"> - นักศึกษาสาขาวิชาการพัฒนาชุมชนได้เกิดกระบวนการเรียนรู้และแลกเปลี่ยนความคิดเห็นความรู้จากประสบการณ์นอกห้องเรียนกับชุมชน <p>ชุมชน/สังคม/หน่วยงาน</p> <ul style="list-style-type: none"> - สร้างความเข้มแข็งให้ชุมชนในด้านของการแก้ไขปัญหา รวมถึงการส่งเสริมศักยภาพของชุมชนในด้านต่างๆ เพื่อให้เข้ากับสภาพแวดล้อม - เกิดเครือข่ายการพัฒนาชุมชนร่วมกับองค์กรภาครัฐ และชุมชนในการสร้างความเข้มแข็ง
8	เติมฝันสร้างสุขสู่บรรณารักษ์น้อย รุ่นที่ 3 (08-01-05-015)	<p>ชุมชน/สังคม/หน่วยงาน</p> <ul style="list-style-type: none"> - มีอาสาสมัครบรรณารักษ์ประจำห้องสมุดสถานศึกษา ที่สามารถเป็นผู้ช่วยบรรณารักษ์ และความรู้รวมทั้งประสบการณ์ที่ได้จากการเข้าร่วมโครงการไปใช้ประโยชน์ - ผู้เข้าร่วมโครงการเป็นแกนนำในการนิยักรักการอ่าน รักหนังสือ รักห้องสมุดและมีทัศนคติที่ดีต่อการให้บริการห้องสมุดและสารสนเทศในโรงเรียนของตนต่อไป - ผู้เข้าร่วมโครงการมีความรู้ความสามารถและตระหนักถึงบทบาทความสำคัญของบรรณารักษ์ - สร้างเครือข่ายความร่วมมือระหว่างชุมชน
9	อบรมหลักสูตรครูสมาธิ (08-01-05-027)	<p>นักศึกษา</p> <ul style="list-style-type: none"> - นักศึกษามีการพัฒนาคุณภาพจิตใจ มีสมาธิ มีปัญญาและร่วมกันทำความดี - นักศึกษาได้ปฏิบัติตามหลักการที่ครบทั้งกาย วาจาใจ การให้ทานรักษาศีลและภาวนามยปัญญา

ลำดับที่	โครงการ	ประโยชน์ที่เกิด
		<p>ชุมชน/สังคม/หน่วยงาน</p> <ul style="list-style-type: none"> - นักศึกษามีการพัฒนาคุณภาพจิตใจ มีสมาธิ มีปัญญาและร่วมกันทำความดี - นักศึกษาได้ปฏิบัติตามหลักการที่ครบทั้งกาย วาจาใจ การให้ทานรักษาศีลและภาวนามยปัญญา
10	บริการวิชาการแก่สังคม “กฎหมายสำหรับสถานประกอบการ” (08-01-05-041)	<p>ชุมชน/สังคม/หน่วยงาน</p> <ul style="list-style-type: none"> - ผู้เข้ารับการอบรมได้รับความรู้ ความเข้าใจเกี่ยวกับกฎหมายสำหรับผู้ประกอบการช่วยพัฒนาประเทศในการเข้าสู่AEC - ผู้เข้ารับการอบรมสามารถนำความรู้ไปปรับและเผยแพร่ความรู้ความเข้าใจแก่บุคคลทั่วไป - เกิดความร่วมมือด้านการบริการวิชาการสำหรับการเรียนรู้ สร้างความเข้มแข็งท้องถิ่น หน่วยงานของรัฐและหน่วยงานเอกชน
11	บริการวิชาการ (ปรด.) (08-01-05-042)	<p>ชุมชน/สังคม/หน่วยงาน</p> <ul style="list-style-type: none"> - เพื่อพัฒนา ป้องกัน แก้ปัญหาให้ท้องถิ่นหรือชุมชนในพื้นที่กลุ่มจังหวัดภาคกลางตอนกลางและภาคตะวันออก

ภาคผนวก

ลำดับที่	โครงการ	ไตรมาส 1			ไตรมาส 2			ไตรมาส 3			ไตรมาส 4			รวมเงิน
		ต.ค.	พ.ย.	ธ.ค.	ม.ค.	ก.พ.	มี.ค.	เม.ย.	พ.ค.	มิ.ย.	ก.ค.	ส.ค.	ก.ย.	
9	ดนตรีสำหรับประชาชนและนักศึกษา (08-01-05-029)					100,000								100,000
การจัดการเพื่อการพัฒนา (ปรด.)														-
10	บริการวิชาการแก่สังคม "กฎหมายสำหรับ สถานประกอบการ" (08-01-05-042)									50,000				50,000
11	บริการวิชาการ (ปรด.) (08-01-05-042)						1,360			1,200				2,560